



# Diversiteit

## Omnibusenquête 2023

### Achtergrond

Op verzoek van diverse afdelingen van de gemeente Rotterdam voert de gemeentelijke afdeling Onderzoek en Business Intelligence jaarlijks in het begin van het jaar een Omnibusenquête uit onder Rotterdammers van 16 tot en met 85 jaar. Het betreft een enquête die naar eigen keuze schriftelijk dan wel via internet kan worden ingevuld, waarbij via aanvullend mondeling veldwerk door een gespecialiseerd extern bureau extra zorg wordt besteed aan voldoende respons onder Rotterdammers met een migratieachtergrond.

In de Omnibusenquête 2023 zijn in vragenlijsten A en F vragen opgenomen over diversiteit. In deze feitenkaart worden de resultaten beschreven.

De respons op de Omnibusenquête bedroeg dit jaar 24%, en is daarmee hoger dan vorig jaar (21%). Omdat de respons vorig jaar weer flink was afgenomen, zijn voor 2023 enkele veranderingen in de aanpak doorgevoerd (waaronder een extra herinneringsbrief). Aannemelijk is dat door deze aanpassingen de respons ten opzichte van vorig jaar weer wat is toegenomen. Het nu gerealiseerde responspercentage is vergelijkbaar met de respons op andere enquêtes in Rotterdam, zoals de enquêtes voor het Wijkprofiel en de Veiligheidsmonitor.

Dankzij aanvullend mondeling veldwerk onder Rotterdammers met een migratieachtergrond is ook deze groep Rotterdammers voldoende in de respons vertegenwoordigd. De uitkomsten kunnen dan ook nog steeds vergeleken worden met uitkomsten uit eerdere Omnibusenquêtes. Wel is, net als voorgaande jaren, enige voorzichtigheid geboden bij het trekken van stellige conclusies.



## Acceptatie van diversiteit

Aan de respondenten is gevraagd om aan te geven in hoeverre zij het eens zijn met onderstaande stellingen over acceptatie van diversiteit:

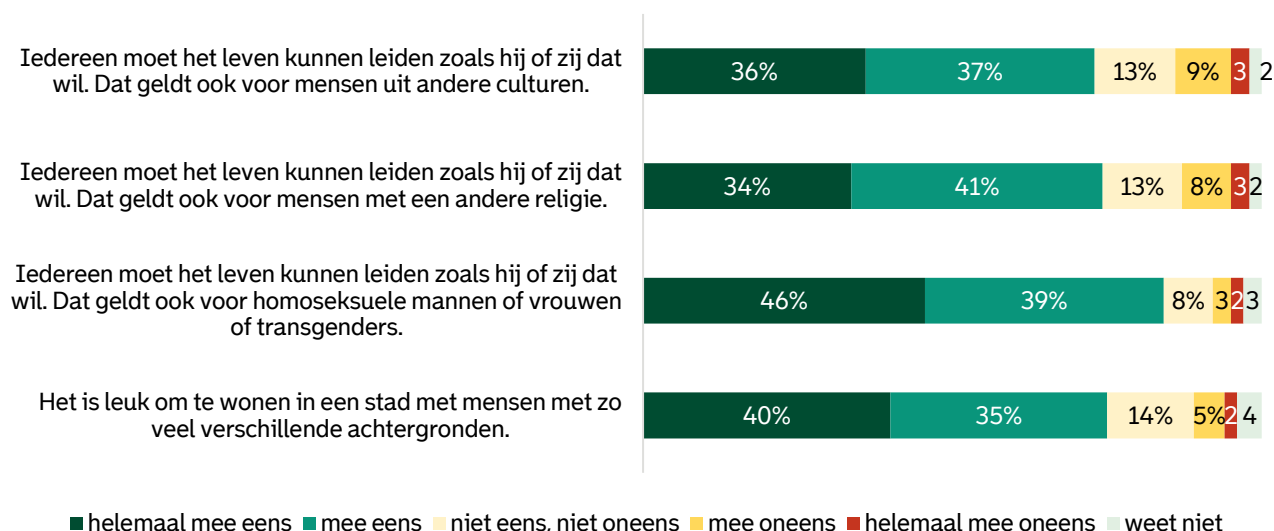
Iedereen moet het leven kunnen leiden dat hij wil. Dat geldt ook voor:

1. Mensen uit andere culturen
2. Mensen met een andere religie
3. Homoseksuele mannen of vrouwen of transgenders

En: Het is leuk om te wonen in een stad met mensen met zoveel verschillende achtergronden.

De reacties op deze stellingen zijn opgenomen in onderstaande figuur. Hieruit blijkt dat drie stellingen vergelijkbaar worden beoordeeld (de stellingen over de acceptatie van andere culturen en religie en de stelling dat het leuk is om in een stad te wonen met mensen met zo veel verschillende achtergronden); ongeveer driekwart van de Rotterdammers is het met deze stellingen eens. De stelling over de acceptatie van homoseksuelen of transgenders wordt positiever beoordeeld; 85% van de responderende Rotterdammers is het met de stelling eens.

**Figuur 1.** Reacties op stellingen over acceptatie van diversiteit  
(elke stelling is door ca 1.720 respondenten beantwoord)



Tabel 1 toont van elke stelling de topbox en de bottombox over meerdere jaren. De topbox is de optelling van de percentages 'helemaal mee eens' en 'mee eens' en de bottombox is een optelling van de percentages 'helemaal mee oneens' en 'mee oneens'.

In alle jaren geldt dat een (overgrote) meerderheid zich in de stellingen kan vinden. De uitkomsten op de stellingen fluctueren enigszins maar wel binnen een bepaalde bandbreedte.



Tabel 1. Aandeel dat het (helemaal) eens is versus het aandeel dat het (helemaal) oneens is met de stellingen in 2020 t/m 2023

		Topbox	Bottombox	Neutraal/ weet niet	Totaal
<b>Iedereen moet het leven kunnen leiden dat hij wil; dat geldt ook voor mensen uit andere culturen.</b>	2020	70%	13%	16%	100%
	2021	75%	13%	12%	100%
	2022	73%	12%	14%	100%
	2023	73%	12%	16%	100%
<b>Iedereen moet het leven kunnen leiden dat hij wil; dat geldt ook voor mensen met een andere religie.</b>	2020	71%	13%	16%	100%
	2021	75%	11%	14%	100%
	2022	73%	11%	16%	100%
	2023	75%	10%	15%	100%
<b>Iedereen moet het leven kunnen leiden dat hij wil; dat geldt ook voor homoseksuele mannen/vrouwen en transgenders.</b>	2020	86%	4%	9%	100%
	2021	87%	6%	7%	100%
	2022	87%	4%	9%	100%
	2023	84%	5%	11%	100%
<b>Het is leuk om te wonen in een stad met mensen met zoveel verschillende achtergronden.</b>	2020	76%	9%	15%	100%
	2021	80%	6%	14%	100%
	2022	78%	7%	16%	100%
	2023	75%	7%	18%	100%

## Verschillen tussen groepen

De tabel op de volgende pagina (tabel 2) laat voor verschillende demografische kenmerken zien welke groepen relatief gunstig of ongunstig reageren op de stellingen. De groengekleurde percentages geven groepen weer die het beduidend vaker (helemaal) eens zijn met de betreffende stelling. De oranjegekleurde percentages geven groepen weer die het beduidend vaker (helemaal) oneens zijn met de betreffende stelling.

Globaal zouden we kunnen zeggen dat:

- Rotterdammers redelijk eensgezind zijn als het gaat om de acceptatie van homoseksuele mannen/vrouwen en transgenders. Rotterdammers met een niet-westerse achtergrond zijn het relatief minder vaak met de stelling eens.
- mannen, 45-plussers, Rotterdammers met een westerse achtergrond en huishoudens met thuiswonende kinderen wat minder positief reageren op de overige stellingen
- jongeren, niet westerse Rotterdammers en Rotterdammers met een HBO/WO-diploma wat positiever op de overige stellingen reageren.



Tabel 2. Verschillen in top- en bottomboxscores tussen groepen op basis van demografische kenmerken 2023

	Iedereen moet het leven kunnen leiden dat hij wil; dat geldt ook voor...						Het is leuk om te wonen in een stad met mensen met zoveel verschillende achtergronden.	
	homoseksuele mannen/vrouwen en transgenders	mensen uit andere culturen		mensen met een andere religie				
	Top-box %	Bottom-box %	Top-box %	Bottom-box %	Top-box %	Bottombox %	Top-box %	Bottombox %
<b>Geslacht</b>								
Man	83%	5%	71%	14%	73%	13%	72%	9%
Vrouw	85%	4%	75%	9%	77%	8%	77%	6%
<b>Leeftijd</b>								
16-24 jaar	81%	7%	81%	6%	81%	6%	77%	3%
25-44 jaar	86%	5%	81%	8%	81%	8%	84%	4%
45-64 jaar	84%	4%	69%	14%	70%	12%	75%	7%
65 jaar en ouder	84%	4%	66%	15%	72%	12%	64%	13%
<b>Herkomst</b>								
Niet westers	78%	7%	83%	5%	85%	5%	86%	1%
Westers	86%	4%	70%	14%	71%	12%	71%	9%
<b>Opleidingsniveau</b>								
Laag	80%	5%	70%	12%	73%	10%	64%	10%
Midden	82%	5%	69%	12%	73%	12%	69%	9%
Hoog (HBO/WO)	88%	4%	77%	11%	77%	10%	84%	5%
<b>Inkomensniveau</b>								
Tot modaal	81%	6%	71%	13%	73%	11%	73%	9%
Vanaf modaal	89%	4%	73%	13%	75%	12%	79%	6%
<b>Type huishouden</b>								
Huishouden zonder (thuiswonende) kinderen	86%	4%	71%	14%	74%	12%	72%	10%
Huishouden met thuiswonende kinderen	82%	5%	74%	9%	74%	9%	80%	4%
Overig huishouden, bij ouders of student	84%	6%	82%	7%	81%	6%	79%	3%



## Omgaan met mensen met andere culturele achtergrond

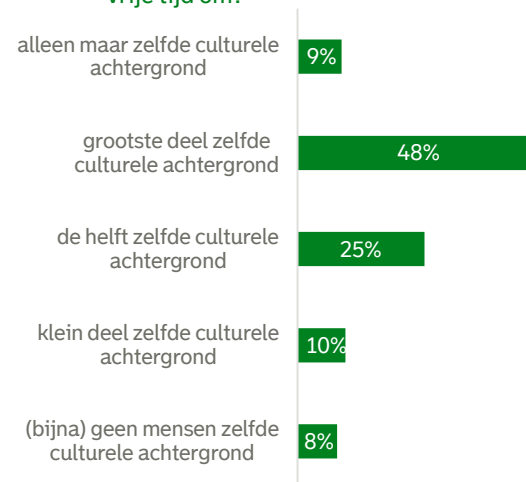
In 2023 zijn extra vragen toegevoegd over de omgang met mensen met een andere culturele achtergrond. Als eerste is gevraagd waaruit de vriendenkring van de respondent bestaat. In figuur 2 is te zien dat bij de helft (52%) van de respondenten de vriendenkring voor het grootste deel bestaat uit mensen met dezelfde culturele achtergrond, bij ongeveer een vijfde (21%) bestaat deze voor de helft uit mensen met dezelfde culturele achtergrond.

Op de vraag met wie de respondent, naast vrienden, in de vrije tijd omgaat (bijvoorbeeld bij een vereniging of bij vrijwilligerswerk) zijn de antwoorden vergelijkbaar met de antwoorden op de vraag waaruit de vriendenkring bestaat (zie figuur 3); de helft (48%) gaat voor het grootste deel om met mensen met dezelfde culturele achtergrond, 25% gaat voor de helft om met mensen met dezelfde culturele achtergrond.

Figuur 2. Waaruit bestaat uw vriendenkring?



Figuur 3. Met wie gaat u, naast uw vrienden, in uw vrije tijd om?



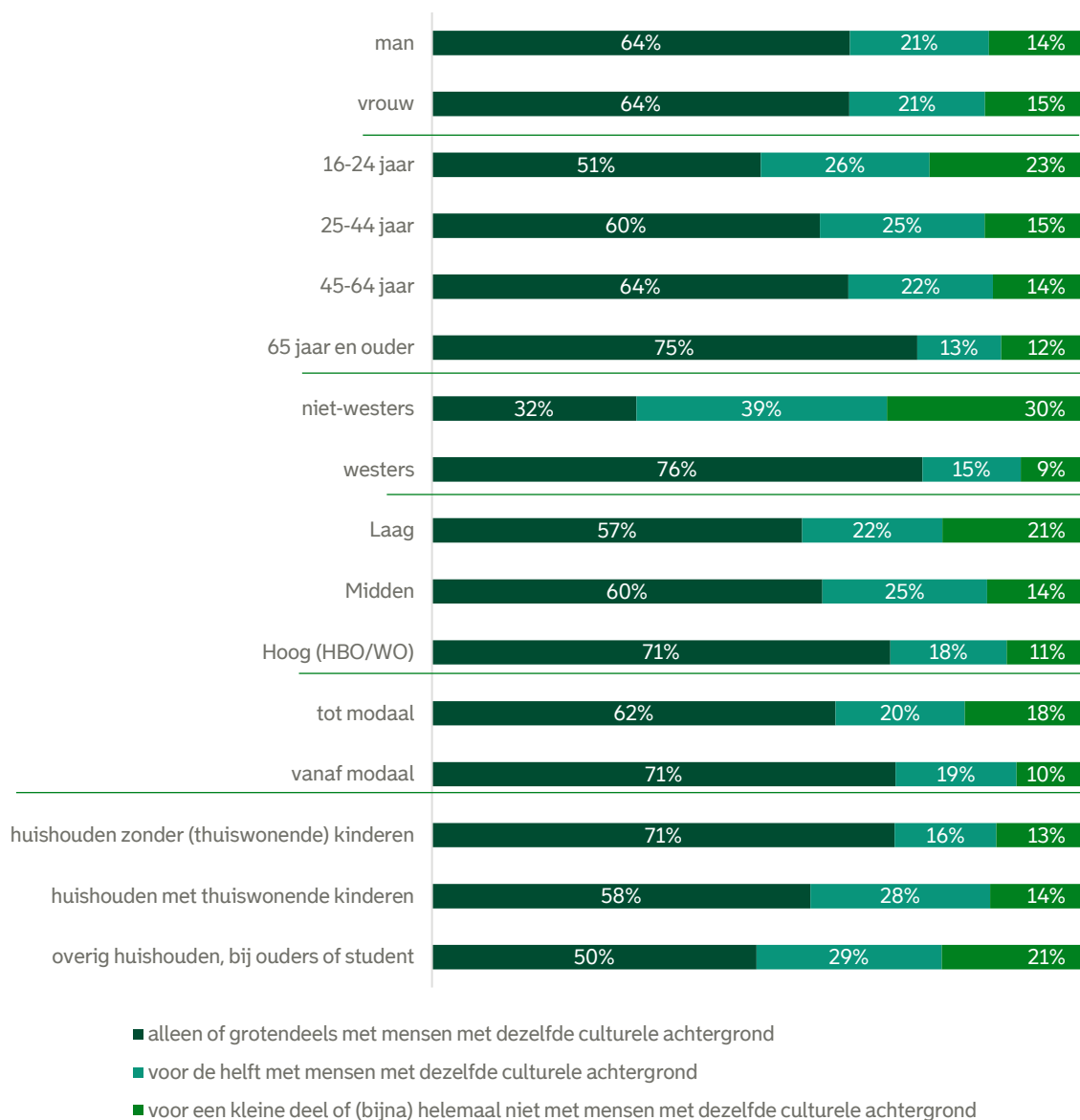
Wanneer naar de relatie tussen de twee vragen wordt gekeken, blijkt de overlap groot: 76% van de respondenten waarvan de vriendenkring voor het grootste deel bestaat uit mensen met dezelfde culturele achtergrond, gaat ook in de vrije tijd voor het grootste deel om met mensen met dezelfde culturele achtergrond. Van de respondenten die (bijna) geen vrienden hebben met dezelfde culturele achtergrond gaat 75% in de vrije tijd ook (bijna) niet om met mensen met dezelfde culturele achtergrond.

In figuur 4 is de samenstelling van de vriendenkring weergegeven voor een aantal achtergrondkenmerken. Globaal kan worden gesteld dat:

- ouderen, Rotterdammers met een westerse achtergrond, HBO-/WO-opgeleiden, Rotterdammers met een hoger inkomen en huishoudens zonder thuiswonende kinderen relatief vaak een vriendenkring hebben dat grotendeels of alleen maar bestaat uit mensen met dezelfde culturele achtergrond.
- Jongeren (16-24-jarigen), Rotterdammers met een niet-westerse achtergrond, lager opgeleiden, Rotterdammers met een huishoudinkomen beneden modaal en 'overige' huishoudtypes (bij ouders inwonend of student) relatief vaak een vriendenkring hebben dat niet of nauwelijks bestaat uit mensen met dezelfde culturele achtergrond.



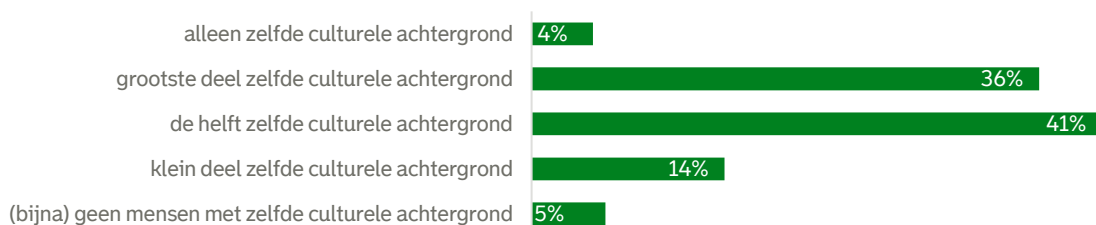
Figuur 4. Waaruit bestaat uw vriendenkring naar verschillende achtergrondkenmerken



## Wonen in een diverse wijk

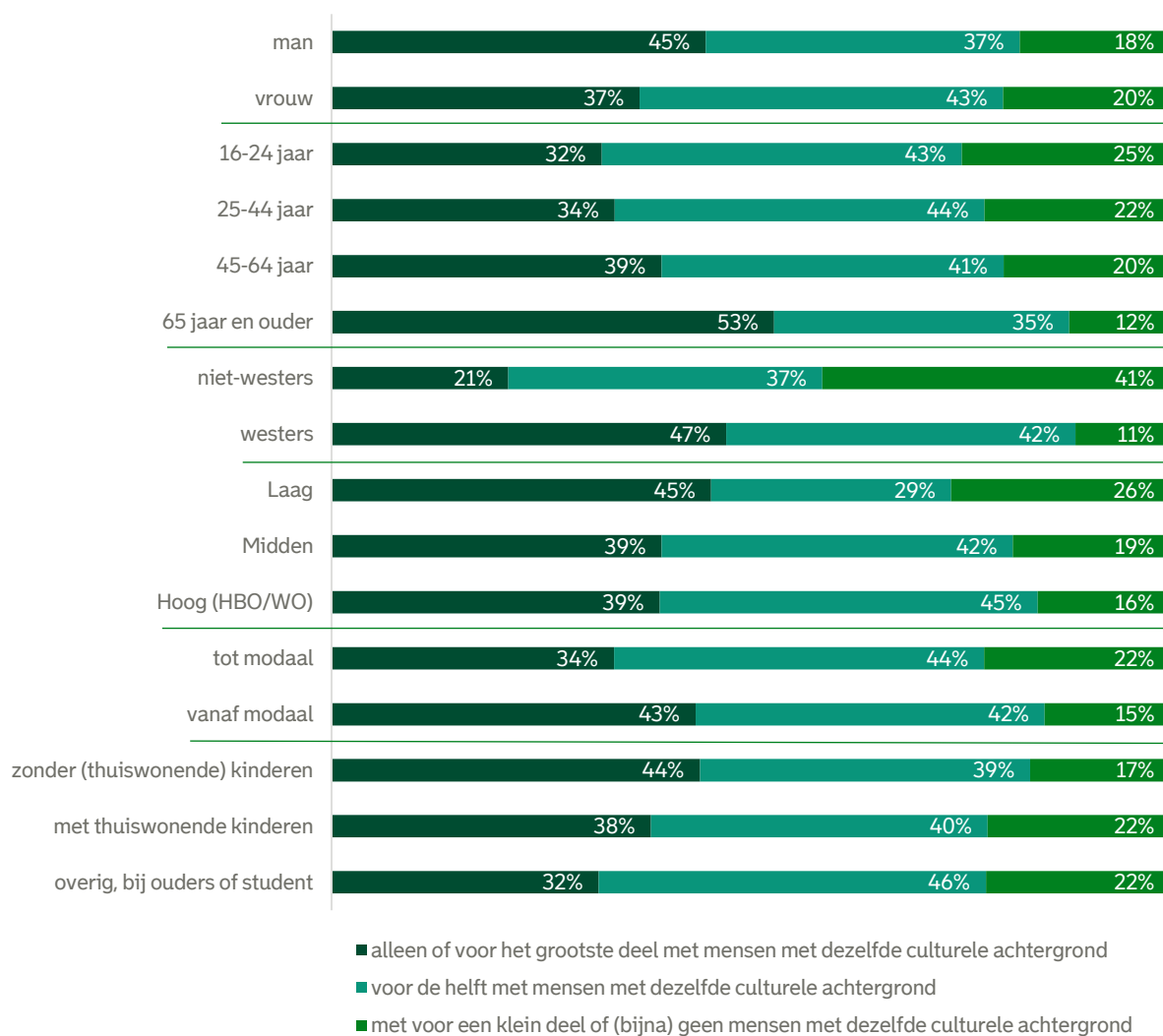
Tot slot is gevraagd in wat voor wijk de respondenten het liefst wonen. Uit figuur 5 blijkt dat de meeste respondenten het liefst in een wijk wonen met het grootste deel mensen met dezelfde culturele achtergrond of in een wijk met voor de helft mensen met dezelfde culturele achtergrond (36% respectievelijk 41%).

Figuur 5. In wat voor wijk woont u het liefst? In een wijk met ..



In onderstaande figuur staan de antwoorden uitgesplitst naar verschillende achtergrondkenmerken.

Figuur 6. In wat voor wijk woont u het liefst, naar verschillende achtergrondkenmerken



Bij de vraag in wat voor wijk men het liefst woont, is nagenoeg hetzelfde patroon te zien als bij de vragen over de vriendenkring en met welke mensen men vooral omgaat. Dat betekent weer dat:

- ouderen, Rotterdammers met een westerse achtergrond, Rotterdammers met een hoger inkomen en huishoudens zonder thuiswonende kinderen relatief vaak in een wijk willen wonen met alleen of grotendeels mensen met dezelfde culturele achtergrond als zij.
- jongeren, Rotterdammers met een niet-westerse achtergrond, lager opgeleiden en Rotterdammers met een huishoudinkomen beneden modaal relatief vaak in een wijk willen wonen met niet of nauwelijks mensen met dezelfde culturele achtergrond.

In vergelijking met de vriendenkring en de mensen waar men mee omgaat in de vrije tijd zien we op een aantal punten wat verschillen:

- Zo hebben mannen een sterkere voorkeur voor een wijk met vooral mensen met dezelfde culturele achtergrond dan vrouwen.
- Lager opgeleiden geven enerzijds relatief vaak de voorkeur aan een wijk met alleen of grotendeels mensen met dezelfde culturele achtergrond als zij. Anderzijds zouden zij relatief vaak in een wijk willen wonen met niet of nauwelijks mensen met dezelfde culturele achtergrond.
- Het verschil tussen Rotterdammers met een westerse achtergrond en Rotterdammers met een niet westerse achtergrond is nog groter dan wanneer het gaat om de vriendenkring of de mensen waar men mee omgaat; 41% van de niet-westerse Rotterdamse respondenten zou het liefst in een wijk willen wonen met voor een klein deel of (bijna) geen mensen met dezelfde culturele achtergrond.

---

## Auteur

Fré Kreuger, Onderzoek en Business Intelligence Gemeente Rotterdam

---

## Datum

Augustus 2023

## Meer informatie

Voor meer informatie: <http://www.onderzoek010.nl>

Vragen over deze feitenkaart mailt u naar: [faf.kreuger@Rotterdam.nl](mailto:faf.kreuger@Rotterdam.nl).



**Gemeente  
Rotterdam**