

**ROTTERDAMMERS
OVER HET MILIEU 2005**

**Resultaten uit de
Omnibussenquête 2005**

Projectnummer 05-2334

drs. P.A. de Graaf
Centrum voor Onderzoek en Statistiek (COS)
Augustus 2005

In opdracht van Bureau Beleid en Ruimtelijke Ordening van de DCMR Milieudienst Rijnmond.

Centrum voor Onderzoek en Statistiek
Goudsesingel 78, 3011 KD Rotterdam
Postbus 21323, 3001 AH Rotterdam
Telefoon: (010) 489 95 00
Fax: (010) 489 95 01
E-mail: info@cos.rotterdam.nl
Internet: <http://www.cos.rotterdam.nl>

Prijs: €12,50

Gegevens mogen worden overgenomen, mits met bronvermelding.
Verveelvoudiging voor eigen of intern gebruik toegestaan.

INHOUD

Voorwoord	5
Noten	6
Samenvatting en conclusies	7
1. De problemen	9
1.1 De belangrijkste problemen in Rotterdam	9
1.2 De grootste milieuproblemen in Rotterdam	11
Noten	14
2. Het belang	15
2.1 Inleiding	15
2.2 Een goed milieu in het algemeen	15
2.3 Natuur	16
2.4 Gezondheid	16
2.5 Woonomgeving	16
2.6 Veiligheid	17
2.7 Vergelijking	17
Noten	18
3. De bedreiging	19
3.1 Algemeen	19
3.2 Probleemveroorzakers per deelgebied	20
Noten	20
4. De inzet	21
4.1 Huidige eigen inzet	21
4.2 Toekomstige eigen inzet	22
Noten	23
5. De mythen	25
5.1 Algemeen	25
5.2 De mythen afzonderlijk; ook per bevolkingsgroep	27

	Noten	32
6.	De informatie	33
6.1	Hoe?	33
6.2	Waarover?	33
6.3	Internetsites	34
	Noten	35
	Bijlage I: Respons en representativiteit	37
I.1	Geslacht en leeftijd	37
I.2	Etniciteit	38
I.3	Deelgemeente	39
I.4	Conclusie	39
	Noten	40
	Bijlage II: De vragen in de vragenlijst	41
	Bijlage III: De betekenis van de percentages; significantie	47
IV.1	Percentages	47
IV.2	Vergelijkingen	48
IV.3	Gemiddelden	48
	Noten	48
	Publicatieoverzicht Centrum voor Onderzoek en Statistiek	49

VOORWOORD

Op verzoek van diverse afdelingen en diensten van de gemeente Rotterdam voert het Centrum voor Onderzoek en Statistiek (COS) jaarlijks in februari een Omnibussenquête uit onder Rotterdammers van 16 tot en met 75 jaar. Sinds 2002 is de doelgroep van deze enquête uitgebreid tot *alle* Rotterdammers van 16 jaar en ouder. Op verzoek van Bureau Beleid en Ruimtelijke Ordening van de DCMR Milieudienst Rijnmond zijn dit jaar ook weer vragen opgenomen over het milieu. Het betreft hier deels de zelfde vragen als in de enquêtes van 2001 en eerdere jaren waarin namens de toenmalige Afdeling Milieubeleid van de dienst Gemeentewerken Rotterdam vragen over het milieu werden gesteld.

De voorliggende rapportage handelt over de beantwoording van deze vragen; voor zo ver mogelijk analoog aan de rapportage over de vragen in de Omnibussenquête van 2001¹, waarbij dus ook weer waar mogelijk vergelijkingen worden gemaakt met de uitkomsten van eerdere jaren. Eerdere rapportages betroffen de jaren 1995, 1997, 1999 en 2001; ondanks deze suggestie van een tweejaarlijkse periodiciteit zijn in 2003 geen vragen in de Omnibussenquête opgenomen over het milieu.

De enquête

Zoals gezegd, stammen de gegevens voor dit onderzoek uit de in het voorjaar van 2005 gehouden Omnibussenquête. Als gevolg van het grote aantal opdrachtgevers aan, en onderwerpen in de Omnibussenquête is de enquête dit jaar opgesplitst in twee vragenlijsten: een aantal onderwerpen kwam slechts op de zogenoemde A-lijst aan de orde, een aantal alleen op de B-lijst, een aantal alleen op de C-lijst, en sommige op meerdere lijsten. De vragenlijsten van de enquête zijn op basis van drie aselechte steekproeven verspreid onder drie keer 3.500 inwoners van Rotterdam. De respons bedroeg voor de A-lijst 46% (1.599 respondenten), voor de B-lijst 47% (1.628 respondenten) en voor de C-lijst 45% (1.562 respondenten). Daarmee is de respons lager dan vorig jaar, toen zij voor beide lijsten 50% bedroeg. (Er was toen geen C-lijst.) Deze daling is conform een ook bij andere onderzoeken en onderzoeksbureaus waar te nemen trend.

Voor zo ver op verifieerbare kenmerken valt na te gaan, is ook dit jaar de respons op de Omnibussenquête voldoende representatief voor de totale Rotterdamse bevolking van 16 jaar en ouder, al zijn mannen, de jongere helft van de bevolking en (niet-westerse) allochtonen ondervertegenwoordigd. Zie hierover uitgebreider in Bijlage I.

De vragen over milieu waren opgenomen in Vragenlijst C; zie voor een letterlijke weergave ervan Bijlage II.

Opbouw van deze rapportage

Deze rapportage is als volgt opgebouwd.

In hoofdstuk 1 wordt ingegaan op de algemene vraag uit de enquête welke drie problemen de Rotterdammer het belangrijkste vindt en op de vraag wat de drie grootste milieuproblemen zijn. Hoofdstuk 2 gaat over de vraag hoe belangrijk een aantal milieuonderwerpen wordt gevonden, hoofdstuk 3 over de vraag wie of wat de grootste negatieve invloed heeft op het Rotterdamse milieu, hoofdstuk 4 over hoeveel men zelf aan de bescherming van het milieu doet, hoofdstuk 5 over mythen over het milieu en hoofdstuk 6 over het zoeken naar informatie over milieu in Rotterdam en bekendheid van en bezoek aan een aantal Internetsites.

Deze rapportage kent tevens vier bijlagen. In Bijlage I worden respons en representativiteit van de Omnibussenquête 2005 besproken aan de hand van de achtergrondkenmerken van de respondenten. In Bijlage II zijn de hier behandelde vragen uit de enquête letterlijk van de vragenlijst overgenomen, en in Bijlage III tenslotte wordt een korte toelichting gegeven op de statistische interpretatie van de in deze rapportage weergegeven percentages en over de significantie van verschillen. De boodschap uit deze bijlage moge zijn, dat in het algemeen verschillen of afwijkingen van 1- à 2% niet als verschillen mogen worden beschouwd, maar evengoed door het toevalskarakter van de steekproeven kunnen zijn veroorzaakt. Als bijvoorbeeld iets het ene jaar 14% was, en het volgende jaar 15%, dan is daarmee dus nog geen toename aangetoond. Dit alles wordt voorafgegaan door enkele gekleurde pagina's met samenvattende conclusies. Noten in de tekst zijn te vinden aan het eind van het betreffende hoofdstuk c.q. de betreffende bijlage.

Definities

In deze rapportage wordt soms onderscheid gemaakt tussen de inwoners van vier deelgebieden van Rotterdam volgens een indeling waarbij verschillen in milieubelasting uitgangspunt waren:

- het noordwestelijk deel: de deelgemeenten Overschie, Hillegersberg-Schiebroek en Hoek van Holland en de Spaanse Polder;
- het noordoostelijk deel: de deelgemeente Prins Alexander;
- de stedelijke kern: het Stadscentrum en de deelgemeenten Delfshaven, Noord, Kralingen-Crooswijk en Feijenoord en een deel van de deelgemeente Charlois²;
- het zuidelijk deel: de rest van de deelgemeente Charlois³, de deelgemeenten IJsselmonde en Hoogvliet en Pernis.

Overigens werd in voorgaande rapportages Hoek van Holland nog tot het zuidelijk deel gerekend.

Ook bij de indeling van Rotterdammers naar etniciteit heeft de tijd niet stilgestaan. In voorgaande rapportages werden hier nog slechts autochtonen en allochtonen onderscheiden. Daarbij zijn autochtonen ("Nederlanders") mensen die zelf in Nederland geboren zijn, en wier ouders ook allebei in Nederland geboren zijn; alle andere worden tot de allochtonen gerekend. Bij de allochtonen wordt in deze rapportage nog verder onderscheid gemaakt tussen niet-westerse allochtonen (Surinamers, Antillianen/Arubanen, Turken, Marokkanen, Kaapverdianen en allochtonen uit overige arme landen) en overige (dus: westerse) allochtonen (die als afzonderlijke groep beleidsmatig veel minder interessant zijn dan de etnische aandachtsgroep der niet-westerse allochtonen).

Tot slot van deze inleiding zij er op gewezen, dat overal waar in deze rapportage gesproken wordt over 'de Rotterdammers', de Rotterdammers van 16 jaar en ouder bedoeld worden. Op 1 januari 2005 waren dat er 487.555 (van de in totaal 596.597).

Noten

1. Centrum voor Onderzoek en Statistiek (K.G. Luijkx en S.G. Rijpma): *Rotterdammers over de duurzame stad. Resultaten uit de Omnibussenquête 2001*; Rotterdam, november 2001.
2. Namelijk de buurten Tarwewijk, Carnisse, Oud-Charlois, Wielewaal, Zuidplein, Zuiderpark en Heijplaat.
3. Namelijk de buurten Zuidwijk en Pendrecht.

SAMENVATTING EN CONCLUSIES

Op verzoek van diverse afdelingen en diensten van de gemeente Rotterdam voert het COS jaarlijks in februari een Omnibussenquête uit onder Rotterdammers van 16 jaar en ouder. Op verzoek van Bureau Beleid en Ruimtelijke Ordening van de DCMR Milieudienst Rijnmond zijn dit jaar ook weer vragen opgenomen over het milieu. Dit zijn deels de zelfde vragen als die die in de enquêtes van 2001 en eerder namens de toenmalige Afdeling Milieubeleid van Gemeentewerken Rotterdam waren gesteld.

De voorliggende rapportage handelt over de beantwoording van deze vragen, waarbij waar mogelijk vergelijkingen worden gemaakt met de uitkomsten van eerdere jaren.

Twee keer zo veel Rotterdammers vinden luchtkwaliteit een probleem

Bij de vraag naar de drie belangrijkste problemen waar de Rotterdammers mee te maken hebben zoals die tot vorig jaar in de Omnibussenquête werd gesteld, werden problemen op het terrein van openbare orde en veiligheid altijd veruit het meest genoemd. Ook milieuproblemen scoorden altijd hoog: de categorie 'milieu' stond sinds 2001 (net als in 1995 en 1997) op de tweede plaats. 'Hondenpoep' en 'zwerfafval' vormden bij deze vraag een onderdeel van het onderwerp 'milieu'. In de Omnibussenquête van 2005 is deze vraag op een iets andere wijze geformuleerd, en zijn de gegeven antwoorden ook op een wat andere wijze gerubriceerd. De hoge score van de categorie 'milieu' vroeger is nu vooral terug te vinden bij die van de categorie 'vervuiling en verwaarlozing van de openbare ruimte'.

Specifiek gevraagd naar de grootste milieuproblemen in Rotterdam, noemt de Rotterdammer net als in de voorgaande jaren 'rommel op straat en hondenpoep' het grootste probleem, al wordt dit een stuk minder vaak genoemd dan bij de voorgaande metingen. Dat komt vooral ook doordat nu veel meer Rotterdammers 'luchtvervuiling' als een groot probleem zien. Het aantal Rotterdammers dat 'luchtvervuiling' als grootste milieuprobleem noemt, is sinds 2001 verdubbeld van 12% naar 24%. 'Aantasting van het groen (minder groen in en om de stad)' bleek bij de vorige metingen in toenemende mate een probleem, maar wordt nu wat minder vaak genoemd.

Rotterdammers vinden een schoon milieu belangrijk

In voorgaande Omnibussenquêtes bleek altijd dat bijna iedere Rotterdammer een schoon milieu in Rotterdam belangrijk of zelfs heel belangrijk vond. Dit jaar is deze vraag wat verder gedifferentieerd, maar nog steeds vindt 98% 'een goed milieu in het algemeen', 94% 'natuur (bijvoorbeeld behoud van planten- en diersoorten)', 99% 'gezondheid (bijvoorbeeld luchtkwaliteit)', 98% 'woon-omgeving (bijvoorbeeld groen in de wijk, rust, schone omgeving)' en 95% 'veiligheid (bijvoorbeeld vuurwerkopslag, vervoer chemicaliën)' (heel) belangrijk.

Verkeer grootste bedreiging voor milieu volgens Rotterdammers

Op de vraag wie of wat de grootste negatieve invloed heeft op het Rotterdamse milieu in het algemeen, wordt het wegverkeer het meest genoemd (34%). Daarna volgen de bedrijven en de consumenten. De verschillen per deelgebied zijn niet groot: overal is het wegverkeer de grootste boosdoener.

Voorzieningen bevorderen milieu-inzet Rotterdammers

30% van de Rotterdammers erkent (te) weinig te doen aan de bescherming van het milieu. 11% zegt hieraan (te) veel te doen, waaronder 7% *te* weinig. Dat betekent een flinke vermindering van het commitment ten opzichte van vier jaar geleden, toen maar 20% (te) weinig deed, en 29% (te) veel. In de periode 1995-2001 was het oordeel over de eigen inzet nog vrij stabiel. Een deel van de Rotterdammers die erkennen (te) weinig te doen aan het milieu zou wellicht wel méér willen doen; zo nam in ieder geval het percentage dat erkent *te* weinig te doen sinds 2001 toe van 4% naar 7%.

37% van de Rotterdammers zou meer gaan doen aan de bescherming van het milieu als er meer voorzieningen dichterbij zouden zijn, 22% als er meer andere mensen zijn die dat ook doen, en 26% als bescherming van het milieu geen extra geld kost.

Rotterdammers met weinig inzet zijn wat gevoeliger voor het voorzieningenargument, terwijl Rotterdammers met veel inzet daar juist minder gevoelig voor zijn. Wellicht maken deze laatsten al optimaal gebruik van de voorzieningen. Verder zijn er geen grote verschillen. Ook deze beide afwijkingen van het gemiddelde beeld suggereren dat een uitgebreid(er) nabij voorzieningenniveau de belangrijkste factor is.

In Rotterdam vervuilen we méér en moeten we dus ook méér ons best doen voor het milieu

Net als de voorgaande keren, is ook gevraagd om te reageren op een aantal stellingen over het milieu, die in de betreffende rapportages altijd werden aangeduid als 'de mythen over het milieu'.

De overgrote meerderheid van de Rotterdammers vindt dat we hier ook extra ons best moeten doen voor het milieu, omdat we hier ook extra milieuvervuiling veroorzaken. Ook in voorgaande jaren scoorde deze stelling het hoogst.

Dat in Rotterdam het geld wordt verdiend, is voor een zelfde overgrote meerderheid geen argument daartegen. Wel is men vaak zo realistisch, te accepteren dat milieuoverlast er nu eenmaal zo nu en dan bij hoort. De grens tussen realisme en cynisme is echter dun: de overheid laat de grote vervuilers lopen, en op klachten over milieuoverlast wordt niet altijd adequaat gereageerd. Nadere analyse levert geen wezenlijk ander beeld op voor afzonderlijke bevolkingsgroepen.

Rotterdammers vinden milieu-informatie vooral op Internet

20% van de Rotterdammers heeft de afgelopen twee jaar wel eens informatie over milieu in Rotterdam gezocht. Van hen kon 16% die informatie niet makkelijk vinden; de overigen vonden hun informatie vooral op Internet (63%) en in kranten (38%).

Op de vraag wat men vooral wil weten over de kwaliteit van het milieu in Rotterdam, geeft 21% aan, hierover niets te willen weten. 7% is geïnteresseerd in actuele zaken, 32% in de langere termijn en 40% in beide. De belangstelling voor de situatie op de langere termijn is dus een stuk groter dan die voor de stand van zaken van dag tot dag.

De woonomgeving is het milieuonderwerp waarover de meeste Rotterdammers informatie willen, gevolgd door gezondheid en een goed milieu in het algemeen. De meeste belangstelling bestaat voor het schaalniveau van de eigen directe omgeving. Daarna volgen het schaalniveau van de regio en dat van de stad. Het schaalniveau van de deelgemeente en grotere schaalniveaus dan het regionale sluiten de rij.

De Internetsites 'bodemkwaliteit.Rotterdam.nl' en 'luchtkwaliteit.Rotterdam.nl' ('Heaven') blijken allebei bij slechts 9% van de Rotterdammers bekend. Van hen heeft de helft de site ook wel eens bezocht; de andere helft niet. De site 'DCMR.nl' is wat bekender: 23% heeft er wel eens van gehoord, en bijna de helft daarvan (11%) heeft de site wel eens bezocht.

1. DE PROBLEMEN

1.1 De belangrijkste problemen in Rotterdam

Tot dit jaar werd aan het begin van de Omnibusenquête altijd standaard de vraag opgenomen wat de drie belangrijkste problemen zijn waar de inwoners van Rotterdam nu mee te maken hebben. Respondenten mochten op deze vraag in eigen woorden antwoorden. Problemen op het terrein van openbare orde en veiligheid werden hierbij altijd veruit het meest genoemd, maar ook milieu-problemen scoorden altijd hoog; zie figuur 1.1.

Figuur 1.1: De drie belangrijkste problemen waar de Rotterdammers mee te maken hebben; Omnibusenquêtes 1995-2004.

<i>Belangrijkste problemen</i>	1995	1996	1997	1998	1999	2000	2001	2002	2003	2004
Openbare orde en veiligheid	73%	69%	59%	69%	69%	73%	74%	76%	79%	73%
w.o. criminaliteit	43%	34%	28%	30%	29%	24%	34%	39%	31%	30%
onveiligheid	22%	18%	19%	33%	34%	42%	38%	35%	48%	35%
vandalisme	6%	7%	7%	10%	8%	12%	10%	11%	10%	11%
verslaafden, prostitutie	29%	36%	21%	18%	15%	15%	12%	12%	10%	11%
slecht / niet optreden politie	2%	3%	1%	3%	3%	3%	5%	5%	5%	3%
problemen door jeugd	---	---	2%	2%	3%	4%	4%	4%	5%	7%
Milieu	20%	16%	23%	21%	25%	26%	29%	34%	31%	28%
w.o. milieu / vervuiling (algemeen)	8%	3%	8%	5%	7%	8%	6%	10%	9%	7%
vervuiling straten, parken	5%	6%	7%	7%	11%	10%	16%	16%	16%	13%
hondenpoep en -overlast	4%	3%	4%	4%	4%	5%	4%	4%	3%	5%
Verkeer en vervoer	12%	15%	19%	22%	27%	30%	28%	27%	22%	25%
w.o. parkeren (te kort / duur)	4%	6%	7%	9%	10%	14%	12%	14%	10%	13%
verkeersoverlast	4%	4%	5%	5%	7%	5%	5%	5%	4%	5%
openbaar vervoer	2%	3%	4%	5%	7%	7%	7%	5%	5%	7%
Buitenlanders	19%	15%	13%	11%	16%	14%	11%	12%	12%	20%
Volkshuisvesting	16%	16%	16%	11%	10%	11%	11%	10%	10%	10%
w.o. woningnood	9%	7%	5%	5%	4%	5%	5%	6%	6%	7%
te hoge woonlasten	3%	7%	7%	4%	3%	4%	2%	1%	2%	1%
Beleving van de stad	8%	10%	7%	8%	9%	7%	8%	6%	6%	6%
w.o. verpaupering	7%	8%	6%	5%	7%	6%	6%	5%	6%	5%
(binnen)stad ongezellig	1%	1%	1%	2%	1%	1%	1%	1%	0%	0%
Werkloosheid	21%	18%	14%	11%	6%	3%	2%	2%	3%	5%
Gemeente (functioneren, tarieven)	5%	8%	8%	7%	7%	6%	5%	4%	3%	4%
w.o. gemeentelijke tarieven hoog	2%	2%	5%	3%	2%	2%	2%	2%	2%	2%
Wegen, bestrating en groen	4%	5%	6%	6%	5%	7%	5%	5%	4%	4%
w.o. slechte bestrating	1%	1%	2%	3%	2%	3%	2%	2%	1%	1%
te weinig groen	1%	1%	2%	2%	2%	2%	3%	2%	1%	1%
Diverse sociale problemen	7%	9%	11%	15%	11%	12%	14%	13%	19%	20%
w.o. schulden, armoede, kloof	3%	5%	4%	5%	4%	3%	2%	2%	5%	5%
gezondheidszorg, vergrijzing	0%	1%	1%	1%	1%	1%	2%	2%	1%	2%
harde maatschappij	3%	3%	3%	4%	3%	4%	3%	4%	9%	10%

Problemen op het gebied van 'milieu' (vorig jaar in totaal door 28% genoemd) werden tussen 1998 en 2002 steeds vaker als een probleem gezien, maar sindsdien liep hun "score" weer iets

terug. Vooral vervuiling van straten en parken werd hier de laatste jaren vaak genoemd; in 2004 door 13%. De categorie 'milieu' stond sinds 2001 (net als in 1995 en 1997) op de tweede plaats.

In de Omnibusenquête van 2005 is deze zogeheten Problemenvraag echter op een iets andere wijze geformuleerd, en zijn de gegeven antwoorden ook op een wat andere wijze gerubriceerd. Op deze wijze wordt deze vraag namelijk in met de Omnibusenquête vergelijkbare enquêtes in de andere drie grote steden in de loop van dit jaar ook gesteld en gerubriceerd, waardoor de uitkomsten voor de vier grote steden onderling vergeleken kunnen worden. Nadeel hiervan is echter wel, dat de uitkomsten van 2005 nu niet meer goed vergeleken kunnen worden met die van eerdere Rotterdamse Omnibusenquêtes.

In de nieuwe formulering luidt de Problemenvraag nu: 'Wat zijn de belangrijkste problemen in Rotterdam die met voorrang moeten worden aangepakt?'. Figuur 1.2 laat de uitkomsten zien voor de totale Rotterdamse bevolking en voor een aantal deelgroepen daaruit.

Figuur 1.2: De drie belangrijkste problemen in Rotterdam die met voorrang moeten worden aangepakt; Omnibusenquête 2005.

<i>Belangrijkste problemen</i>	Autochtonen	Niet-westerse allochtonen	16-25 jaar	65 jaar en ouder	Totaal
Criminaliteit / sociale onveiligheid	63%	63%	72%	58%	63%
Drugsproblematiek	8% +	15% +	14% +	5% +	10% +
Totaal Criminaliteit en drugsoverlast	67%	70%	78%	60%	68%
Jeugdproblematiek	18%	20%	21%	16%	19%
Overige overlast	3%	4%	3%	3%	3%
Problematiek bevolkingssamenstelling	15%	9%	14%	7%	13%
Mentaliteit van de mensen	6% +	9% +	5% +	5% +	7% +
Totaal Bevolking(samenstelling)	20%	17%	19%	12%	19%
Vervuiling / verwaarlozing openbare ruimte	33%	26%	24%	37%	32%
Verwaarlozing openbaar groen	2% +	1% +	1% +	2% +	2% +
Totaal Vervuiling en beheer openbare ruimte	34%	26%	25%	38%	33%
Kwantiteit / kwaliteit openbaar groen	3%	2%	3%	2%	3%
Kwantiteit / kwaliteit speelgelegenheid	1%	2%	1%	0%	1%
Verkeersproblematiek	17%	13%	18%	21%	16%
Parkeerproblematiek	12%	12%	11%	7%	12%
Bereikbaarheidsproblematiek autoverkeer	3%	2%	2%	1%	3%
Verkeerde verkeersmaatregelen	0% +	0% +	0% +	0% +	0% +
Totaal Verkeersproblematiek	30%	26%	28%	27%	29%
Woningproblematiek	10%	13%	12%	7%	10%
Verpaupering / verloedering wijken	6%	2%	3%	1%	5%
Verkeerde stedenbouwkundige plannen	2%	1%	1%	0%	1%
Werkloosheid, arbeidsongeschiktheid, armoede e.d.	4%	12%	6%	1%	6%
Kwantiteit / kwaliteit overige voorzieningen	4%	5%	4%	3%	4%
Overige problemen	15%	15%	14%	13%	15%
waaronder Luchtvervuiling, milieu	2%	2%	2%	2%	2%
Gemeente / overheid algemeen	4%	2%	1%	3%	3%

De belangrijkste problemen blijken ook op deze manier, net als bij de oude vraag, te liggen op het vlak van criminaliteit en drugsoverlast; in totaal noemt 68% iets op dat terrein. Daarna volgen ver-

vuiling en het beheer van de openbare ruimte (33%), de verkeersproblematiek (29%) en problemen met betrekking tot de bevolking c.q. de bevolkingsamenstelling en jeugdproblematiek (elk 19%).

Problemen op het gebied van milieu lijken in deze rubricering slechts in zeer bescheiden mate voor te komen: slechts 2% van de Rotterdammers noemt luchtvervuiling en/of milieu in algemene termen; in de gehanteerde rubricering ondergebracht bij de restcategorie 'overige problemen'. Hieruit mag echter zeker niet de conclusie worden getrokken dat de Rotterdammers nu ineens 'milieu' niet meer als een belangrijk probleem zien zoals ze dat tot vorig jaar wél in zo ruime mate deden. Het begrip 'milieuproblemen' was in de oude rubricering immers veel ruimer gehanteerd: vervuiling en hondenpoep en -overlast vielen hier namelijk ook onder. In de nieuwe rubricering zijn vervuiling en verwaarlozing van de openbare ruimte apart als een categorie opgenomen, en deze categorie wordt door 32% genoemd. Onder deze categorie 'vervuiling / verwaarlozing openbare ruimte' valt in de nieuwe rubricering ook het schoonhouden en het onderhoud van de openbare ruimte, maar ook honden- en vogelpoep, onkruidbestrijding en alle problemen met betrekking tot de diverse vormen van afvalinzameling.

Er zijn geen bevolkingsgroepen die in de nieuwe rubricering substantieel vaker dan gemiddeld 'milieu' als met voorrang aan te pakken probleem noemen, al is er wel een licht oplopend verband te zien met de mate van interesse in de lokale politiek.

1.2 De grootste milieuproblemen in Rotterdam

Net als in de Omnibusenquêtes van 1995, 1997, 1999 en 2001 is in het enquêtegedeelte met specifieke vragen over het milieu gevraagd, wat de Rotterdammers de drie grootste milieuproblemen in Rotterdam vinden. Daartoe werd een tiental milieuproblemen voorgelegd, met de vraag daarbij aan te geven welke men het grootste, het één-na-grootste en het twee-na-grootste vond.

In figuur 1.3 is aangegeven hoe deze vraag vorige keren en nu beantwoord is. Daartoe is ook per probleem een gemiddelde score bepaald, waarbij als volgt te werk is gegaan. Als iemand het probleem als grootste probleem had genoemd, zijn aan dat probleem drie "punten" toegekend, als iemand het als één-na-grootste had genoemd twee punten, als iemand het als twee-na-grootste had genoemd één punt, en anders nul punten. De gemiddelde scores van ieder probleem zijn tevens in figuur 1.3 opgenomen, terwijl ook de volgorde van de problemen in deze figuur op deze scores is gebaseerd. Het in de figuur eerstgenoemde probleem is daarmee het volgens de Rotterdammers grootste probleem, enzovoorts.

Net als in de voorgaande jaren is 'rommel op straat en hondenpoep' het grootste probleem: het wordt het meest als grootste probleem genoemd, het wordt als enige door meer dan de helft van de Rotterdammers bij de drie grootste problemen genoemd, én het heeft de hoogste score. 63% van de Rotterdammers noemt dit milieuprobleem: 32% als grootste milieuprobleem, 16% als één-na-grootste en 15% als twee-na-grootste.

Toch is 'rommel op straat en hondenpoep' niet meer met zo grote afstand als vroeger het grootste milieuprobleem volgens de Rotterdammers: het wordt een stuk minder vaak genoemd, en ook een stuk minder vaak als grootste probleem genoemd, dan bij de vorige metingen. Dat komt vooral ook doordat nu veel meer Rotterdammers 'luchtvervuiling' als een groot milieuprobleem zien. Het aantal Rotterdammers dat 'luchtvervuiling' als grootste probleem noemt is vergeleken met vorige keer (2001) zelfs verdubbeld: van 12% naar 24%.

'Aantasting van het groen (minder groen in en om de stad)' bleek bij de vorige metingen in toenemende mate een probleem, maar inmiddels is dit probleem naar de derde plaats gezakt, en het

wordt inderdaad nu ook wat minder vaak genoemd. 'Lawaaioverlast', 'milieubelasting door verkeer' en 'risico door industriële bedrijven' vormen de middenmoot (0,6 is immers de "gemiddelde gemiddelde" score), en 'watervervuiling', 'stankoverlast', 'te hoog energieverbruik' en 'bodemverontreiniging' worden, net als bij de vorige metingen, het minst als een probleem gezien. En tenslotte maakte nog 2% van de respondenten gebruik van de mogelijkheid om hier een probleem in eigen bewoordingen te noemen. Hier werden veel verschillende dingen genoemd; alleen 'rommel op straat' kwam hier wat vaker voor.

Figuur 1.3: De drie grootste milieuproblemen in Rotterdam; Omnibussenquête 1995-2005.

Grootste milieuproblemen	Grootste probleem					Eén-na-grootste probleem					Twee-na-grootste probleem				
	'95	'97	'99	'01	'05	'95	'97	'99	'01	'05	'95	'97	'99	'01	'05
Rommel op straat en hondenpoep	41%	41%	39%	42%	32%	18%	17%	18%	15%	16%	14%	14%	15%	14%	15%
Luchtvervuiling	13%	14%	14%	12%	24%	15%	13%	13%	12%	16%	14%	14%	16%	12%	11%
Aantasting van groen	5%	7%	11%	14%	10%	14%	13%	20%	20%	16%	15%	15%	17%	18%	13%
Lawaaioverlast	12%	12%	9%	9%	9%	11%	13%	13%	14%	13%	8%	11%	10%	12%	12%
Milieubelasting door verkeer	4%	7%	7%	6%	10%	7%	9%	7%	8%	10%	8%	10%	9%	10%	10%
Risico door industriële bedrijven	7%	9%	9%	10%	10%	6%	8%	7%	7%	8%	7%	7%	8%	9%	9%
Watervervuiling	4%	4%	3%	5%	5%	9%	7%	9%	10%	9%	9%	7%	7%	8%	6%
Stankoverlast	4%	4%	3%	4%	3%	7%	8%	6%	6%	7%	7%	6%	6%	6%	6%
Te hoog energieverbruik	--	--	--	--	5%	--	--	--	--	5%	--	--	--	--	5%
Bodemverontreiniging	6%	4%	4%	3%	4%	7%	5%	5%	5%	4%	6%	5%	5%	5%	5%
Anders	2%	1%	1%	2%	1%	1%	1%	1%	1%	0%	2%	2%	2%	1%	1%

	Niet genoemd					Gemiddelde score ¹				
	'95	'97	'99	'01	'05	'95	'97	'99	'01	'05
Rommel op straat en hondenpoep	28%	27%	28%	29%	37%	1,75	1,84	1,67	1,70	1,43
Luchtvervuiling	58%	59%	57%	64%	50%	0,85	0,87	0,85	0,71	1,14
Aantasting van groen	66%	64%	52%	49%	60%	0,59	0,67	0,90	0,98	0,77
Lawaaioverlast	69%	64%	68%	64%	66%	0,66	0,76	0,64	0,69	0,64
Milieubelasting door verkeer	81%	74%	77%	77%	70%	0,42	0,51	0,44	0,43	0,59
Risico door industriële bedrijven	81%	77%	77%	74%	74%	0,39	0,51	0,46	0,54	0,54
Watervervuiling	79%	83%	82%	78%	80%	0,38	0,33	0,32	0,42	0,37
Stankoverlast	83%	82%	86%	84%	84%	0,32	0,35	0,26	0,30	0,29
Te hoog energieverbruik	--	--	--	--	86%	--	--	--	--	0,28
Bodemverontreiniging	81%	86%	86%	86%	87%	0,38	0,28	0,26	0,25	0,26
Anders	95%	96%	96%	96%	98%	0,10	0,07	0,08	0,08	0,04

¹): Drie punten als het probleem als grootste werd genoemd, twee als het als één-na-grootste werd genoemd en één als het als twee-na-grootste werd genoemd.

Deze uitkomsten sluiten ook aan bij een aantal andere uitkomsten uit de Omnibussenquête 2005. Zo bleken elders in de enquête de grootste ergernissen wat betreft (niet) schoon-zijn van stad en buurt hondenpoep op straat (39%) en vuil op straat (35%). En de toename van de luchtvervuiling-problematiek was elders in de Omnibussenquête bij vragen over verkeershinder ook te constateren: de hinder van stank en geluid van auto's bleek ten opzichte van de meting in 2004 flink toegenomen; waarschijnlijk (al is dat uit de enquête niet na te gaan) mede in verband met de toegenomen (overigens vooral ook landelijke) publiciteit hierover in de afgelopen tijd¹. Maar consequent is dit laatste beeld niet: de lawaaioverlast, de milieubelasting door het verkeer en stankoverlast worden immers *niet* als een groter milieuprobleem ervaren.

In figuur 1.4 zijn de gemiddelde scores ook opgenomen voor verschillende bevolkingsgroepen, opdat kan worden gezien in hoeverre verschillende "soorten" Rotterdammers verschillende problemen het grootst vinden. Daarbij zijn de scores geïndexeerd op 'gemiddelde = 100'. Een index van bijvoorbeeld 113 betekent dus dat het betreffende probleem bij de betreffende bevolkings-

groep een 13% hogere score had dan bij de totale Rotterdamse bevolking; zulke mensen vinden het betreffende probleem dus relatief vaker een groot probleem.

De belangrijkste verschillen per milieuprobleem:

- *Rommel op straat en hondenpoep:*
In nog wat sterkere mate dan anderen vinden jongeren (en scholieren/studenten) rommel op straat en hondenpoep een groot milieuprobleem. Relatief wat minder vaak wordt dit probleem genoemd in het noordwestelijk en het zuidelijk deel van de stad. Overigens staat dit probleem bijna overal ruim op de eerste plaats; alleen in het noordwestelijk deel scoort luchtvervuiling iets hoger.
- *Luchtvervuiling:*
Luchtvervuiling is voor niet-westerse allochtonen een minder groot milieuprobleem, en wordt in sterkere mate een groot milieuprobleem gevonden naarmate men hoger opgeleid is. Vooral in het noordwestelijk deel van de stad wordt luchtvervuiling vaak genoemd; hier is het zelfs het grootste milieuprobleem. In de stedelijke kern wordt luchtvervuiling het minst genoemd.
- *Aantasting van groen:*
Aantasting van groen is vooral voor 25- tot 45-jarigen een groot milieuprobleem, terwijl bejaarden er kennelijk minder mee zitten. Ook hier wordt het probleem groter gevonden naarmate men hoger opgeleid is. Voorts speelt dit probleem in het noordoostelijk deel van de stad relatief iets meer.
- *Lawaaioverlast:*
Lawaaioverlast is in sterkere mate een probleem voor 45- tot 65-jarigen en middelbaar opgeleiden; hoog opgeleiden vinden dit veel minder vaak een groot milieuprobleem. In het zuidelijk deel van de stad wordt dit probleem meer dan gemiddeld genoemd; in het noordoosten, en zeker in het noordwesten, speelt dit niet zo.
- *Milieubelasting door verkeer:*
Milieubelasting door verkeer is voor jongeren en voor niet-westerse allochtonen niet zo'n groot milieuprobleem, terwijl ook (huis-)vrouwen hier minder mee zitten dan mannen. (Met het eigen autobezit bestaat overigens geen enkel interpreteerbaar verband.) In het noordwestelijke deel van de stad wordt dit probleem het sterkst ervaren; in het zuidelijk deel het minst.
- *Risico door industriële bedrijven:*
Risico door industriële bedrijven wordt door jongeren, scholieren/studenten, niet-westerse allochtonen en hoog opgeleiden minder vaak als een groot milieuprobleem gezien, en door huisvrouwen en middelbaar opgeleiden vaker. In het zuidelijk deel van de stad maakt men zich hier het meest zorgen over; in het noordoostelijk deel het minst.
- *Watervervuiling:*
Watervervuiling is een wat groter milieuprobleem bij jongeren en allochtonen.
- *Stankoverlast:*
Stankoverlast is een wat groter probleem bij allochtonen en een minder groot probleem naarmate men hoger opgeleid is. In het noordoostelijk deel van de stad wordt stankoverlast nauwelijks als een probleem genoemd; in het zuidelijk deel relatief nog het meest.
- *Te hoog energieverbruik:*
Ook te hoog energieverbruik is een wat groter probleem bij allochtonen en een minder groot probleem naarmate men hoger opgeleid is. In het noordwestelijk deel van de stad vindt men dit nóg minder vaak een probleem dan elders.
- *Bodemverontreiniging:*
Bodemverontreiniging tenslotte speelt wat meer naarmate men ouder is, en wat minder

naarmate men hoger opgeleid is. In het noordoostelijk deel van de stad zit men hier al helemaal niet mee; in het zuidelijk deel relatief nog het meest.

Figuur 1.4: De drie grootste milieuproblemen in Rotterdam naar bevolkingsgroep: gemiddelde scores ten opzichte van het totaal (met alle Rotterdammers = 100); Omnibus-enquête 2005.

Grootste milieuproblemen	16 tot 25 jaar	25 tot 45 jaar	45 tot 65 jaar	65 jaar en ouder	Autochtonen	Niet-w. allochtonen	Overige allochtonen
Rommel op straat en hondenpoep	113	97	98	102	97	109	106
Luchtvervuiling	93	106	99	95	106	75	119
Aantasting van groen	101	115	96	78	102	94	98
Lawaaioverlast	85	93	111	103	97	104	116
Milieubelasting door verkeer	77	111	99	93	101	87	126
Risico door industriële bedrijven	63	110	104	94	104	83	110
Waternvervuiling	125	102	87	105	86	137	133
Stankoverlast	99	104	93	105	87	123	157
Te hoog energieverbruik	96	110	82	115	88	127	141
Bodemverontreiniging	77	95	105	114	95	108	128

	Man	Vrouw	Scholer/ student	Betaald werk	In eigen huishouden	Arb.ong./ werkloos	Gepensioneerd
Rommel op straat en hondenpoep	101	99	121	95	98	101	107
Luchtvervuiling	100	100	93	105	106	95	99
Aantasting van groen	101	99	84	116	82	84	82
Lawaaioverlast	104	96	78	97	96	123	107
Milieubelasting door verkeer	108	93	102	109	87	94	96
Risico door industriële bedrijven	96	104	40	110	124	91	91
Waternvervuiling	99	101	114	87	111	144	105
Stankoverlast	93	106	68	94	110	137	103
Te hoog energieverbruik	88	110	131	86	119	135	99
Bodemverontreiniging	100	100	52	89	108	171	107

	Laag opgeleid	Middelbaar opgeleid	Hoog opgeleid	Noord-westelijk	Noord-oostelijk	Stedelijke kern	Zuidelijk deel
Rommel op straat en hondenpoep	105	103	95	92	106	106	87
Luchtvervuiling	85	101	116	117	102	93	104
Aantasting van groen	87	105	111	104	110	102	96
Lawaaioverlast	107	122	75	73	82	105	117
Milieubelasting door verkeer	79	94	129	127	111	100	74
Risico door industriële bedrijven	101	118	84	92	78	96	132
Waternvervuiling	114	112	77	96	106	97	111
Stankoverlast	131	118	57	113	58	96	134
Te hoog energieverbruik	123	109	73	71	102	106	100
Bodemverontreiniging	124	107	70	100	82	101	117

Leesvoorbeeld: linksboven: Rotterdammers van 16 tot 25 jaar geven 'rommel op straat en hondenpoep' een 13% hogere score dan de gemiddelde Rotterdammer; zij vinden dit dus kennelijk in nóg sterkere mate een groot milieuprobleem dan andere Rotterdammers. (En de gemiddelde score voor dit probleem is bij 16- tot 25-jarigen dus $(113/100) \times 1,43 = 1,61$.)

Noten

1. Zie: Centrum voor Onderzoek en Statistiek (P.A. de Graaf): *Rotterdammers over het verkeer 2005. Resultaten uit de Omnibus-enquête 2005*; Rotterdam, mei 2005: blz. 29.

2. HET BELANG

2.1 Inleiding

In de vorige Omnibussenquêtes met vragen over milieu werd ook altijd gevraagd hoe belangrijk men een schoon milieu in Rotterdam vond. Daarbij bleek dat de Rotterdamse bevolking daaraan steeds meer waarde hechtte. De laatste keer, in 2001, zei maar liefst 98% dit (heel) belangrijk te vinden, en slechts 2% dit niet (zo) belangrijk te vinden.

Figuur 2.1: Belang van een schoon milieu in Rotterdam; Omnibussenquêtes 1995-2001.

Hoe belangrijk is een schoon milieu in Rotterdam voor u?	1995	1997	1999	2001
Niet (zo) belangrijk ¹⁾	5%	4%	4%	2%
Belangrijk	43%	41%	40%	37%
Heel belangrijk	52%	55%	56%	60%

¹⁾: Samenvoeging van de antwoordmogelijkheden 'totaal onbelangrijk', 'onbelangrijk' en 'niet zo belangrijk'.

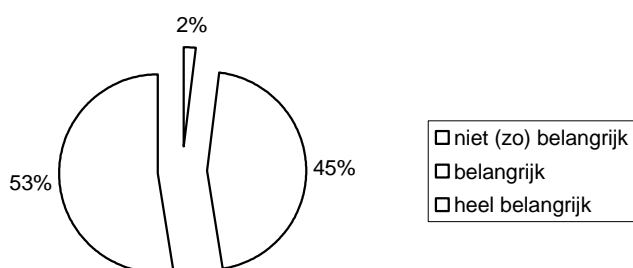
Het belang dat men hechtte aan een schoon milieu stond los van factoren als leeftijd, opleiding, sociaal-economische positie, etniciteit of waar men in de stad woonde: overal vond bijna iedereen een schoon milieu belangrijk tot heel belangrijk. Wel vonden allochtonen vaker een schoon milieu *heel* belangrijk, en vonden jongeren een schoon milieu vaker “gewoon” belangrijk.

In de Omnibussenquête van 2005 is deze vraag wat verder gedifferentieerd. Gevraagd is nu, hoe belangrijk men de volgende milieuonderwerpen vindt:

- een goed milieu in het algemeen;
- natuur (bijvoorbeeld behoud van planten- en diersoorten);
- gezondheid (bijvoorbeeld luchtkwaliteit);
- woonomgeving (bijvoorbeeld groen in de wijk, rust, schone omgeving);
- veiligheid (bijvoorbeeld vuurwerkopslag, vervoer chemicaliën).

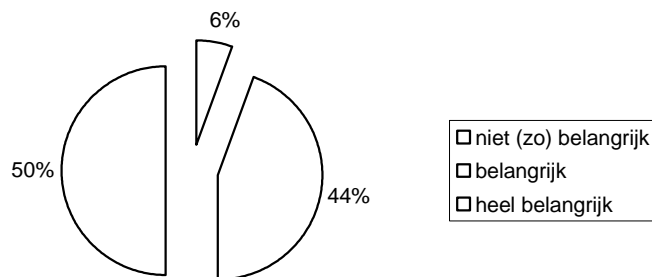
2.2 Een goed milieu in het algemeen

Ook bij de eerste, nog wat meer algemene, deelvraag is er vrijwel niemand die “uit de boot valt”: 98% vindt ‘een goed milieu in het algemeen’ (heel) belangrijk. En ook hier verschillen de verschillende bevolkingsgroepen nauwelijks van elkaar, al vinden jongeren ‘een goed milieu in het algemeen’ wel weer wat vaker “gewoon” belangrijk.



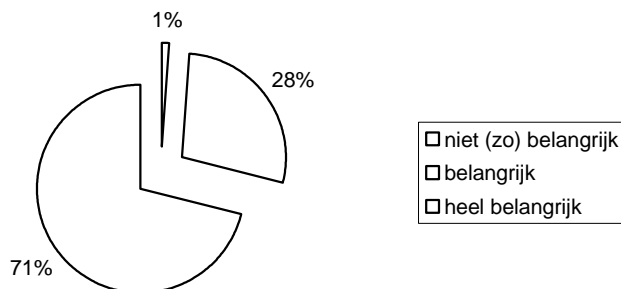
2.3 Natuur

Natuur (bijvoorbeeld behoud van planten- en diersoorten) is eveneens voor bijna alle Rotterdammers een belangrijk (44%) of zelfs heel belangrijk (50%) milieuonderwerp, en ook hier verschillen de verschillende bevolkingsgroepen nauwelijks van elkaar, al zijn jongeren en scholieren/studenten ook hier weer iets “gematigder”.



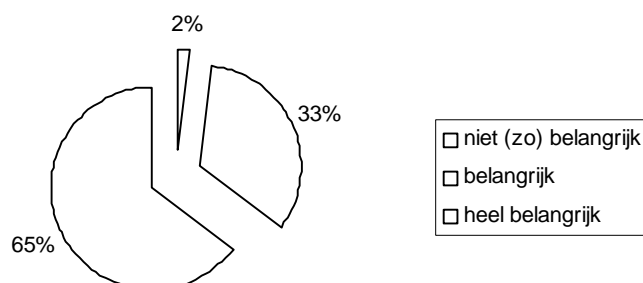
2.4 Gezondheid

Ook het milieuonderwerp ‘gezondheid (bijvoorbeeld luchtkwaliteit)’ wordt slechts door een enkeling niet belangrijk gevonden, met zelfs nog een licht oplopend verband met de leeftijd. 71% vindt dit milieuonderwerp zelfs ‘heel’ belangrijk.



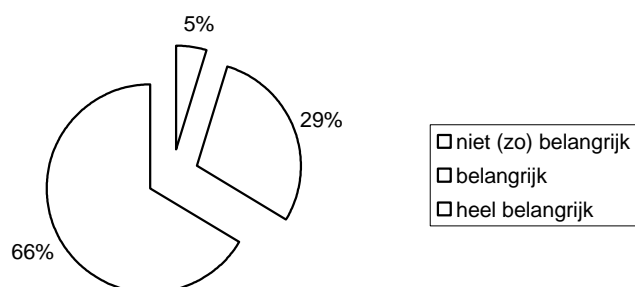
2.5 Woonomgeving

Bij de woonomgeving (bijvoorbeeld groen in de wijk, rust, schone omgeving) een zelfde beeld; twee van de drie vinden het ‘heel’ belangrijk, en slechts 2% ‘niet (zo)’. Jongeren en scholieren/studenten antwoorden hier weer iets gematigder; anderzijds vinden vrouwen de woonomgeving in nog iets sterkere mate een (heel) belangrijk milieuonderwerp.



2.6 Veiligheid

En ook veiligheid (bijvoorbeeld vuurwerkopslag, vervoer chemicaliën) is voor twee van de drie heel belangrijk; anderzijds is 5% hier niet van onder de indruk. Het belang dat wordt gehecht aan veiligheid loopt licht op met de leeftijd, en ook vinden vrouwen veiligheid een wat belangrijker milieuonderwerp dan mannen. En tenslotte zijn hoog opgeleiden hier wat “gematigder”.



2.7 Vergelijking

Resumerend staan in onderstaande figuur de diverse percentages nog eens naast elkaar. Hoewel bij dergelijke orden van grootte verschillen slechts nuanceverschillen zijn, kan hieruit worden geconcludeerd dat gezondheid nog het allerbelangrijkste milieuprobleem wordt gevonden, gevolgd door woonomgeving en veiligheid. Hierbij moet overigens niet worden uitgesloten dat sommige respondenten dit wellicht breder bedoeld hebben dan alleen als milieuonderwerp.

Figuur 2.2: Belang van een aantal milieuonderwerpen; Omnibusenquête 2005.

Hoe belangrijk zijn de volgende milieuonderwerpen voor u?	Goed milieu i.h.a.	Natuur	Gezondheid	Woon-omgeving	Veiligheid
Niet (zo) belangrijk ¹⁾	2%	6%	1%	2%	5%
Belangrijk	45%	44%	28%	33%	29%
Heel belangrijk	53%	50%	71%	65%	66%

¹⁾: Samenvoeging van de antwoordmogelijkheden 'totaal onbelangrijk', 'onbelangrijk' en 'niet zo belangrijk'.

Noten

Geen.

3. DE BEDREIGING

3.1 Algemeen

Nieuw in de Omnibusenquête was dit jaar de vraag, wie of wat de grootste negatieve invloed zou hebben op het Rotterdamse milieu in het algemeen. Op een zelfde manier als bij de vraag naar de grootste milieuproblemen in Rotterdam (zie paragraaf 1.2) werd een aantal “problemen” (of eigenlijk: probleem-veroorzakers) voorgelegd, met de vraag daarbij aan te geven welke men het grootste, het één-na-grootste en het twee-na-grootste vond.

In figuur 3.1 is aangegeven hoe deze vraag beantwoord is. Daartoe is ook weer per probleem een gemiddelde score bepaald, waarbij op de zelfde manier te werk is gegaan als bij de vraag naar de grootste milieuproblemen: als iemand het probleem als grootste probleem had genoemd, zijn aan dat probleem drie “punten” toegekend, als iemand het als één-na-grootste had genoemd twee punten, als iemand het als twee-na-grootste had genoemd één punt en anders nul punten. De gemiddelde scores van ieder probleem zijn tevens in figuur 3.1 opgenomen, terwijl ook de volgorde van de problemen in deze figuur op deze scores is gebaseerd. Het in de figuur eerstgenoemde heeft daarmee volgens de Rotterdammers de grootste negatieve invloed op het Rotterdamse milieu in het algemeen, enzovoorts.

Figuur 3.1: De drie grootste veroorzakers van milieuproblemen in Rotterdam; Omnibus-enquête 2005.

<i>Grootste negatieve invloed op het Rotterdamse milieu in het algemeen</i>	Grootste “probleem”	Eén-na-grootste “probleem”	Twee-na-grootste	Niet genoemd	Gemiddelde score ¹
Wegverkeer	34%	27%	14%	25%	1,70
Bedrijven	23%	22%	17%	38%	1,31
Consumenten	18%	17%	20%	45%	1,08
Buitenland	12%	12%	16%	61%	0,74
Vliegverkeer	3%	8%	8%	80%	0,34
Scheepvaartverkeer	2%	6%	8%	84%	0,26
Anders	2%	1%	2%	95%	0,10

¹): Drie punten als het probleem als grootste werd genoemd, twee als het als één-na-grootste werd genoemd en één als het als twee-na-grootste werd genoemd.

Het wegverkeer heeft volgens de Rotterdammers de grootste negatieve invloed op het Rotterdamse milieu. Eén op de drie vindt het wegverkeer de grootste probleemveroorzaker, en driekwart noemt het bij de drie grootste probleemveroorzakers. Daarmee is het wegverkeer het meest als grootste probleemveroorzaker genoemd, is het het meest genoemd, en heeft het de hoogste gemiddelde score. Na het wegverkeer volgen de bedrijven en de consumenten. Het buitenland (overwaaiende luchtverontreiniging; lozingen in de Maas) volgt op gepaste afstand, en het vliegverkeer en het scheepvaartverkeer worden weinig genoemd.

5% van de respondenten maakte bij deze vraag gebruik van de mogelijkheid hier zelf iets in eigen bewoordingen toe te voegen. Hierbij gebruikten sommigen woorden waarmee ze ongeveer hetzelfde bedoelden als wat in de voorgedrukte antwoordmogelijkheden ook al bedoeld was (“burgers”; “industrie”), maar ook “de gemeente” en het openbaar vervoer werden hier genoemd.

3.2 Probleemveroorzakers per deelgebied

In figuur 3.2 zijn de gemiddelde scores opgenomen per deelgebied.

Figuur 3.2: De drie grootste veroorzakers van milieuproblemen in Rotterdam per deelgebied; gemiddelde score¹; Omnibusenquête 2005.

<i>Grootste negatieve invloed op het Rotterdamse milieu in het algemeen</i>	Noordwestelijk deel	Noordoostelijk deel	Stedelijke kern	Zuidelijk deel	Totaal Rotterdam
Wegverkeer	1,78	1,81	1,69	1,59	1,70
Bedrijven	1,24	1,29	1,26	1,55	1,31
Consumenten	1,04	1,05	1,13	1,03	1,08
Buitenland	0,76	0,82	0,66	0,80	0,74
Vliegverkeer	0,46	0,38	0,31	0,26	0,34
Scheepvaartverkeer	0,19	0,14	0,36	0,19	0,26
Anders	0,15	0,13	0,10	0,08	0,10

¹): Drie punten als het probleem als grootste werd genoemd, twee als het als één-na-grootste werd genoemd en één als het als twee-na-grootste werd genoemd.

De verschillen zijn niet groot. In alle vier de gebieden is het wegverkeer de grootste boosdoener; in het noordoostelijk deel nog het meest. Op de tweede plaats komen ook overal de bedrijven; in het zuidelijk deel nog het meest. Ook verder is de volgorde overal de zelfde; alleen wordt in de stedelijke kern het scheepvaartverkeer iets vaker genoemd dan het vliegverkeer, terwijl dat elders andersom is.

Noten

Geen.

4. DE INZET

4.1 Huidige eigen inzet

In het verleden zijn in de Omnibusenquête ook drie vragen aan de Rotterdammers gesteld over de inzet van verschillende actoren voor de bescherming van het milieu: de gemeente, bedrijven en zichzelf. In alle vier de metingen bleek de Rotterdammer het meest tevreden over de eigen inzet, en het minst tevreden over die van de bedrijven; de inzet van de gemeente Rotterdam zat daar tussenin. Dit jaar is hiervan alleen de vraag over de eigen inzet gesteld: vindt de Rotterdammer dat hij of zij genoeg doet aan de bescherming van het milieu?

Figuur 4.1: Beoordeling eigen inzet voor de bescherming van het milieu; Omnibusenquêtes 1995-2005.

<i>Eigen inzet voor de bescherming van het milieu</i>	1995	1997	1999	2001	2003	2005
Veel te weinig	3%	3%	2%	4%		7%
Weinig	15%	14%	14%	16%		23%
Genoeg ¹	52%	52%	53%	51%	X	59%
Veel	27%	30%	31%	28%		11%
Te veel	2%	1%	1%	1%		1%

¹): In eerdere jaren: 'Net genoeg'.

30% van de Rotterdammers erkent (te) weinig te doen aan de bescherming van het milieu, en 11% zegt hieraan (te) veel te doen, waaronder 7% te weinig. Dat betekent een flinke vermindering van het commitment ten opzichte van vier jaar geleden, toen maar 20% (te) weinig deed, en 29% (te) veel. In de periode 1995-2001 was het oordeel over de eigen inzet nog vrij stabiel. Een deel van de Rotterdammers die erkennen (te) weinig te doen aan het milieu zou wellicht wel méér willen doen; zo nam in ieder geval het percentage dat erkent te weinig te doen sinds 2001 toe van 4% naar 7%.

In figuur 4.2 is de beoordeling van de eigen inzet voor de bescherming van het milieu voor een aantal bevolkingsgroepen weergegeven.

Figuur 4.2: Beoordeling eigen inzet voor de bescherming van het milieu naar bevolkingsgroep; Omnibusenquête 2005.

<i>Eigen inzet voor de bescherming van het milieu</i>	16 tot 25 jaar	25 tot 45 jaar	45 tot 65 jaar	65 jaar en ouder	Autochtonen	Niet-w. allochtonen	Overige allochtonen
Veel te weinig	9%	7%	7%	6%	6%	9%	8%
Weinig	32%	29%	17%	16%	22%	26%	23%
Genoeg	52%	54%	64%	66%	60%	56%	61%
Veel	7%	10%	12%	11%	12%	8%	8%
Te veel	1%	1%	0%	1%	0%	1%	0%

	Man	Vrouw	Scholier/student	Betaald werk	In eigen huishouden	Arb.ong./werkloos	Gepensioneerd
Veel te weinig	8%	6%	11%	6%	5%	11%	6%
Weinig	20%	25%	37%	26%	18%	19%	17%
Genoeg	58%	60%	45%	56%	70%	62%	64%
Veel	13%	8%	6%	12%	6%	6%	13%
Te veel	1%	0%	1%	0%	1%	1%	1%

->

	Laag opgeleid	Middelbaar opgeleid	Hoog opgeleid	Noord- westelijk	Noord- oostelijk	Stedelijke kern	Zuidelijk deel	Totaal Rotterdam
Veel te weinig	7%	7%	5%	8%	5%	8%	6%	7%
Weinig	19%	22%	28%	22%	18%	26%	20%	23%
Genoeg	63%	60%	55%	59%	65%	56%	62%	59%
Veel	10%	10%	12%	10%	11%	9%	12%	11%
Te veel	1%	1%	0%	1%	0%	1%	0%	1%

Eigenlijk zijn er geen bevolkingsgroepen die meer dan anderen veel aan de bescherming van het milieu doen. Anderzijds doet men vaker (veel te) *weinig* aan het milieu naarmate men jonger is.

Een mogelijkheid tot eigen inzet voor de bescherming van het milieu ligt ook in het scheiden van afval. Elders in de Omnibusenquête bleek dit jaar dat 44% van de Rotterdammers met een mini-container ("kliko") voor groente-, fruit- en tuinafval ("GFT") dit soort afval naar eigen zeggen altijd gescheiden houdt, en nog eens 25% dit vaak doet. En vorig jaar beweerde in de Omnibusenquête 47% oud papier en karton altijd apart te houden, en 58% glas altijd apart te houden.

Figuur 4.3: Afvalscheidinggedrag; Omnibusenquêtes 2004 en 2005.

Afvalscheidinggedrag	GFT ¹	Oud papier en karton ²	Glas ²
Altijd	44%	47%	58%
Vaak	25%	11%	12%
Soms	20%	18%	14%
Nooit	10%	24%	16%

¹): Omnibusenquête 2005; berekend op slechts de Rotterdammers met een minicontainer ("kliko") voor GFT.

²): Omnibusenquête 2004.

4.2 Toekomstige eigen inzet

De vraag naar de eigen inzet is gevolgd door de vraag waardoor men meer zou gaan doen aan de bescherming van het milieu.

Figuur 4.4: Voorwaarden voor meer eigen inzet voor de bescherming van het milieu naar huidige eigen inzet; Omnibusenquête 2005.

Voorwaarden voor meer inzet	(Veel te) weinig	Genoeg	(Te) veel	Totaal
als er meer voorzieningen dichterbij zijn	40%	38%	27%	37%
als er meer andere mensen zijn die dat ook doen	21%	24%	19%	22%
als bescherming van het milieu geen extra geld kost	25%	27%	26%	26%
anders	14%	11%	28%	14%

37% van de Rotterdammers zou meer gaan doen aan de bescherming van het milieu als er meer voorzieningen dichterbij zouden zijn, 22% als er meer andere mensen zijn die dat ook doen, 26% als bescherming van het milieu geen extra geld kost en 14% maakte van de mogelijkheid gebruik om hier in eigen woorden iets in te vullen. Hierbij gaven sommigen aan dat ze al genoeg deden, of daar geen zin in hadden, maar ook een stimulans of verdergaande maatregelen door de gemeen-

te werd hier relatief veel genoemd (in het bijzonder ook vaak ten aanzien van afvalinzameling en de kosten van het openbaar vervoer). Ook veel genoemd: als grote industrieën dat ook zouden doen; alsmede allerlei cynische en sombere verzuchtingen (variërend van mensen die zeggen dat het toch allemaal niet helpt tot opvallend veel mensen die zeggen hier geen tijd voor te hebben).

Rotterdammers die daar nu nog weinig aan doen, zijn wat gevoeliger voor het voorzieningenargument, terwijl Rotterdammers die nu al veel doen daar juist minder gevoelig voor zijn. Wellicht maken deze laatsten al optimaal gebruik van de voorzieningen. Verder zijn er geen grote verschillen. Ook deze beide afwijkingen van het gemiddelde beeld suggereren dat een uitgebreid(er) nabij voorzieningenniveau de belangrijkste factor is. Voorts komen de Rotterdammers die nu al veel doen ook relatief vaker met andere, in eigen bewoordingen geformuleerde voorwaarden c.q. suggesties.

In figuur 4.5 staat de beantwoording van deze vraag door de verschillende bevolkingsgroepen.

Figuur 4.5: Voorwaarden voor meer eigen inzet voor de bescherming van het milieu naar bevolkingsgroep; Omnibusenquête 2005.

Voorwaarden voor meer inzet	16 tot 25 jaar	25 tot 45 jaar	45 tot 65 jaar	65 jaar en ouder	Autochtonen	Niet-w. allochtonen	Overige allochtonen
meer voorzieningen	34%	40%	39%	31%	38%	35%	36%
meer mensen ook	24%	19%	21%	33%	19%	31%	28%
geen extra geld	32%	26%	25%	24%	26%	28%	21%
anders	10%	15%	15%	11%	16%	6%	15%

	Man	Vrouw	Scholer/ student	Betaald werk	In eigen huishouden	Arb.ong./ werkloos	Gepensioneerd
meer voorzieningen	34%	40%	37%	39%	35%	39%	35%
meer mensen ook	25%	20%	16%	18%	27%	31%	30%
geen extra geld	27%	26%	35%	27%	28%	21%	22%
anders	14%	14%	13%	16%	10%	9%	13%

	Laag opgeleid	Middelbaar opgeleid	Hoog opgeleid	Noord-westelijk	Noord-oostelijk	Stedelijke kern	Zuidelijk deel	Totaal Rotterdam
meer voorzieningen	35%	35%	42%	39%	33%	39%	37%	37%
meer mensen ook	28%	25%	14%	20%	26%	23%	20%	22%
geen extra geld	29%	29%	22%	20%	33%	24%	31%	26%
anders	7%	12%	22%	21%	9%	15%	12%	14%

Het voorzieningenargument wordt wat vaker door hoog opgeleiden genoemd, en wat minder vaak door bejaarden. Bejaarden en allochtonen zijn gevoeliger voor de stimulans die uitgaat van meer inzet door meer andere mensen; een argument dat hoog opgeleiden juist weer veel minder aanspreekt. Het financiële argument spreekt jongeren wat meer aan. (En de Rotterdammers met de allerhoogste inkomens wat minder, maar verder is hier nauwelijks verband met de hoogte van het inkomen.)

Noten

Geen.

5. DE MYTHEN

5.1 Algemeen

Net als de voorgaande keren, is ook deze keer de Rotterdammers gevraagd om te reageren op een aantal stellingen over het milieu, die in de betreffende rapportages altijd werden aangeduid als 'de mythen over het milieu'. In volgorde van mate van beaming luiden deze stellingen:

- "In Rotterdam veroorzaken we extra milieuverontreiniging. Dus moeten we hier ook extra ons best doen voor het milieu."
- "De overheid laat de grote vervuilers lopen."
- "Als Rotterdammer moet je het ervoor over hebben dat het hier soms stinkt of een herrie is; het is hier niet de Veluwe."
- "Als Rotterdam scherpere milieueisen gaat stellen, trekken de bedrijven naar elders."
- "Rotterdam is de meest vervuilde stad van Nederland."
- "Rotterdam is een groene stad."
- "Als ik klaag over milieuoverlast, wordt er direct actie ondernomen."
- "Omdat in Rotterdam het geld wordt verdiend, kunnen we niet verwachten dat hier veel aan milieu wordt gedaan."

De Rotterdammers zijn het meest eens met de stelling dat we in Rotterdam extra milieuverontreiniging veroorzaken, dus ook extra ons best moeten doen voor het milieu. 70% van de Rotterdammers is het met deze stelling eens, 10% is het met de stelling oneens en 20% heeft hier geen uitgesproken mening over. Ook in voorgaande jaren "scoorde" deze stelling het hoogst. Oneens zijn de Rotterdammers het vooral met de stelling die in feite inderdaad ook het omgekeerde beweert: dat we omdat in Rotterdam het geld wordt verdiend niet kunnen verwachten dat hier veel aan milieu wordt gedaan. Met deze stelling is 70% het oneens, en maar 5% het eens. De overige stellingen liggen tussen deze twee uitersten, in een volgorde die in alle opzichten de zelfde is als bij de voorgaande metingen.

Over de stelling dat er direct actie wordt ondernomen bij een klacht over milieuoverlast heeft 60% geen mening; waarschijnlijk veelal bij gebrek aan ervaring.

In figuur 5.1 is het oordeel over deze stellingen in de Omnibussenquêtes van 1995 tot en met 2005 grafisch weergegeven. Daarna worden in de volgende paragraaf de stellingen afzonderlijk nader besproken, waarbij ook wordt aangegeven in hoeverre verschillende bevolkingsgroepen verschillend over deze stellingen denken.

Figuur 5.1: Oordeel over de mythen over het milieu; Omnibusenquêtes 1995-2005.

Omdat in Rotterdam het geld wordt verdiend, kunnen we niet verwachten dat hier veel aan milieu wordt gedaan.

Als ik klaag over milieuoverlast, wordt er direct actie ondernomen.

Rotterdam is een groene stad.

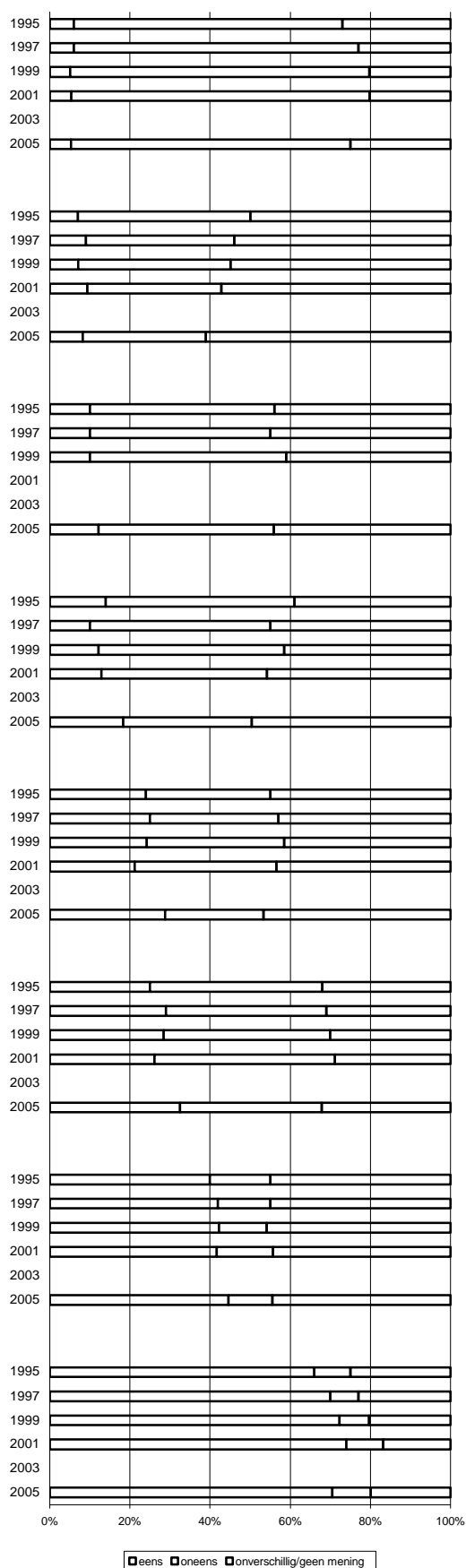
Rotterdam is de meest vervuilde stad van Nederland.

Als Rotterdam scherpere milieueisen gaat stellen, trekken de bedrijven naar elders.

Als Rotterdammer moet je het er voor over hebben dat het hier soms stinkt of dat er herrie is; het is hier niet de Veluwe.

De overheid laat de grote vervuilers lopen.

In Rotterdam veroorzaken we extra milieu-vervuiling. Dus moeten we hier ook extra ons best doen voor het milieu.



5.2 De mythen afzonderlijk; ook per bevolkingsgroep

'In Rotterdam veroorzaken we extra milieuvervuiling, dus moeten we hier ook extra ons best doen voor het milieu'

De stelling die het meest wordt onderschreven, is die waarin gesteld wordt dat we in Rotterdam extra milieuvervuiling veroorzaken, en dus ook extra ons best moeten doen voor het milieu. 70% is het met deze stelling eens, 10% is het niet met deze stelling eens, en de overige 20% heeft hier geen mening over. Figuur 5.2 laat zien hoe de diverse bevolkingsgroepen hierover denken.

Figuur 5.2: 'In Rotterdam veroorzaken we extra milieuvervuiling, dus moeten we hier ook extra ons best doen voor het milieu'; Omnibusenquête 2005.

<i>'In Rotterdam extra vervuiling, dus ook extra ons best doen'</i>	16 tot 25 jaar	25 tot 45 jaar	45 tot 65 jaar	65 jaar en ouder	Autochtonen	Niet-w. allochtonen	Overige allochtonen
Eens	79%	69%	71%	69%	71%	67%	74%
Oneens	9%	11%	10%	6%	10%	10%	6%
Onverschillig / geen mening	12%	21%	18%	25%	19%	22%	20%

	Man	Vrouw	Scholier/student	Betaald werk	In eigen huishouden	Arb.ong./werkloos	Gepensioneerd
Eens	72%	69%	80%	71%	71%	63%	72%
Oneens	10%	9%	8%	11%	8%	10%	7%
Onverschillig / geen mening	17%	22%	11%	18%	20%	27%	21%

	Laag opgeleid	Middelbaar opgeleid	Hoog opgeleid	Noord-westelijk	Noord-oostelijk	Stedelijke kern	Zuidelijk deel
Eens	68%	69%	76%	75%	70%	71%	68%
Oneens	9%	12%	8%	9%	9%	9%	11%
Onverschillig / geen mening	24%	19%	16%	16%	21%	20%	21%

Eigenlijk onderschrijven alle onderscheiden bevolkingsgroepen deze stelling in overgrote meerderheid. Jongeren (scholieren/studenten) en hoog opgeleiden doen dit nóg iets vaker, en arbeidsongeschikten en werklozen iets minder vaak - maar ook nog steeds in overgrote meerderheid.

'De overheid laat de grote vervuilers lopen'

De stelling die daarna de meeste instemming ontmoet, is de stelling dat de overheid de grote vervuilers laat lopen: 45% is het met deze stelling eens, 11% is het niet met deze stelling eens, en bijna de helft (45%) heeft hier geen mening over. Zie figuur 5.3.

Figuur 5.3: 'De overheid laat de grote vervuilers lopen'; Omnibusenquête 2005.

<i>'De overheid laat de grote vervuilers lopen'</i>	16 tot 25 jaar	25 tot 45 jaar	45 tot 65 jaar	65 jaar en ouder	Autochtonen	Niet-w. allochtonen	Overige allochtonen
Eens	41%	42%	50%	43%	47%	39%	42%
Oneens	10%	10%	12%	12%	10%	13%	10%
Onverschillig / geen mening	49%	49%	38%	45%	43%	48%	48%

->

	Man	Vrouw	Scholier/ student	Betaald werk	In eigen huishouden	Arb.ong./ werkloos	Gepen- sioneerd
Eens	47%	42%	41%	46%	44%	44%	45%
Oneens	12%	10%	9%	10%	13%	12%	11%
Onverschillig / geen mening	40%	48%	50%	44%	43%	43%	44%

	Laag opgeleid	Middelbaar opgeleid	Hoog opgeleid	Noord- westelijk	Noord- oostelijk	Stedelijke kern	Zuidelijk deel
Eens	44%	48%	44%	48%	44%	42%	47%
Oneens	12%	10%	11%	11%	12%	10%	11%
Onverschillig / geen mening	44%	42%	45%	41%	44%	48%	42%

Ook hier zijn de verschillen tussen de onderscheiden bevolkingsgroepen niet wezenlijk.

‘Als Rotterdammer moet je het er voor over hebben dat het hier soms stinkt of dat er herrie is; het is hier niet de Veluwe’

Ook met deze stelling zijn relatief veel Rotterdammers het eens, maar ongeveer evenveel Rotterdammers zijn het hier ook juist mee *oneens*: 33% is het met de stelling eens, 35% niet, en de overige 35% heeft hier geen mening over. Zie figuur 5.4.

Figuur 5.4: ‘Als Rotterdammer moet je het er voor over hebben dat het hier soms stinkt of dat er herrie is; het is hier niet de Veluwe’; Omnibusenquête 2005.

<i>‘Moet het er voor over hebben; het is hier niet de Veluwe’</i>	16 tot 25 jaar	25 tot 45 jaar	45 tot 65 jaar	65 jaar en ouder	Autoch- tonen	Niet-w. allochtonen	Overige allochtonen
Eens	32%	33%	31%	36%	34%	30%	30%
Oneens	40%	37%	37%	27%	37%	33%	32%
Onverschillig / geen mening	28%	30%	33%	36%	30%	37%	38%

	Man	Vrouw	Scholier/ student	Betaald werk	In eigen huishouden	Arb.ong./ werkloos	Gepen- sioneerd
Eens	33%	32%	33%	32%	30%	30%	37%
Oneens	35%	35%	40%	38%	30%	38%	31%
Onverschillig / geen mening	32%	32%	27%	30%	40%	32%	33%

	Laag opgeleid	Middelbaar opgeleid	Hoog opgeleid	Noord- westelijk	Noord- oostelijk	Stedelijke kern	Zuidelijk deel
Eens	33%	32%	34%	34%	35%	32%	29%
Oneens	29%	37%	40%	33%	36%	35%	37%
Onverschillig / geen mening	38%	31%	26%	33%	29%	32%	34%

Bijna overal zijn iets meer Rotterdammers het met deze stelling *oneens* dan eens. Alleen bij bejaarden/gepensioneerden en laag opgeleiden ligt het per saldo andersom.

‘Als Rotterdam scherpere milieueisen gaat stellen, trekken de bedrijven naar elders’

29% van de Rotterdammers is het eens met de stelling dat bedrijven naar elders trekken als

Rotterdam scherpere milieueisen gaat stellen. 24% is het niet met deze stelling eens, en bijna de helft (47%) heeft hier geen mening over. Zie figuur 5.5.

Figuur 5.5: 'Als Rotterdam scherpere milieueisen gaat stellen, trekken de bedrijven naar elders'; Omnibussenquête 2005.

<i>'Bij scherpere milieueisen trekken de bedrijven naar elders'</i>	16 tot 25 jaar	25 tot 45 jaar	45 tot 65 jaar	65 jaar en ouder	Autoch-tonen	Niet-w. allochtonen	Overige allochtonen
Eens	31%	27%	29%	32%	28%	30%	32%
Oneens	22%	24%	28%	21%	25%	22%	24%
Onverschillig / geen mening	47%	49%	43%	47%	46%	48%	44%

	Man	Vrouw	Scholer/student	Betaald werk	In eigen huishouden	Arb.ong./werkloos	Gepensionneerd
Eens	30%	28%	40%	25%	32%	31%	33%
Oneens	25%	24%	21%	26%	21%	25%	24%
Onverschillig / geen mening	45%	48%	40%	49%	46%	44%	43%

	Laag opgeleid	Middelbaar opgeleid	Hoog opgeleid	Noord-westelijk	Noord-oostelijk	Stedelijke kern	Zuidelijk deel
Eens	32%	29%	26%	29%	26%	30%	28%
Oneens	19%	25%	29%	25%	28%	23%	23%
Onverschillig / geen mening	49%	46%	45%	46%	46%	47%	49%

Van degenen die hier een mening over hebben, is dus een kleine meerderheid hier inderdaad bang voor. Opvallend is, dat deze angst het sterkst is bij jongeren (scholieren/studenten), huisvrouwen en bejaarden (gepensioneerden), terwijl het bij mensen met betaald werk ongeveer fifty-fifty ligt. Ook is men hier veel vaker bang voor naarmate men lager is opgeleid; bij de hoog opgeleiden is zelfs een meerderheid hier *niet* bang voor.

'Rotterdam is de meest vervuilde stad van Nederland'

Ook over de stelling dat Rotterdam de meest vervuilde stad van Nederland is, heeft half Rotterdam geen mening. Van degenen die daar wél een mening over hebben, vindt een ruime meerderheid dat dit niet zo is. In totaal is 18% het met deze stelling eens, terwijl 32% het niet met deze stelling eens is en 50% hier geen mening over heeft. Zie figuur 5.6.

Figuur 5.6: 'Rotterdam is de meest vervuilde stad van Nederland'; Omnibussenquête 2005.

<i>'Rotterdam is de meest vervuilde stad van Nederland'</i>	16 tot 25 jaar	25 tot 45 jaar	45 tot 65 jaar	65 jaar en ouder	Autoch-tonen	Niet-w. allochtonen	Overige allochtonen
Eens	16%	18%	17%	23%	18%	17%	21%
Oneens	32%	31%	35%	31%	31%	35%	30%
Onverschillig / geen mening	52%	52%	48%	47%	50%	48%	49%

	Man	Vrouw	Scholer/student	Betaald werk	In eigen huishouden	Arb.ong./werkloos	Gepensionneerd
Eens	19%	18%	18%	17%	14%	20%	22%
Oneens	34%	31%	30%	33%	26%	33%	34%
Onverschillig / geen mening	47%	52%	52%	50%	60%	48%	45%

->

	Laag opgeleid	Middelbaar opgeleid	Hoog opgeleid	Noord- westelijk	Noord- oostelijk	Stedelijke kern	Zuidelijk deel
Eens	20%	17%	18%	22%	15%	18%	18%
Oneens	30%	33%	35%	29%	37%	31%	33%
Onverschillig / geen mening	50%	51%	47%	49%	48%	51%	49%

De verschillen tussen de onderscheiden bevolkingsgroepen zijn gering; alleen in 't noordwestelijk deel van de stad vindt men Rotterdam wat vaker de meest vervuilde stad van Nederland, en ook bejaarden vinden dit iets vaker.

'Rotterdam is een groene stad'

Slechts weinigen vinden dat Rotterdam een groene stad is: 12% is het met die stelling eens, terwijl 44% het daar niet mee eens is en eveneens 44% hier geen mening over heeft. Zie figuur 5.7.

Figuur 5.7: 'Rotterdam is een groene stad'; Omnibusenquête 2005.

'Rotterdam is een groene stad'	16 tot 25 jaar	25 tot 45 jaar	45 tot 65 jaar	65 jaar en ouder	Autoch- tonen	Niet-w. allochtonen	Overige allochtonen
Eens	8%	9%	13%	20%	11%	16%	11%
Oneens	53%	51%	44%	25%	46%	37%	37%
Onverschillig / geen mening	39%	40%	43%	56%	42%	47%	52%

	Man	Vrouw	Scholer/ student	Betaald werk	In eigen huishouden	Arb.ong./ werkloos	Gepen- sioneerd
Eens	11%	13%	7%	8%	16%	14%	20%
Oneens	46%	42%	50%	52%	36%	44%	27%
Onverschillig / geen mening	43%	45%	43%	40%	48%	42%	53%

	Laag opgeleid	Middelbaar opgeleid	Hoog opgeleid	Noord- westelijk	Noord- oostelijk	Stedelijke kern	Zuidelijk deel
Eens	19%	12%	6%	9%	11%	11%	17%
Oneens	31%	41%	60%	52%	41%	47%	35%
Onverschillig / geen mening	50%	47%	34%	39%	48%	42%	48%

Bij slechts weinig bevolkingsgroepen vinden wezenlijke aantallen Rotterdam een groene stad. Alleen bejaarden/gepensioneerden vinden het wel meevallen. Ook laag opgeleiden (er is een sterk aflopend verband met het opleidingsniveau!) en Rotterdammers in het zuidelijk deel van de stad vinden relatief wat vaker Rotterdam toch wel een groene stad.

'Als ik klaag over milieuoverlast, wordt er direct actie ondernomen'

In snelle actie op klachten over milieuoverlast hebben slechts weinigen vertrouwen. Slechts 8% is het eens met de stelling dat er direct actie wordt ondernomen als ze over milieuoverlast klagen, terwijl 31% het niet met deze stelling eens is en maar liefst 61% hier geen mening over heeft (waarschijnlijk mede door het ontbreken van eigen ervaring). Zie figuur 5.8.

Figuur 5.8: 'Als ik klaag over milieuoverlast, wordt er direct actie ondernomen'; Omnibus-enquête 2005.

'Als ik klaag over milieuoverlast, wordt er direct actie ondernomen'	16 tot 25 jaar	25 tot 45 jaar	45 tot 65 jaar	65 jaar en ouder	Autoch-tonen	Niet-w. allochtonen	Overige allochtonen
Eens	5%	5%	10%	12%	8%	10%	3%
Oneens	46%	29%	30%	27%	29%	36%	33%
Onverschillig / geen mening	48%	66%	59%	61%	63%	53%	64%

	Man	Vrouw	Scholer/student	Betaald werk	In eigen huishouden	Arb.ong./werkloos	Gepen-sioneerd
Eens	8%	9%	4%	5%	12%	13%	11%
Oneens	29%	32%	40%	30%	29%	33%	29%
Onverschillig / geen mening	63%	59%	56%	64%	59%	54%	59%

	Laag opgeleid	Middelbaar opgeleid	Hoog opgeleid	Noord-westelijk	Noord-oostelijk	Stedelijke kern	Zuidelijk deel
Eens	11%	7%	7%	8%	7%	8%	9%
Oneens	35%	30%	28%	34%	25%	30%	35%
Onverschillig / geen mening	54%	64%	65%	58%	67%	62%	56%

Bejaarden en (andere) mensen die vaak thuis zitten zijn iets positiever, maar ook bij hen houdt het niet over.

'Omdat in Rotterdam het geld wordt verdiend, kunnen we niet verwachten dat hier veel aan milieu wordt gedaan'

De stelling waar men het minst mee eens is en het meest mee oneens, is die waarin gesteld wordt dat we, omdat in Rotterdam het geld wordt verdiend, niet kunnen verwachten dat hier veel aan milieu wordt gedaan. Slechts 5% is het eens met deze stelling, terwijl 70% het niet met deze stelling eens is en 25% hier geen mening over heeft. Zie figuur 5.9.

Figuur 5.9: 'Omdat in Rotterdam het geld wordt verdiend, kunnen we niet verwachten dat hier veel aan milieu wordt gedaan'; Omnibus-enquête 2005.

'Omdat hier het geld wordt verdiend kan je niet veel verwachten'	16 tot 25 jaar	25 tot 45 jaar	45 tot 65 jaar	65 jaar en ouder	Autoch-tonen	Niet-w. allochtonen	Overige allochtonen
Eens	5%	4%	6%	8%	5%	7%	7%
Oneens	70%	76%	72%	54%	74%	55%	69%
Onverschillig / geen mening	25%	20%	23%	38%	21%	39%	24%

	Man	Vrouw	Scholer/student	Betaald werk	In eigen huishouden	Arb.ong./werkloos	Gepen-sioneerd
Eens	6%	5%	3%	4%	11%	6%	7%
Oneens	72%	67%	69%	79%	54%	64%	60%
Onverschillig / geen mening	22%	28%	28%	17%	35%	30%	33%

	Laag opgeleid	Middelbaar opgeleid	Hoog opgeleid	Noord-westelijk	Noord-oostelijk	Stedelijke kern	Zuidelijk deel
Eens	9%	6%	2%	8%	6%	5%	4%
Oneens	55%	70%	86%	76%	72%	69%	70%
Onverschillig / geen mening	37%	24%	12%	17%	22%	27%	26%

Er is geen bevolkingsgroep te vinden waarbij wezenlijke aantallen het wél met deze stelling eens zijn.

Conclusie

De overgrote meerderheid van de Rotterdammers vindt dat we hier ook extra ons best moeten doen voor het milieu, omdat we hier ook extra milieuvervuiling veroorzaken. Ook in voorgaande jaren scoorde deze stelling het hoogst.

Dat in Rotterdam het geld wordt verdiend, is voor een zelfde overgrote meerderheid geen argument daartegen. Wel is me vaak zo realistisch, te accepteren dat milieuoverlast er nu eenmaal zo nu en dan bij hoort. De grens tussen realisme en cynisme is echter dun: de overheid laat de grote vervuilers lopen, en op klachten over milieuoverlast wordt niet altijd adequaat gereageerd.

Nadere analyse per bevolkingsgroep levert geen wezenlijk ander beeld op voor afzonderlijke bevolkingsgroepen.

Noten

Geen.

6. DE INFORMATIE

6.1 Hoe?

20% van de Rotterdammers heeft de afgelopen twee jaar wel eens informatie over milieu in Rotterdam gezocht. Aan hen is vervolgens gevraagd, of ze die informatie makkelijk konden vinden. 16% van hen geeft toe dat dit niet het geval was. Degenen die het wél makkelijk konden vinden, vonden hun informatie vooral op Internet (63%) en in kranten (38%). 14% vond zijn informatie telefonisch, 10% in de bibliotheek en 11% noemde hier in eigen bewoordingen een andere bron of wijze, waarbij de tv, de deelgemeente en folders relatief veel genoemd werden. (Omdat hier méér dan één antwoord mocht worden aangekruist, tellen deze percentages op tot veel méér dan 100%, namelijk tot 136%.)

Omdat het hier slechts 250 respondenten die informatie hadden gezocht betreft, is het niet erg zinvol hierover verder uitsplitsingen naar bevolkingsgroep te presenteren.

6.2 Waarover?

Ook is dit jaar gevraagd wat de Rotterdammers willen weten over de kwaliteit van het milieu. Allereerst is gevraagd wat men vooral wil weten over de kwaliteit van het milieu in Rotterdam: de actuele stand van zaken (van dag tot dag) of de situatie op de langere termijn. 21% wil niets weten over de kwaliteit van het milieu in Rotterdam, 7% is geïnteresseerd in actuele zaken, 32% in de langere termijn en 40% in beide. De belangstelling voor de situatie op de langere termijn is dus een stuk groter dan die voor de actuele stand van zaken van dag tot dag.

Vervolgens is ook gevraagd, over welk milieuonderwerp men informatie wil. Ook hier mocht méér dan één antwoord worden aangekruist, zodat de betreffende percentages optellen tot veel méér dan 100%, namelijk tot 262%. In figuur 6.1 is weergegeven, over welke onderwerpen de Rotterdammer informatie wil, waarbij ook onderscheid is gemaakt naar de mate van belangstelling voor milieuonderwerpen die bij de twee voorgaande vragen is gebleken:

- aan de hand van de vraag of men de afgelopen twee jaar wel eens informatie over milieu in Rotterdam heeft gezocht (zie vorige paragraaf); en
- aan de hand van de vraag wat wil weten over de kwaliteit van het milieu in Rotterdam (van dag tot dag en/of op de langere termijn) (wel of niet een keuze gemaakt; zie vorige alinea).

Figuur 6.1: Milieuonderwerpen waarover men informatie wil; Omnibusenquête 2005.

Onderwerpen	Wel eens informatie gezocht	Afgelopen 2 jaar niet gezocht	Keuze bij vorige vraag*	'Niets / weet niet'	Totaal
Woonomgeving (bijv. groen in de wijk, rust, schone omgev.)	68%	60%	64%	53%	61%
Gezondheid (bijv. luchtkwaliteit)	61%	49%	57%	30%	51%
Een goed milieu in het algemeen	49%	48%	52%	29%	48%
Bestemmingsplannen, bouwplannen	45%	35%	39%	26%	37%
Veiligheid (bijv. vuurwerkopslag, vervoer chemicaliën)	40%	32%	36%	25%	34%
Natuur (bijv. behoud van planten- en diersoorten)	35%	29%	33%	18%	30%
Totaal**	297%	253%	281%	180%	262%

*): Wil wat weten over de kwaliteit van het milieu in Rotterdam van dag tot dag en/of op de langere termijn.

**): Omdat méér dan één antwoord mocht worden aangekruist, tellen de percentages op tot veel méér dan 100%.

De woonomgeving is het milieuonderwerp waarover de meeste Rotterdammers informatie willen, gevolgd door gezondheid en een goed milieu in het algemeen.

Rotterdammers die de afgelopen twee jaar ook daadwerkelijk informatie over milieu in Rotterdam hebben gezocht, noemen wat meer milieuonderwerpen waarover ze informatie zouden willen dan Rotterdammers die dat niet hebben gedaan, maar een ander belangstellingpatroon hebben ze niet. Ook Rotterdammers die bij de vorige vraag aangaven wel en niet wat te willen weten over de kwaliteit van het milieu in Rotterdam hebben geen verschillend belangstellingpatroon. Wel valt daarbij op, dat zelfs de Rotterdammers die hier hadden aangegeven niets te willen weten, hier gemiddeld nog 1,8 onderwerp hebben aangekruist.

En tot slot is ook gevraagd, voor welk gebied men, als men dat doet, meestal informatie zoekt: de eigen directe omgeving, de deelgemeente, de stad, de regio Rijnmond of nóg een ander schaalniveau. Figuur 6.2 laat zien op welk niveau de Rotterdammer meestal informatie over milieu zoekt, waarbij ook weer op de zelfde manier uitsplitsingen zijn toegevoegd als in figuur 6.1.

Figuur 6.2: Schaalniveau waarop men meestal informatie over milieu zoekt; Omnibusenquête 2005.

<i>Schaalniveau</i>	Wel eens informatie gezocht	Afgelopen 2 jaar niet gezocht	Keuze bij vorige vraag*	'Niets / weet niet'	Totaal
Mijn directe omgeving	29%	33%	30%	41%	32%
Deelgemeente	21%	14%	15%	13%	15%
Rotterdam	26%	23%	25%	20%	24%
Regio Rijnmond	31%	27%	30%	18%	28%
Anders	4%	10%	8%	12%	8%
Totaal**	110%	107%	108%	104%	107%

*): Wil wat weten over de kwaliteit van het milieu in Rotterdam van dag tot dag en/of op de langere termijn.

**): Omdat méér dan één antwoord mocht worden aangekruist, tellen de percentages op tot méér dan 100%.

De meeste belangstelling bestaat voor het schaalniveau van de eigen directe omgeving: één op de drie zoekt meestal op dat schaalniveau. Daarna volgen het schaalniveau van de regio en dat van de stad. Voor het schaalniveau van de deelgemeente en grotere schaalniveaus dan het regionale bestaat het minst belangstelling. Rotterdammers die de afgelopen twee jaar ook inderdaad informatie hebben gezocht, zoeken het meest op regionaal niveau, en relatief wat vaker ook op deelgemeentelijk niveau. Ook de meer geïnteresseerden zoeken vaker op regionaal niveau, en relatief wat veel minder vaak op het niveau van de eigen directe omgeving.

6.3 Internetsites

En tenslotte is dit jaar ook gevraagd naar de bekendheid en het gebruik van een drietal milieu-Internetsites: bodemkwaliteit.Rotterdam.nl, luchtkwaliteit.Rotterdam.nl ('Heaven') en DCMR.nl. De eerste twee blijken allebei slechts bij 9% van de Rotterdammers bekend, van wie de helft de site ook wel eens bezocht heeft, en de helft niet. De site DCMR.nl is wat bekender: 23% heeft er wel eens van gehoord, en bijna de helft daarvan (11%) is er ook wel eens langs geweest.

In figuur 6.3 zijn bekendheid en gebruik van deze site weergegeven met een onderverdeling naar bezit en gebruik van Internetfaciliteiten thuis, waarbij onderscheid is gemaakt tussen gebruikers

(59% van de Rotterdammers gebruikt thuis Internet¹), niet-gebruikers die wel een pc thuis hebben (15%) en Rotterdammers die ook geen pc thuis hebben (26%).

Figuur 6.3: Bekendheid en gebruik van een drietal milieu-Internetsites; Omnibusenquête 2005.

<i>Bekendheid en gebruik</i>	Gebr. thuis Internet	Niet; heeft wél pc thuis	Heeft geen pc thuis	Totaal
bodemkwaliteit.Rotterdam.nl				
wel eens bezocht	5%	4%	2%	4%
nooit bezocht	5%	5%	5%	5%
niet van gehoord	90%	91%	92%	91%
luchtkwaliteit.Rotterdam.nl (deze site heet 'Heaven')				
wel eens bezocht	6%	4%	2%	5%
nooit bezocht	3%	4%	5%	4%
niet van gehoord	91%	92%	93%	91%
DCMR.nl:				
wel eens bezocht	15%	8%	1%	11%
nooit bezocht	14%	11%	11%	13%
niet van gehoord	71%	82%	88%	77%

De bekendheid van de eerste twee gevraagde sites is onder Internetthuisgebruikers niet hoger dan die onder overige Rotterdammers, en het gebruik is dat bij hen ook nauwelijks. De site DCMR.nl is onder Internetthuisgebruikers wél een stuk bekender dan bij anderen: 29% van de Internetthuisgebruikers heeft er van gehoord, tegen 15% van de overige Rotterdammers. Ook is van hen een veel groter deel wel eens bij de site langs geweest: 15%, tegen 4% van de overige Rotterdammers.

Noten

- De hier aangehaalde cijfers over bezit en gebruik van pc's en Internetfaciliteiten zijn uitgebreid gepubliceerd in: Centrum voor Onderzoek en Statistiek (P.A. de Graaf): *Rotterdammers en computers 2005. Resultaten uit de Omnibusenquête 2005*; Rotterdam, binnenkort te verschijnen.
Het wel of niet *thuis* gebruiken van een Internetaansluiting zegt natuurlijk niet alles over de mogelijkheden die mensen met Internet hebben; men kan immers ook elders gebruik maken van zulke faciliteiten. Het is echter wel een indicatie, die op de hier gehanteerde wijze goed bruikbaar is voor een onderscheid tussen meer en minder digitaal gevorderden, waarbij die laatsten om niet door een sitebeheerder beïnvloedbare redenen een moeilijk bereikbare communicatie-doelgroep zullen blijven.

BIJLAGE I: RESPONS EN REPRESENTATIVITEIT

Als gevolg van het grote aantal opdrachtgevers aan, en onderwerpen in de Omnibusenquête is de enquête dit jaar opgesplitst in drie vragenlijsten: een aantal onderwerpen kwam slechts op de zogenoemde A-lijst aan de orde, een aantal alleen op de B-lijst, een aantal alleen op de C-lijst, en sommige op meerdere lijsten. De respons bedroeg voor de A-lijst 46% (1.599 respondenten), voor de B-lijst 47% (1.628 respondenten) en voor de C-lijst 45% (1.562 respondenten). Daarmee is de respons lager dan vorig jaar, toen zij voor beide lijsten 50% bedroeg. (Er was toen geen C-lijst.)

Bij deze responspercentages moet worden bedacht, dat ieder formulier dat om welke reden dan ook niet ingevuld is geretourneerd tot de non-respons is gerekend; dus ook formulieren voor mensen die inmiddels niet meer bereikbaar zijn door bijvoorbeeld verhuizing of overlijden. Veel onderzoeksbureaus tellen zulke mislukte contacten niet mee bij de bepaling van het responspercentage. Al met al is een respons zoals hierboven weergegeven zeker niet slecht voor schriftelijke enquêtes in een stad als Rotterdam; het CBS kampt bijvoorbeeld bij haar landelijke enquêtes in de grote steden met een slechtere en selectievere respons, en overal kampen markt- en opinieonderzoeksbureaus met een dalende responsbereidheid!

In deze Bijlage wordt aan de hand van een aantal algemene persoonskenmerken de representativiteit van de uiteindelijke netto steekproef (de respons) besproken. Daartoe worden kenmerken van de respondenten vergeleken met die van de totale Rotterdamse bevolking van 16 jaar en ouder.

I.1 Geslacht en leeftijd

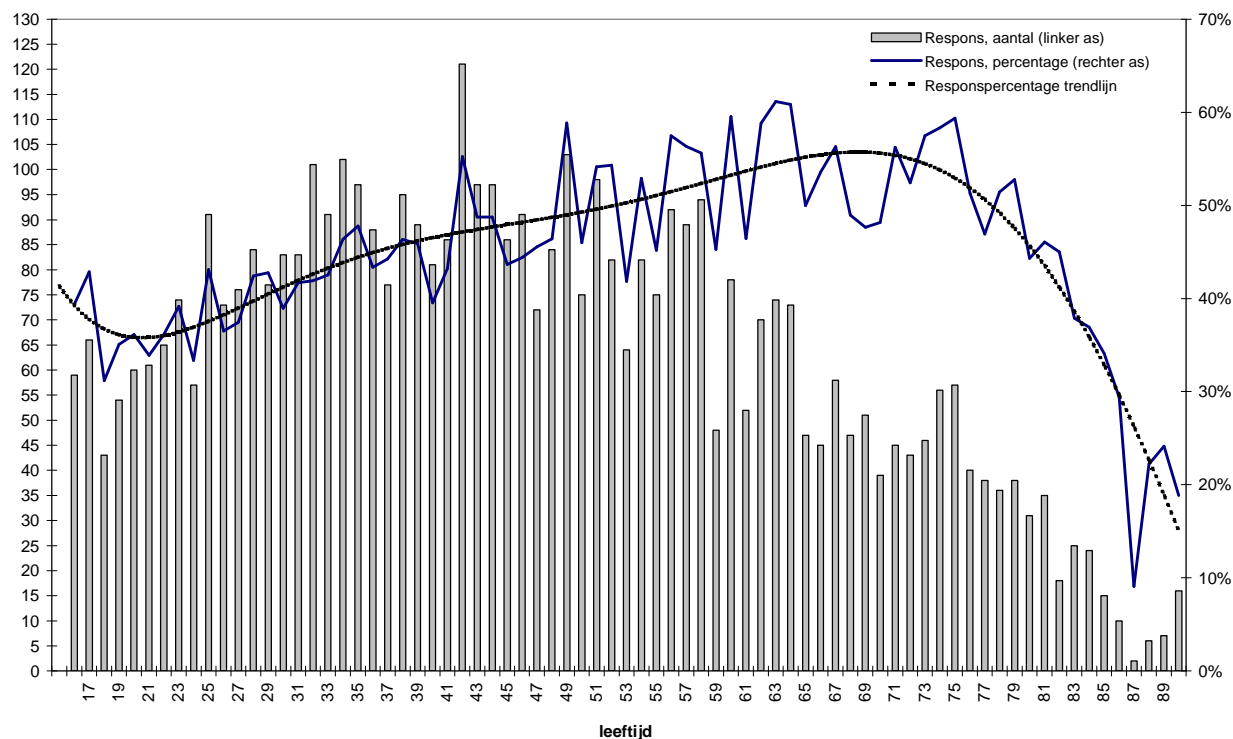
In figuur I.1 staat de verdeling van de respondenten van de Omnibusenquête 2005 en van de Rotterdamse bevolking naar geslacht en naar leeftijd begin 2005. Traditiegetrouw blijken vrouwen en Rotterdammers van 45 tot 75 jaar oververtegenwoordigd, en mannen en jongeren ondervertegenwoordigd. Vooral de A-lijst bevat te veel vrouwen en te weinig mannen.

Figuur I.1: Verdeling van de respondenten en van de totale bevolking in Rotterdam van 16 jaar en ouder naar geslacht en naar leeftijd.

	A-lijst	B-lijst	C-lijst	Totaal	Bevolking Rotterdam op 1-1-'05
Geslacht: Man	42%	44%	46%	44%	49%
Vrouw	58%	56%	54%	56%	51%
Respons	1.599	1.628	1.561	4.788	487.555
Leeftijd: 16 tot 25 jaar	12%	11%	11%	11%	16%
25 tot 45 jaar	36%	39%	37%	37%	39%
45 tot 65 jaar	34%	32%	33%	33%	28%
65 t/m 75 jaar	10%	11%	12%	11%	9%
76 jaar en ouder	7%	8%	7%	7%	8%
Respons	1.598	1.626	1.561	4.785	487.555

Nadere analyse van de respons per leeftijd leert, dat die het slechtst is bij de jongeren: nog geen 40%. Vervolgens loopt de respons langzaam op tot zo'n 55% bij de ouderen, maar vanaf 75 à 80 jaar daalt de respons snel met de leeftijd (figuur I.2).

Figuur I.2: Respons op de Omnibusenquête 2005 naar leeftijd.



I.2 Etniciteit

Figuur I.3 geeft de verdeling van de respondenten en van de Rotterdamse bevolking van 16 jaar en ouder naar etniciteit. Autochtonen ("Nederlanders") zijn oververtegenwoordigd, en de meeste allochtone groeperingen zijn als vanouds ondervertegenwoordigd. De afwijkingen nog iets sterker dan die in de afgelopen jaren: de daling van de respons heeft zich vooral bij de (niet-westerse) allochtonen gemanifesteerd.

Figuur I.3: Verdeling van de respondenten en van de totale bevolking in Rotterdam van 16 jaar en ouder naar etniciteit.

	A-lijst	B-lijst	C-lijst	Totaal	Bevolking Rotterdam op 1-1-'05
Surinamers	7%	6%	5%	6%	8%
Antillianen/Arubanen	2%	2%	2%	2%	3%
Turken	5%	5%	6%	5%	6%
Marokkanen	3%	3%	3%	3%	5%
Kaapverdianen	1%	1%	2%	1%	2%
Overige arme landen	6%	5%	5%	5%	8%
Etnische aandachtsgroepen	24%	22%	22%	22%	33%
Nederlanders	69%	70%	71%	70%	58%
Noord-mediterranen	2%	2%	2%	2%	3%
Overige rijke landen	6%	6%	6%	6%	6%
Respons	1.598	1.627	1.560	4.789	487.555

I.3 Deelgemeente

Figuur I.4 geeft tenslotte de verdelingen naar deelgemeente. De spreiding van de respondenten over de deelgemeenten is uitstekend; alleen is Delfshaven wat ondervertegenwoordigd, en Prins Alexander flink oververtegenwoordigd.

Figuur I.4: Verdeling van de respondenten en van de totale bevolking in Rotterdam van 16 jaar en ouder naar deelgemeente.

	A-lijst	B-lijst	C-lijst	Totaal	Bevolking Rotterdam op 1-1-'05
Stadscentrum	4%	6%	4%	5%	6%
Delfshaven	10%	10%	8%	9%	12%
Overschie	3%	3%	4%	3%	3%
Noord	8%	7%	9%	8%	9%
Hillegersberg-Schiebroek	8%	9%	8%	8%	7%
Kralingen-Crooswijk	10%	9%	10%	9%	9%
Prins Alexander	19%	20%	17%	19%	15%
Feijenoord	11%	9%	11%	10%	12%
IJsselmonde	10%	9%	10%	10%	10%
Charlois	9%	10%	10%	10%	11%
Hoogvliet en Pernis	8%	6%	7%	7%	7%
Hoek van Holland	2%	2%	3%	2%	2%
Respons	1.552	1.563	1.495	4.610	487.555

I.4 Conclusie

Net als in eerdere jaren en in andere enquêtes, zijn sommige bevolkingsgroepen, en met name mannen, de jongere helft van de bevolking en (niet-westerse) allochtonen, ondervertegenwoordigd in de Omnibusenquête. Niettemin is de respons zeker niet slecht; kwantitatief zowel als kwalitatief.

De ondervertegenwoordiging van een aantal (niet-westerse) allochtone groeperingen is (overigens conform een trend die ook andere onderzoeksbureau's ervaren) helaas verder toegenomen, hoewel bij hen ook aanvullend mondeling wordt gerappelleerd. De respons van mannen blijft nog steeds achter bij die van vrouwen, al is het verschil dit jaar minder groot dan vorig jaar. Dit verschil wordt, ook al traditiegetrouw, voor een deel veroorzaakt doordat kennelijk méér mannen de vragenlijst door een vrouwelijke huisgenoot laten invullen dan andersom¹.

Deze relatieve tevredenheid over de representativiteit naar controleerbare kenmerken neemt niet weg, dat natuurlijk nog steeds wel een zekere selectiviteit in de respons van de Omnibusenquête bestaat. Dit selectieve karakter van de respons lijkt met name ook terug te vinden in het traditiegetrouw waarschijnlijk toch wel iets te lage aandeel respondenten dat zegt een minimum-inkomen te hebben, en het al even traditiegetrouw waarschijnlijk toch wel iets te hoge aandeel respondenten dat zegt een boven-modaal huishoudensinkomen te hebben (ook onder allochtonen): gevreesd moet worden dat daarmee toch een wat te rooskleurig beeld wordt gesuggereerd.

Voor de selectiviteit van de respons op enquêtes kan een aantal verklaringen worden bedacht, die impliceren dat een oplossing van deze problematiek niet zo simpel is. Zo zijn frequent verhuizende mensen (letterlijk) moeilijk te achterhalen, evenals mensen die niet wonen op het adres waar ze door Burgerzaken geacht worden te wonen. Dit impliceert in een aantal opzichten ook een selectiviteit. Daarnaast valt niet te vermijden, dat - ondanks de moeite die gedaan wordt om de vragen in de enquête zo begrijpelijk mogelijk te formuleren - dergelijke vragenlijsten voor een aantal mensen toch te hoog gegrepen zijn; met name voor mensen die de Nederlandse taal slecht beheersen. En

tenslotte moet ook gevreesd worden, dat de grote stad een aantal inwoners heeft die steeds minder ontvankelijk zijn voor vormen van maatschappelijke participatie zoals het deelnemen aan een gemeentelijke enquête. In dat opzicht is wellicht ook een vergelijking te trekken met de selectieve opkomst bij verkiezingen en de ontwikkelingen daarin.

Al met al moet worden geconcludeerd, dat de Omnibusenquête een zekere mate van selectiviteit in zijn respons kent, die voor een belangrijk deel moeilijk tot niet te voorkomen is, en waarmee bij de interpretatie van resultaten rekening moet worden gehouden. De mate waarin deze selectiviteit uitkomsten beïnvloedt, moet echter ook niet overschat worden. Zo valt eenvoudig na te rekenen, dat als bijvoorbeeld 50% van de Nederlanders iets vindt, en 25% van de allochtonen, hiervoor in de C-lijst van de Omnibusenquête voor de totale Rotterdamse bevolking 43% zal worden gemeten, terwijl dit 40% had moeten zijn. Een dergelijk verschil ligt in de orde van grootte van de betrouwbaarheidsmarge van de Omnibusenquête (zie Bijlage III), en is dan ook maar met de hakken over de sloot significant. (Bovendien is het in zo'n geval wellicht interessanter te weten dat autochtonen en allochtonen kennelijk zo sterk verschillen, dan hoeveel het totale gemiddelde precies bedraagt...)

Noten

1. Van de 4.789 respondenten in de totale Omnibusenquête 2005 hadden er 177 ingevuld een vrouw te zijn terwijl de vragenlijst aan een man was gestuurd, en 68 een man te zijn terwijl de vragenlijst aan een vrouw was gestuurd.

BIJLAGE II: DE VRAGEN IN DE VRAGENLIJST

Deze rapportage handelt over de vragen 19 tot en met 21, 25 tot en met 32, 36 en 37 over milieu in Vragenlijst C van de Omnibusenquête 2005, die waren opgenomen in opdracht van Bureau Beleid en Ruimtelijke Ordening van de DCMR Milieudienst Rijnmond. Deze vragen maakten onderdeel uit van een blok vragen over milieu dat was opgenomen in opdracht van meerdere afdelingen van de DCMR. De vragen in dit blok waren als volgt geformuleerd.

De volgende vragen gaan over het milieu.

19. Hoe belangrijk zijn de volgende milieu-onderwerpen voor u?

		totaal		niet zo		heel
		onbelangrijk	onbelangrijk	belangrijk	belangrijk	belangrijk
a	een goed milieu in het algemeen	<input type="radio"/>	<input type="radio"/>	<input type="radio"/>	<input type="radio"/>	<input type="radio"/>
b	natuur (bijvoorbeeld behoud van planten- en diersoorten)	<input type="radio"/>	<input type="radio"/>	<input type="radio"/>	<input type="radio"/>	<input type="radio"/>
c	gezondheid (bijvoorbeeld luchtkwaliteit)	<input type="radio"/>	<input type="radio"/>	<input type="radio"/>	<input type="radio"/>	<input type="radio"/>
d	woonomgeving (bijvoorbeeld groen in de wijk, rust, schone omgeving)	<input type="radio"/>	<input type="radio"/>	<input type="radio"/>	<input type="radio"/>	<input type="radio"/>
e	veiligheid (bijvoorbeeld vuurwerk-opslag, vervoer chemicaliën)	<input type="radio"/>	<input type="radio"/>	<input type="radio"/>	<input type="radio"/>	<input type="radio"/>

20. Wat vindt u de drie grootste milieu-problemen in Rotterdam?

Graag een 1 opschrijven voor het grootste probleem, een 2 voor het één-na-grootste probleem en een 3 voor het twee-na-grootste probleem.

☐ lawaai-overlast

☐ bodemverontreiniging

☐ rommel op straat en hondenpoep

☐ stankoverlast

☐ risico door industriële bedrijven

☐ watervervuiling

☐ luchtvervuiling

☐ aantasting van groen (minder groen in en om de stad)

☐ milieubelasting door verkeer

☐ te hoog energieverbruik

☐ anders, namelijk

21. Wie of wat heeft volgens u de grootste negatieve invloed op het Rotterdamse milieu in het algemeen?

Graag een 1 opschrijven voor het grootste probleem, een 2 voor het één-na-grootste probleem en een 3 voor het twee-na-grootste probleem.

- ☐ scheepvaartverkeer
- ☐ consumenten
- ☐ bedrijven
- ☐ wegverkeer
- ☐ vliegverkeer
- ☐ buitenland (zoals overwaaiende luchtverontreiniging, lozingen in de Maas)
- ☐ anders, namelijk

22. Heeft u in uw woonomgeving wel eens last van stank?

- ☐ nee => Ga door naar vraag 24
- ☐ ja, soms: niet meer dan één keer per maand
- ☐ ja, regelmatig: meer dan één keer per maand, maar niet meer dan één keer per week
- ☐ ja, vaak: meer dan één keer per week

23. Waardoor wordt die stank volgens u meestal veroorzaakt?

- ☐ door fabrieken of industrie
- ☐ door het verkeer
- ☐ door iets anders
- ☐ ik weet het niet

24. Wat vindt u van de kwaliteit van de lucht in uw woonomgeving?

We bedoelen nu niet of u vaak last heeft van *stank*, maar of de kwaliteit van de lucht bij u *lichamelijke ongemakken* veroorzaakt.

a. Ik merk iets aan de lucht, zoals irritatie van mijn ogen, neus of keel.

- ☐ nooit
- ☐ ja, soms: niet meer dan één keer per maand
- ☐ ja, regelmatig: meer dan één keer per maand, maar niet meer dan één keer per week
- ☐ ja, vaak: meer dan één keer per week

b. Ik heb last van de lucht, en kan daardoor niet altijd doen wat ik zou willen doen.

- ☐ nooit
- ☐ ja, soms: niet meer dan één keer per maand
- ☐ ja, regelmatig: meer dan één keer per maand, maar niet meer dan één keer per week
- ☐ ja, vaak: meer dan één keer per week

25. Vindt u dat u genoeg doet aan de bescherming van het milieu?

- ☐ veel te weinig
- ☐ weinig
- ☐ genoeg
- ☐ veel
- ☐ te veel

26. Waardoor zou u meer gaan doen aan de bescherming van het milieu?

- ☐ als er meer voorzieningen dichterbij zijn
- ☐ als er meer andere mensen zijn die dat ook doen
- ☐ als bescherming van het milieu geen extra geld kost
- ☐ anders, namelijk

27. Hieronder staat een aantal meningen en uitspraken over Rotterdam en milieuvervuiling. Wilt u aankruisen of u het met deze meningen en uitspraken eens of oneens bent?

		niet eens, niet oneens		
		oneens		eens
a	Rotterdam is de meest vervuilde stad van Nederland.	<input type="radio"/>	<input type="radio"/>	<input type="radio"/>
b	Omdat in Rotterdam het geld wordt verdiend, kunnen we niet verwachten dat hier veel aan milieu wordt gedaan.	<input type="radio"/>	<input type="radio"/>	<input type="radio"/>
c	In Rotterdam veroorzaken we extra milieuvervuiling. Dus moeten we hier ook extra ons best doen voor het milieu.	<input type="radio"/>	<input type="radio"/>	<input type="radio"/>
d	Als Rotterdammer moet je het er voor over hebben dat het hier soms stinkt of dat er herrie is; het is hier niet de Veluwe.	<input type="radio"/>	<input type="radio"/>	<input type="radio"/>
e	De overheid laat de grote vervuilers lopen.	<input type="radio"/>	<input type="radio"/>	<input type="radio"/>
f	Als Rotterdam scherpere milieu-eisen gaat stellen, trekken de bedrijven naar elders.	<input type="radio"/>	<input type="radio"/>	<input type="radio"/>
g	Rotterdam is een groene stad.	<input type="radio"/>	<input type="radio"/>	<input type="radio"/>
h	Als ik klaag over milieu-overlast, wordt er direct actie ondernomen.	<input type="radio"/>	<input type="radio"/>	<input type="radio"/>

28. Heeft u wel eens informatie over milieu in Rotterdam gezocht de afgelopen twee jaar?

- ☐ ja
- ☐ nee => Ga door naar vraag 30

**29. Kon u die informatie makkelijk vinden?
(meer antwoorden mogelijk!)**

- ☐ nee
- ☐ ja, via kranten
- ☐ ja, via internet
- ☐ ja, in de bibliotheek
- ☐ ja, telefonisch
- ☐ anders, namelijk

30. Wat wilt u weten over de kwaliteit van het milieu in Rotterdam?

- ☐ de actuele stand van zaken (van dag tot dag)
- ☐ de situatie op de langere termijn
- ☐ beide
- ☐ niets / weet niet

**31. Over welk milieu-onderwerp wilt u informatie?
(meer antwoorden mogelijk!)**

- ☐ een goed milieu in het algemeen
- ☐ natuur (bijvoorbeeld behoud van planten- en diersoorten)
- ☐ gezondheid (bijvoorbeeld luchtkwaliteit)
- ☐ woonomgeving (bijvoorbeeld groen in de wijk, rust, schone omgeving)
- ☐ veiligheid (bijvoorbeeld vuurwerkopslag, vervoer chemicaliën)
- ☐ bestemmingsplannen, bouwplannen

32. Als u naar informatie over milieu zoekt, voor welk gebied is dat dan meestal?

- ☐ mijn directe omgeving
- ☐ deelgemeente
- ☐ Rotterdam
- ☐ regio Rijnmond
- ☐ anders

33. Vindt u dat u voldoende informatie krijgt over de luchtkwaliteit?

- ☐ ja => **Ga door naar vraag 35**
- ☐ ja, als ik iets zoek, weet ik het wel te vinden => **Ga door naar vraag 35**
- ☐ nee, ik heb behoefte aan meer informatie
- ☐ ik heb geen behoefte aan informatie over luchtkwaliteit => **Ga door naar vraag 36**

**34. Waar zou u meer over willen weten wat betreft luchtkwaliteit?
(meer antwoorden mogelijk!)**

- ☐ algemene informatie over luchtvervuiling en gezondheid
- ☐ specifieke informatie over de stoffen die in mijn omgeving in de lucht voorkomen
- ☐ ik wil van uur tot uur kunnen weten wat er in mijn omgeving aan de hand is
- ☐ weet niet

35. Op welke manier wilt u het liefst geïnformeerd worden over luchtkwaliteit?

- ☐ via berichten in plaatselijke kranten en huis-aan-huisbladen
- ☐ via folders, bijvoorbeeld in de bibliotheek of bij huisartsen
- ☐ via voorlichtingsavonden in de buurt
- ☐ via het internet
- ☐ via plaatselijke radio en tv

36. Heeft u wel eens van de volgende internetsites gehoord?

	ja	nee
a bodemkwaliteit.Rotterdam.nl	<input type="radio"/>	<input type="radio"/>
b luchtkwaliteit.Rotterdam.nl (deze site heet 'Heaven')	<input type="radio"/>	<input type="radio"/>
c DCMR.nl	<input type="radio"/>	<input type="radio"/>

37. Heeft u deze internetsites wel eens bezocht?

	ja	nee
a bodemkwaliteit.Rotterdam.nl	<input type="radio"/>	<input type="radio"/>
b luchtkwaliteit.Rotterdam.nl (deze site heet 'Heaven')	<input type="radio"/>	<input type="radio"/>
c DCMR.nl	<input type="radio"/>	<input type="radio"/>

38. Heeft u in de afgelopen twaalf maanden DCMR Milieudienst Rijnmond wel eens benaderd in verband met milieuklachten via het klachtennummer (47 33 333) of de website (www.dcmr.nl), en zo ja: hoe vaak?
(niet meer dan één antwoord aankruisen!)

- ☐ ja: ik heb keer de DCMR-Milieudienst benaderd (**aantal invullen**)
- ☐ nee: ik had nooit milieuklachten die ik de moeite waard vond om ergens te melden
- ☐ nee: ik had wel eens milieuklachten, maar die heb ik ergens anders gemeld (bijvoorbeeld: GGD, politie, gemeente,...)
- ☐ nee: ik had wel eens milieuklachten, maar ik wist niet dat er een mogelijkheid tot klagen is
- ☐ nee: ik had wel eens milieuklachten, maar ik kende het telefoonnummer of website niet
- ☐ nee: ik had wel eens milieuklachten, maar ik dacht: die klachten zijn vast al bekend
- ☐ nee: ik had wel eens milieuklachten, maar ik dacht: klagen helpt toch niet
- ☐ nee: ik vertrouw de DCMR niet

BIJLAGE III: DE BETEKENIS VAN DE PERCENTAGES; SIGNIFICANTIE

III.1 Percentages

In de tabellen in dit rapport staan de uitkomsten in percentagevorm weergegeven. Dit is gedaan omdat percentages in populaties van verschillende grootte (bijvoorbeeld: de steekproef versus heel Rotterdam) onderling gemakkelijker te vergelijken zijn dan aantallen.

Metingen via een steekproef leveren een schatting van de werkelijkheid. Het toevalskarakter van de steekproef heeft als consequentie, dat schatting en werkelijke waarde ten gevolge van het toeval kunnen afwijken. (*Daarnaast* zijn ook afwijkingen mogelijk ten gevolge van andere zaken dan het toeval, zoals onder- en oververtegenwoordigingen van bepaalde categorieën respondenten, bijvoorbeeld door selectieve non-respons.) Deze mogelijke afwijkingen ten gevolge van het toeval kunnen worden uitgedrukt in statistische betrouwbaarheidsmarges. Gangbaar hierbij is een uitdrukking in 95%-betrouwbaarheidsmarges.

De 95%-betrouwbaarheidsmarge bij een steekproefpercentage en een steekproefgrootte geeft aan, hoe groot de afwijking van de geschatte waarde met de werkelijke waarde zou kunnen zijn ten gevolge van het toeval. De betekenis van zo'n marge is, dat, indien de steekproef en de meting vele malen zouden worden herhaald, en steeds een 95%-betrouwbaarheidsmarge zou worden bepaald, de werkelijke waarde zich in 95 van de 100 gevallen binnen de betrouwbaarheidsmarge zal bevinden.

Een betrouwbaarheidsmarge (dus: de onnauwkeurigheid) is kleiner naarmate de steekproef groter is, maar verschilt ook met het gemeten percentage: percentages van rond de 50% hebben de grootste onnauwkeurigheid, en hoe verder het percentage van de 50% af zit, hoe kleiner de onnauwkeurigheid¹. Dit betekent in het bijzonder ook, dat bij heel kleine percentages die zijn veroorzaakt door één of twee respondenten nog sprake kan zijn van een toevalstreffer, maar dat dit niet kan worden gezegd als het wat meer respondenten betreft.

De volgende tabel geeft voor in steekproeven of delen daarvan gemeten percentages de betrouwbaarheidsmarges voor een meting van 50% (dus voor het ongunstigste geval), en ter illustratie ook voor een meting van 10- of 90%.

Figuur III.1: De 95%-betrouwbaarheidsmarges van gemeten percentages.

Bij een (deel-)steekproefomvang van:	is 10% eigenlijk:	is 50% eigenlijk:	is 90% eigenlijk:
50	10% ± 8%	50% ± 14%	90% ± 8%
100	10% ± 6%	50% ± 10%	90% ± 6%
150	10% ± 5%	50% ± 8%	90% ± 5%
200	10% ± 4%	50% ± 7%	90% ± 4%
250	10% ± 4%	50% ± 6%	90% ± 4%
500	10% ± 3%	50% ± 4%	90% ± 3%
1.562 (volledige Omnibusenquête C)	10% ± 1%	50% ± 2%	90% ± 1%

Voorbeeld: als in een steekproef(-deel) van 500 ondervraagden 50% een bepaald antwoord geeft, moet dit gelezen worden als 50% ± 4%, ofwel 46- à 54 procent. Bij kleinere of grotere gemeten percentages wordt deze marge kleiner.

III.2 Vergelijkingen

Ook bij de vergelijking van percentages of verdelingen (bijvoorbeeld: tussen mannen en vrouwen, of tussen dit jaar en vorig jaar) is het mogelijk dat een gemeten verschil slechts veroorzaakt is door het toevalskarakter van de steekproef of steekproeven. Het gemeten verschil heet in dat geval niet 'significant'. Voor de bepaling of het verschil tussen twee gemeten percentages groot genoeg is om significant te zijn, bestaan wiskundige technieken: de zogeheten t-toets. Van de uitkomsten van zo'n toets is echter geen eenvoudig leesbaar en interpreteerbaar overzicht te geven zoals met betrouwbaarheidsmarges is gedaan in figuur III.1. Wél kan in het algemeen gesteld worden, dat de grens tussen 'significant' en 'niet-significant' wat kleiner is dan het totaal van de beide betrouwbaarheidsmarges. Voorbeeld: iets is niet aantoonbaar toegenomen als het vorig jaar volgens de Omnibus-enquête 50% was en dit jaar 52%. Een stijging van 10- naar 12% daarentegen is wél significant.

Daarmee moge de boodschap zijn, dat in het algemeen verschillen of afwijkingen van 1- à 2% niet als verschillen mogen worden beschouwd, maar evengoed door het toevalskarakter van de steekproeven kunnen zijn veroorzaakt.

III.3 Gemiddelden

Ook om te bepalen of het verschil tussen twee gemeten gemiddelden (bijvoorbeeld het verschil tussen twee rapportcijfers) significant is of slechts veroorzaakt is door het toevalskarakter van de steekproeven, kan een t-toets worden verricht. Hoewel ook hier het precieze resultaat van geval tot geval verschilt, en met name ook afhangt van de gemeten waarden en de spreiding rond de gemiddelden, geldt in de praktijk in het algemeen, dat verschillen in rapportcijfers van 0,2 en hoger significant zijn. (Bij een meting over een *deel* van de steekproef - bijvoorbeeld: over alleen de Rotterdamse *mannen* - ligt deze grens hoger.)

Noten

1. Bij het berekenen van de betrouwbaarheidsmarge bij percentages kan worden uitgegaan van de volgende benaderende formule:
absolute 95%-betrouwbaarheidsmarge bij $p\% = 1,96 \times \sqrt{p(100-p)} / \sqrt{(n-1)}$,
waarbij n de omvang van de (deel-) steekproef is.
Een gemeten percentage van 50% in de C-lijst van de Omnibus-enquête 2005 heeft dus een betrouwbaarheidsmarge van $1,96 \times \sqrt{(50 \times 50)} / \sqrt{1.561} = 2,5\%$. Evenzo heeft een gemeten percentage van 1% een betrouwbaarheidsmarge van $1,96 \times \sqrt{(1 \times 99)} / \sqrt{1.561} = 0,5\%$.
Bij alleen de 717 mannen in de C-lijst heeft een gemeten percentage van 50% evenwel een betrouwbaarheidsmarge van $1,96 \times \sqrt{(50 \times 50)} / \sqrt{716} = 3,7\%$, en is bij een gemeten percentage van 1% de marge $1,96 \times \sqrt{(1 \times 99)} / \sqrt{716} = 0,7\%$.

Publicatieoverzicht COS

Titel rapport	jaar
ALGEMEEN	
Feitenkaart Omnibussenquête 2005	2005
Kerncijfers Rotterdam 2005	2005
Feitenkaart Rotterdam in Europees perspectief	2004
Staat van de jeugd	2004
Catalogus Rotterdamse Monitors 2004	2004
Feitenkaart Publieksonderzoek	2004
Staat van Rotterdam 2004	2004
De G4 in de peiling	2003
Monitor Prins Alexander 2003	2003
Stadspeiling Vlaardingen 2003	2003
Rotterdammers over hun stad 2002. Kengetallen en trends uit recente enquêtes	2002
Binnenstadsmonitor Rotterdam 2000/2001	2002
ARBEID EN INKOMEN	
Feitenkaart Inkomensgegevens Rotterdam op deelgemeente- en buurniveau 2002	2005
Rotterdammers over werken bij de gemeente 2005. Resultaten uit de Omnibussenquête 2005	2005
De Rotterdamse marktbezoeker 2005. Resultaten uit de Omnibussenquête 2005	2005
Feitenkaart Economie en Arbeidsmarkt in Rotterdam	2005
Economische statistiek per deelgemeente	2004
Monitor vraagzijde arbeidsmarkt havengebonden cluster Rijnmond. Een pilot	2004
De inkomensverdeling in de stadsregio Rotterdam in 2000	2003
Monitor Gemeentelijkelastendruk Rotterdam, 2002/2003*	2003
De inkomensverdeling in Rotterdam op wijk- en buurniveau in 2000	2003
Kantoren Nieuwsbrief: De Rotterdamse kantorenmarkt 2001/2002	2002
Dagindeling van Rotterdammers	2002
Meer maatwerk in werktijden	2001
Prognose beroepsbevolking Rotterdam 2014	2001
BEVOLKINGSGROEPEN	
Deelnemersprofiel Lus di Trafiko projecten	2004
Minderhedenmonitor 2003. Integratie en inburgering (i.s.m. ISEO)	2004
Sociale integratie en de islam in Rotterdam	2004
Emancipatiemonitor Rotterdam 2004	2004
Lus di Trafiko in 2003. Het jaar van de uitvoering	2004
Prognose bevolkingsgroepen Rotterdam 2017	2003
De maatschappelijke rol van de Rotterdamse moskeeën	2003
Feitenkaarten Antillianen 2002	2002
Sportdeelname van Surinamers, Turken en Marokkanen van de 1e en 2e generatie	2002
Migranten op de Rotterdamse woningmarkt: verhuisstromen en zoekervaringen binnen het aanbodmodel	2001
Diversiteit in vrijetijdsbesteding. Een onderzoek onder Marokkaanse, Surinaamse en Turkse Rotterdammers	2000
COMMUNICATIE EN KLANTTEVREDENHEID	
Rotterdammers over de Dienst Burgerzaken. Resultaten uit de Omnibussenquête 2005	2005
Rotterdam bekeken en beluisterd in 2004	2004
Communicatie wijkveiligheid. Effectmeting 2004 Spangen	2004
Klanten over het City Informatie Centrum	2004
Bekendheid met Rotterdamse trouwlokaties	2002
Milieumonitor stadsregio-Rotterdam	2002
Bekendheid en waardering stadsregio Rotterdam	2002
Rotterdammers en de Rotterdamse. Resultaten uit de Omnibussenquête 2000	2000
Buurtonderzoek Zuidelijk Wijkpark Zevenkamp	2000
DEMOGRAFIE	
De bevolkingsontwikkeling van Rotterdam 2003-2004	2004
Huishoudensprognose Rotterdam 2017	2003
Bevolkingsprognose Rotterdam 2017	2003
Inpakken en wegwezen. Migratie-onderzoek Rotterdam en regio 1998-2000	2002
Verhuizen in Rotterdam. Onderzoek verhuisbewegingen 1995-2000	2002
Dynamische bevolking van Rotterdam	2001
Met stille trom vertrokken	2001
Doorgangshuis en woonwijk. Grootstedelijke dynamiek in Spangen en Hillesluis	2000
KUNST EN CULTUUR	
Rotterdammers en de bibliotheek 2004. Resultaten uit de afgelopen Omnibussenquêtes	2004
Cultuurparticipatie van Rotterdammers in 2003	2004
Belangstelling voor opera in Rotterdam 2004	2004
Cultuurparticipatie van Almeerders in 2002	2003
Museumbezoek in de stadsregio Rotterdam	2002
Een eigen bibliotheek	2001

Publicatieoverzicht COS (vervolg)

Titel rapport	jaar
LEEFBAARHEID EN VEILIGHEID	
Rotterdamers over het milieu 2005. Resultaten uit de Omnibusenquête 2005	2005
Blokken aan de Laan. Effecten van de fysieke aanpak van twee bouwblokken in de hot spot Dorchtselaan	2005
Monitor hot spots Rotterdam. Eerste vervolgmeting (2004)	2004
Openbare ruimte beschouwd	2004
Woonwensen van WBR-huurders in Nieuw Crooswijk	2003
Bewonersonderzoek afvalscheiding	2003
Monitor Delfshaven Schoon najaar 2002	2003
Hondenpoep onder de loep	2003
Bovengrondse problemen bij ondergrondse containers	2002
Rotterdam in vier jaar tijd	2001
Wijkaanpak Ridderkerk. Enquête-uitkomsten vervolgmeting	2001
Gebiedsrapportages Strategische Wijkaanpak	2001
ONDERWIJS	
Wonen en leren van volwassenen in de regio	2005
Belangstelling Openbaar Daltononderwijs Papendrecht	2004
Leerlingprognoses primair onderwijs Rotterdam 2003-2018	2004
Kinderen en opvang. Monitor kinderopvang Rotterdam 2002	2002
Doelgroepen van educatie 2001	2001
POLITIEK EN BESTUUR	
Feitenkaart 7e Belevingsmonitor	2005
Analyse opkomst Tweede Kamerverkiezingen 2002	2002
Analyse Tweede Kamerverkiezingen 2002	2002
Analyse deelgemeenteraadsverkiezingen 2002	2002
Analyse opkomst gemeenteraadsverkiezingen 2002	2002
Jong en veelkleurig onderweg naar de stembus	2001
RUIMTELIJKE ORDENING EN VERKEER	
Rotterdamers over imagobepalende plekken in de openbare ruimte	2005
Rotterdamers over het verkeer 2005. Resultaten uit de Omnibusenquête 2005	2005
Rotterdamers en parkeren 2002. Resultaten uit de Omnibusenquête 2002	2002
Rotterdamers en fietsen. Resultaten uit de Omnibusenquête 2001	2001
SOCIAAL BELEID	
Sociale Kaart 2004 stadsregio Rotterdam	2004
VRIJETIJDSEBESTEDING	
Rotterdamers in de wintermaanden van 2005	2005
Rotterdamers in hun vrije tijd 2003. Resultaten uit de Vrijetijdsomnibus 2003	2004
Recreatief bezoek van Rotterdamers aan Rotterdam 2003. Resultaten uit de Vrijetijdsomnibus 2003	2004
Vrijwilligerswerk en informele hulp in Rotterdam 2003. Resultaten uit de Vrijetijdsomnibus 2003	2004
Vrijetijdsdeelname onder 55-plussers	2003
Rotterdamse bezoekers van openbaar groen 2001	2003
Activiteiten rond Kerst en Oud en Nieuw	2002
Tijdsbesteding en uitgaansgedrag van Rotterdamse jongeren	2002
Omgevingsanalyse sport en bewegen in Noord aan de Rotte	2002
WELZIJN EN VOLKSGEZONDHEID	
Jonge moeders in Rotterdam. Stand van zaken 2004	2004
WONEN	
Monitor Aanbodmodel Rotterdam 2003	2004
Woningmarktonderzoek gemeente Albrandswaard 2004	2004
Bewoners van nieuwbouwwoningen in Hoge Heren en Hoge Erasmus	2003
Kerngegevens Aanbodmodel 2002 Vlaardingen, Schiedam en Maasluis	2003
Huursubsidie en Vangnetregeling Rotterdam '00/'01 en '01/'02	2003
De markt voor koopwoningen in 2002	2003
Woonwensenonderzoek onder ouderen van 55 jaar e.o. in Maassluis	2003
Quick scan van de Rotterdamse kamermarkt	2003
Kopers van nieuwbouwwoningen in Nesselande	2003
De woonwensen van ouderen in de deelgemeente Feijenoord	2002
Woningmarktanalyses Rotterdamse deelgemeenten	2001
OVERIG	
Rotterdamers en computers 2005. Resultaten uit de Omnibusenquête 2005	2005
Evaluatie stoelmassage dS+V. Resultaten uit een enquête bij drie dS+V-afdelingen	2004

Bovenstaand overzicht is een greep uit het publicatieaanbod van het Centrum voor Onderzoek en Statistiek. Een compleet overzicht is te raadplegen op Internet: <http://www.cos.rotterdam.nl>.