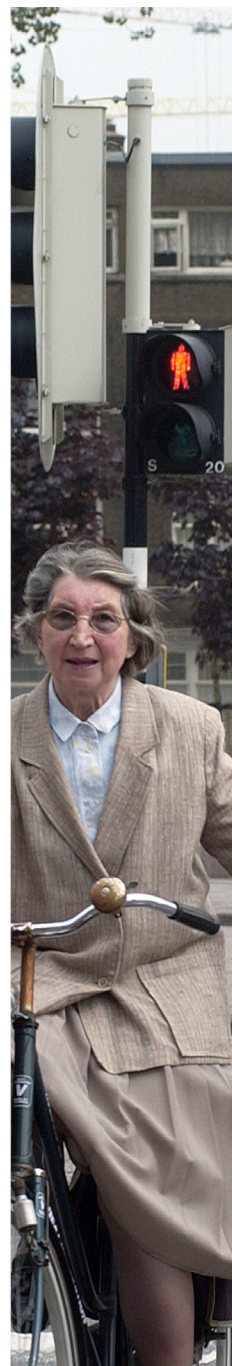
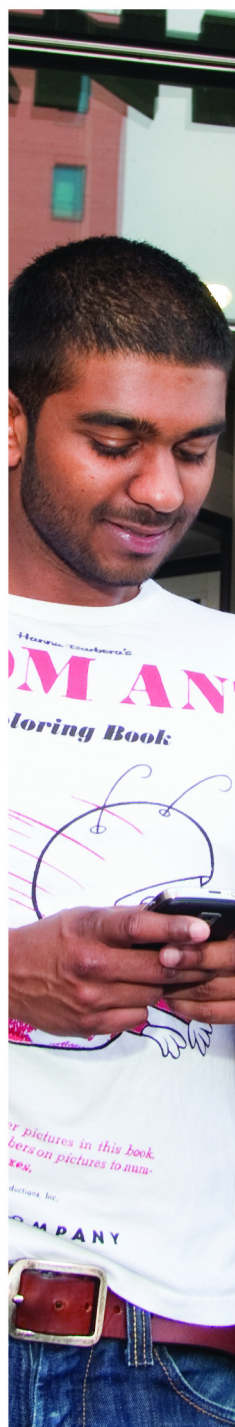


Vrijwilligerswerk en informele hulp in Rotterdam 2015

Resultaten uit het Vrijtijdsonderzoek 2015

Onderzoek en Business Intelligence



Vrijwilligerswerk en informele hulp in Rotterdam 2015

Resultaten uit het Vrijetijdsonderzoek 2015

Projectnummer 5027-b

drs. P.A. de Graaf
Onderzoek en Business Intelligence
Maart 2016

In opdracht van de gemeente Rotterdam, Cluster Maatschappelijke Ontwikkeling, Directie Publieke Gezondheid, Welzijn en Zorg, Afdeling Ontwikkeling en Beleid.

Onderzoek en Business Intelligence (OBI)
Wilhelminakade 179, 3072 AP Rotterdam
Postbus 21323, 3001 AH Rotterdam
Telefoon: (010) 267 15 00
E-mail: onderzoek@rotterdam.nl
Internet: <http://www.rotterdam.nl/onderzoek>

Gegevens mogen worden overgenomen, mits met bronvermelding.
Verveelvoudiging voor eigen of intern gebruik toegestaan.

INHOUD

Voorwoord	5
Noten	6
Samenvatting en conclusies	7
1. Omvang en aard van onbetaald werk in Rotterdam	13
1.1 Omvang	13
1.2 Soort activiteiten	14
1.3 Kenmerken van de Rotterdamse informele helpers en vrijwilligers	16
1.4 Informele hulp en vrijwilligerswerk per gebied	19
1.5 Vergelijking met landelijke gegevens	21
1.6 “Stapelings” van vrijwilligerswerk, informele hulp en mantelzorg	22
1.7 Actieve bewoners	25
Noten	25
2. Specifieke groepen onbetaald werkers	27
2.1 Allochtonen en onbetaald werk	27
2.2 Mensen met dan wel zonder betaald werk en onbetaald werk	29
2.3 Jongeren en onbetaald werk	32
2.4 Ouderen en onbetaald werk	34
3. Het aantal bestede uren en de regelmaat	37
3.1 Aantal bestede uren	37
3.2 Regelmaat	38
Noten	39
4. Vragen over vrijwilligerswerk	41
5. Potentiële groei van het vrijwilligerswerk	43
5.1 Potentiële aanwas	43
5.2 Kenmerken van de potentiële aanwas	45

6. De werkomstandigheden van de onbetaald werkers	47
6.1 Verantwoordelijkheid	47
6.2 Ondersteuning	47
6.3 Cultuurscouts	48
7. Onbetaald werkers in de zorg	49
7.1 Kenmerken	49
7.2 Aantal bestede uren en regelmaat	50
7.3 Bekendheid van 'Vrijwilligerswerk Rotterdam'	52
7.4 Werkomstandigheden	52
Noten	54
Bijlage I: Onderzoekopzet, respons en representativiteit	55
I.1 Onderzoekopzet, respons en representativiteit in het kort	55
I.2 Organisatie van het veldwerk	55
I.3 Respons	56
I.4 Weging van respondenten en representativiteit	57
Bijlage II: De vragen over onbetaald werk in de vragenlijst	59
Bijlage III: De betekenis van de percentages; significantie	65
III.1 Percentages	65
III.2 Vergelijkingen	66
III.3 Gemiddelden	66
Noten	67
Bijlage IV: Wat vrijwilligers in een sportorganisatie precies doen	69
Bijlage V: Wat vrijwilligers in een culturele organisatie precies doen	75
Bijlage VI: Wat zou helpen voor onvoldoende ondersteunden	79

VOORWOORD

De afdeling Onderzoek en Business Intelligence (OBI) van de gemeente Rotterdam voert tweejaarlijks in het najaar een Vrijtijdsonderzoek (VTO) uit onder Rotterdammers van 13 tot en met 75 jaar, met als titel *Vrije tijd in Rotterdam*. (Dit onderzoek stond vroeger, met de zelfde afkorting, bekend als de 'Vrijtijdsomnibusenquête'.) Op verzoek van de Afdeling Ontwikkeling en Beleid van de Directie Publieke Gezondheid, Welzijn en Zorg van het Cluster Maatschappelijke Ontwikkeling is daarin ook in 2015 weer een aantal vragen opgenomen over twee soorten onbetaald werk op vrijwillige basis: vrijwilligerswerk (in georganiseerd verband) en informele hulp ("op eigen houtje"). De voorliggende rapportage gaat over de beantwoording van deze vragen, waarvan de meeste ook in eerdere VTO's zijn gesteld.

De enquête

Zoals gezegd, stammen de gegevens voor dit onderzoek uit het in het najaar van 2015 gehouden Vrijtijdsonderzoek van OBI. Dit onderzoek betreft een enquête die deels schriftelijk en deels via internet is ingevuld. Dit jaar was de vragenlijst opgesplitst in twee vragenlijsten; de vragen over onbetaald werk stonden in lijst B. De vragenlijsten zijn op basis van een gestratificeerde steekproef verspreid onder 13.263 Rotterdammers. De respons bedroeg 22%: 2.954 respondenten, waarvan er 2.732 konden worden gebruikt voor de analyses over onbetaald werk. Ondanks het betrekkelijk lage responspercentage is de representativiteit van de onderzoeksdata goed; mede als gevolg van een stratificatie van de steekproef en een weging van de onderzoeksdata. Voor een uitgebreide verantwoording van onderzoeksopzet, respons en representativiteit wordt verwezen naar Bijlage I.

De precieze formulering van de vragen over vrijwilligerswerk en informele hulp is opgenomen in Bijlage II.

Opbouw van deze rapportage

Deze rapportage is als volgt opgebouwd.

In hoofdstuk 1 wordt de deelname aan het onbetaald werk, dat is het vrijwilligerswerk en de informele hulp in z'n totaliteit, besproken en vergeleken met die volgens de Vrijtijdsonderzoeken uit eerdere jaren. Ook komen de kenmerken van degenen die aan vrijwilligerswerk doen en informele hulp bieden aan de orde, afgezet tegen de totale Rotterdamse bevolking van 13 tot 75 jaar. Tevens worden in dit hoofdstuk de deelnamepercentages van een aantal deelgroepen uit de Rotterdamse samenleving gepresenteerd.

Hoofdstuk 2 gaat over een aantal specifieke groepen onbetaald werkers, zoals allochtonen, mensen zonder betaald werk, jongeren en ouderen. Hoofdstuk 3 gaat over het aantal bestede uren en de regelmaat, in hoofdstuk 4 komt de vraag aan de orde of de Rotterdammers de nieuwe vrijwilligerscentrale 'Vrijwilligerswerk Rotterdam' kennen, en in hoofdstuk 5 komt de potentiële groei van het onbetaald werk: hoeveel mensen zouden zulk werk, of méér van zulk werk, doen als ze daarvoor gevraagd werden? Hoofdstuk 6 gaat over de werkomstandigheden van de onbetaald werkers, en in hoofdstuk 7 tenslotte wordt nader stilgestaan bij onbetaald werkers in de zorg.

Deze rapportage kent zes bijlagen. In Bijlage I worden respons en representativiteit van het Vrije-

tijdsonderzoek 2015 besproken aan de hand van de achtergrondkenmerken van de respondenten. In Bijlage II zijn de hier besproken vragen uit de enquête letterlijk van de vragenlijst overgenomen, en in Bijlage III wordt een korte toelichting gegeven op de statistische interpretatie van de in deze rapportage weergegeven percentages en over de significantie van verschillen. De boodschap uit die laatste bijlage moge zijn, dat in het algemeen verschillen of afwijkingen van 1- à 2% niet als verschillen mogen worden beschouwd, maar evengoed door het toevalskarakter van de steekproeven kunnen zijn veroorzaakt. Als bijvoorbeeld iets het ene jaar 14% was, en het volgende jaar 15%, dan is daarmee dus nog geen toename aangetoond. Bij kleinere aantallen respondenten (bij deelgroepen) is die marge zelfs nog wat groter.

In de Bijlagen IV, V en VI zijn de in eigen bewoordingen gegeven antwoorden op drie zogeheten open vragen letterlijk opgenomen.

Dit alles wordt voorafgegaan door een aantal pagina's met samenvattende conclusies.

Noten in de tekst zijn te vinden aan het eind van het betreffende hoofdstuk c.q. de betreffende bijlage.

In de onderste regel van tabellen staat telkens onder de noemer 'RESPONS' vermeld, op hoeveel respondenten de uitkomsten in de betreffende kolom gebaseerd zijn. Doordat in eerste instantie niet met een evenredige steekproef gewerkt is, geven die aantallen niet de getalsmatige onderlinge verhoudingen weer. Zij dienen dan ook alleen als indicatie voor de nauwkeurigheid van de betreffende uitkomsten te worden opgevat. (Hoe hoger het aantal, hoe kleiner de toevalsmarge.)

Tot slot zij er op gewezen, dat overal waar in deze rapportage gesproken wordt over 'de Rotterdammers', de Rotterdammers van 13 tot en met 75 jaar bedoeld worden. Op 1 januari 2015 waren dat er 494.787. Uitzondering: in de paragraaf waarin de overlap van vrijwilligerswerk en informele hulp met mantelzorg wordt besproken, worden ook de 22.965 Rotterdammers van 76 tot en met 85 jaar "meegeteld".

SAMENVATTING EN CONCLUSIES

In deze rapportage worden drie soorten onbetaalde activiteiten onderscheiden:

- vrijwilligerswerk: onbetaald werk binnen of namens een organisatie;*
- informele hulp: onbetaald werk op eigen houtje (niet in een organisatie); en*
- mantelzorg (niet beroepsmatige langdurige, het gebruikelijke overstijgende zorg aan iemand uit de eigen directe omgeving).*

Deze rapportage gaat over de eerste twee soorten activiteiten, die hier tezamen ook wel 'onbetaald werk (op vrijwillige basis)' worden genoemd. Over mantelzorg wordt in een afzonderlijke rapportage gerapporteerd.

Alle deelname is naar eigen zeggen (d.w.z.: naar eigen interpretatie van de betreffende vragen in de enquête); registraties van onbetaald werk bestaan niet.

Omvang en aard van onbetaald werk in Rotterdam

In 2015 verrichtte 48% van de Rotterdammers van 13 tot en met 75 jaar wel eens één of meer vormen van onbetaald werk op vrijwillige basis: 30% deed wel eens aan informele hulp (los van een organisatie), en 34% verrichtte vrijwilligerswerk in georganiseerd verband. Voor een deel gaat het hier om de zelfde mensen: 16% doet namelijk zowel aan informele hulp als aan vrijwilligerswerk. Het totaal aan onbetaald werk in Rotterdam is ten opzichte van de afgelopen jaren niet veranderd. De omvang van de informele hulp veranderde niet; het vrijwilligerswerk nam na de toename van twee jaar geleden nu weer iets af. Ook op de lange termijn bezien lijkt de deelname aan beide soorten onbetaald werk stabiel.

Bovenstaande percentages betekenen dat in 2015 in totaal (afgerond op veelvouden van 5.000) zo'n 145.000 Rotterdammers van 13 tot en met 75 jaar aan informele hulp deden, en zo'n 170.000 aan vrijwilligerswerk. Tezamen betreft dit zo'n 235.000 onbetaald werkers.

De informele hulp bestaat in de meeste gevallen uit het verrichten van diensten, het geven van informatie en advies, het verlenen van lichamelijke of huishoudelijke hulp en de opvang van kinderen. Rotterdammers die wel eens aan informele hulp doen, doen dat vaak op meerdere terreinen: gemiddeld zijn door hen 2,9 soorten hulp genoemd. De verschillen van jaar op jaar zijn over het algemeen niet groot, en de onderlinge verhoudingen zijn door de jaren heen stabiel.

Vrijwilligers zijn van oudsher, en net als landelijk, het meest actief in een sportorganisatie (sportvereniging, -bond of -school) en in religieuze of levensbeschouwelijke organisaties. Ook bij het vrijwilligerswerk zijn het vaak de zelfde mensen die je op meerdere plaatsen tegenkomt: de Rotterdammers die vrijwilligerswerk verrichten, doen dat gemiddeld in 1,9 soorten organisaties. Ook hier zijn de verschillen van jaar op jaar over het algemeen niet groot en de onderlinge verhoudingen door de jaren heen stabiel.

Van de Rotterdammers die onbetaald werk zeggen te verrichten doet 19% het onbetaalde werk alleen voor mensen in de eigen wijk, 25% voor mensen in de wijk maar ook voor anderen, en 56% alleen voor anderen. Informele helpers en vrijwilligers verschillen wat dit betreft niet veel van elkaar, en de verschillen met vorige metingen zijn ook marginaal.

15% van de vrijwilligers zegt alleen organiserend werk (bijvoorbeeld in het bestuur van een organisatie) te doen, 44% doet alleen uitvoerend werk (doen wat andere mensen in de organisatie laten doen), en 41% doet het allebei.

Vrijwilligers in een sportorganisatie beschrijven hun werk het meest als het geven van trainingen, bar- en kantinediensten en bestuursactiviteiten. Vrijwilligers in culturele organisaties noemen vaak organiseren en besturen.

28% van de mannen en 31% van de vrouwen doet aan informele hulp, terwijl het deelnamepercentage voor vrijwilligerswerk bij mannen en vrouwen gelijk is (34%).

Rotterdammers tot 25 jaar zijn bij de informele hulp flink ondervertegenwoordigd; boven de 45 doet men meest aan informele hulp. Bij het vrijwilligerswerk zijn de 65-plussers ondervertegenwoordigd.

Vrijwilligerswerk wordt relatief iets vaker verricht door ouders in twee-oudergezinnen.

Zowel informele hulp als vrijwilligerswerk wordt minder vaak gedaan door laag opgeleiden. Daarnaast zijn in het vrijwilligerswerk hoog opgeleiden fors oververtegenwoordigd.

Onbetaald werk wordt even vaak verricht door Rotterdammers die ook al betaald werk hebben als door Rotterdammers zónder betaald werk, maar er zijn wel verschillen tussen verschillende deelgroepen binnen die laatste groep zoals gepensioneerden, mensen met een uitkering en overige "baanlozen" zoals huisvrouwen en scholieren/studenten.

De deelname aan onbetaald werk verschilt nauwelijks met het inkomen, al doen Rotterdammers tussen minimum en modaal wel iets minder aan vrijwilligerswerk.

En tenslotte doen niet-westerse allochtonen wat minder vaak aan informele hulp dan andere Rotterdammers.

Informele hulp kwam de afgelopen jaren het meest voor in Hoek van Holland, maar de verschillen per gebied zijn niet groot. Vrijwilligerswerk kwam de afgelopen jaren het meest voor in Pernis, Hoek van Holland en Hillegersberg-Schiebroek, en nam het meest toe in Noord.

Vrijwilligerswerk komt volgens het SCP landelijk eveneens wat minder vaak voor dan in Rotterdam volgens de Rotterdamse manier van meten, en het verschil lijkt de laatste jaren ook wat groter te zijn geworden.

Actieve bewoners

Vrijwilligerswerk en informele hulp kennen niet alleen een flinke overlap met elkaar, maar ook met mantelzorg (wat verricht wordt door 17% van de Rotterdammers van 13 tot en met 85 jaar). Bijna de helft van de Rotterdammers van 13 tot en met 85 jaar doet noch aan vrijwilligerswerk, noch aan informele hulp, noch aan mantelzorg, maar anderzijds verrichten de volgende aantallen Rotterdammers zelfs méér dan één van deze drie soorten activiteiten:

- twee soorten: zo'n 55.000 Rotterdammers (11%) verrichten vrijwilligerswerk én informele hulp;*
- twee soorten: zo'n 5.000 Rotterdammers (1%) verrichten vrijwilligerswerk én mantelzorg;*
- twee soorten: zo'n 25.000 Rotterdammers (5%) verrichten informele hulp én mantelzorg;*
- drie soorten: zo'n 25.000 Rotterdammers (5%) verrichten alle drie deze soorten activiteiten.*

In totaal verrichten daarmee in het bijzonder ook zo'n 50.000 van de 87.000 Rotterdamse mantelzorgers tevens informele hulp.

Voorts is een kwart van de Rotterdammers van 13 tot en met 75 jaar op enigerlei wijze wel eens betrokken geweest bij een bewonersinitiatief. In totaal 57% is op enigerlei wijze wel eens betrokken geweest bij een bewonersinitiatief of verricht onbetaald werk op vrijwillige basis; zij kunnen worden beschouwd als "actieve bewoners".

Van de Rotterdammers die op enigerlei wijze wel eens betrokken zijn geweest bij een bewoners-initiatief verricht 39% tevens informele hulp en 50% tevens vrijwilligerswerk. (27% doet het zelfs allebei.) Dat is fors vaker dan andere Rotterdammers.

Specifieke groepen vrijwilligers

Niet-westerse allochtonen doen wat minder vaak dan andere Rotterdammers aan informele hulp en vrijwilligerswerk. De deelname van niet-westerse allochtonen aan het vrijwilligerswerk varieert sterk per meting. Bij de vorige meting werd een spectaculaire toename gemeten, maar die is nu voor een groot deel weer tenietgedaan. De lichte afname van het totale vrijwilligerswerk dit jaar komt bijna geheel voor rekening van de niet-westerse allochtonen.

De deelname aan onbetaald werk is bij Rotterdammers zónder betaald werk even groot als die bij Rotterdammers mét betaald werk. Binnen die groep zijn er van oudsher echter grote verschillen: tussen verschillende “soorten” mensen zonder betaald werk, en ook tussen de twee soorten onbetaald werk. In deze paragraaf zijn mensen zonder betaald werk uitgesplitst in uitkeringsontvangers (mensen met een arbeidsongeschiktheids-, werkloosheids- of bijstandsuitkering), gepensioneerden en overige baanlozen (zoals huisvrouwen en scholieren/ studenten).

Onbekend is in hoeverre mensen met een uitkering hun onbetaald werk verrichten door aandrang van de uitkerende instantie, en ook kan onderscheid tussen WW-ers en Wwb-ers op basis van de vragenlijst niet kan worden gemaakt.

De belangrijkste verschillen bij mensen zonder betaald werk: gepensioneerden doen méér dan anderen aan informele hulp en minder aan vrijwilligerswerk, en de overige baanlozen doen minder vaak aan informele hulp.

De deelname aan vrijwilligerswerk is onder mensen met een uitkering in de loop der tijd flink toegenomen: hoewel het deelnamepercentage de laatste jaren (na de hoge piek in 2011) weer wat minder lijkt, is de trendmatige ontwikkeling sterk stijgend. De schommelingen van jaar op jaar worden vooral ook veroorzaakt door de vrij grote onnauwkeurigheidsmarge doordat het meestal slechts kleine aantallen respondenten betreft.

Ook de deelnamepercentages van de andere deelgroepen van mensen zonder betaald werk fluctueren door de bescheiden aantallen respondenten nogal sterk. Op de lange termijn lijken zij bij de uitkeringsontvangers en de gepensioneerden echter wel toe te nemen; bij de overige baanlozen is moeilijk een trend te zien.

Jongeren geven even vaak aan vrijwilligerswerk te doen als anderen, en doen veel minder vaak aan informele hulp.

De deelname van jongeren aan het vrijwilligerswerk was lange tijd bovengemiddeld, maar nam in 2009 fors af tot een benedengemiddeld niveau. Sindsdien heeft het zich echter weer helemaal hersteld tot een gemiddeld niveau.

Bij ouderen (55 jaar en ouder) is de deelname aan informele hulp veel hoger dan bij anderen; de deelname aan vrijwilligerswerk is wat minder.

De deelname van ouderen aan het vrijwilligerswerk is sinds de negentiger jaren flink toegenomen: van toentertijd ver onder het gemiddelde niveau tot gemiddeld sinds 2007. De laatste jaren blijven de ouderen echter weer wat achter.

Aantal bestede uren en de regelmaat

Eén op de vijf Rotterdammers die onbetaald werk verrichten en de daaraan bestede tijd kunnen inschatten, besteedt daar minder dan een uur per week aan, en ruim de helft besteedt er niet meer dan ongeveer twee uur per week aan. Eén op de acht besteedt er méér dan tien uur per week aan.

Gemiddeld besteden de hierin actieve Rotterdammers zo'n 4,7 uur per week aan onbetaald werk; per Rotterdammer is dat zo'n 2,3 uur. In totaal zou daarmee in Rotterdam zo'n 1,1 miljoen uur per week worden besteed aan onbetaald werk, wat gelijk staat aan zo'n 30.000 arbeidsplaatsen van 38 uur per week.

Voorts impliceert deze schatting dat de 54% van de onbetaald werkers die er niet meer dan twee uur per week aan besteedt daarmee slechts 13% van de totale tijd van onbetaald werkers voor zijn rekening neemt, terwijl anderzijds de 13% die er méér dan tien uur per week aan besteedt daarmee 49% voor zijn rekening neemt.

Ook in vroeger jaren besteedden slechts weinig Rotterdammers echt véél tijd aan hun onbetaald werk. Niettemin lijkt er de laatste jaren toch wel sprake van een toename van de hoeveelheid bestede tijd.

Deze schattingen zijn echter ruw, en gebaseerd op een slecht beantwoorde vraag.

Eén op de vijf Rotterdammers die onbetaald werk verrichten, doet dit werk minder dan eens per maand. Anderzijds is de helft minstens één keer per week bezig. Informele hulp lijkt even vaak een hogere frequentie te kennen als vrijwilligerswerk.

Vergeleken met twee jaar eerder is de frequentie van het onbetaalde werk weer toegenomen tot het niveau van 2011.

De vrijwilligerscentrale 'Vrijwilligerswerk Rotterdam'

Net als in 2013, is ook dit jaar gevraagd of men wel eens heeft gehoord van de vrijwilligerscentrale 'Vrijwilligerswerk Rotterdam' die sinds enkele jaren in Rotterdam bestaat, en of men weet waar die voor bedoeld. De centrale is de laatste twee jaar iets bekender geworden is, en inmiddels bij een kwart van de Rotterdammers bekend. Die grotere bekendheid betreft echter voor een belangrijk deel mensen die er wel eens van gehoord hebben, maar niet weten waar die voor bedoeld is.

64% van de Rotterdammers geeft toe, nooit van 'Vrijwilligerswerk Rotterdam' gehoord te hebben, en nog eens 12% zegt er wel eens van gehoord te hebben, maar niet te weten waar die voor bedoeld is. De overige 24% beweert dus, wél bekend te zijn met 'Vrijwilligerswerk Rotterdam' en zijn doel. Van hen denkt echter een aantal (bijna één op de tien) (ook) dat vrijwilligers daar kunnen werken als ze werkruimte nodig hebben.

22% van de Rotterdammers zegt te weten dat je je daar kan aanmelden als je vrijwilligerswerk wilt gaan doen, en 4% dat je daar terecht kan als je hulp nodig hebt bij je vrijwilligerswerk.

Bij vrijwilligers ligt de bekendheid van 'Vrijwilligerswerk Rotterdam' iets hoger dan bij de overige Rotterdammers: 57% heeft er nooit van gehoord, en 28% beweert bekend te zijn met 'Vrijwilligerswerk Rotterdam' en zijn doel.

Potentiële groei van het vrijwilligerswerk

20% van de Rotterdammers zegt, indien daarvoor gevraagd, onbetaald werk te willen doen voor een organisatie waarbij ze mensen in de eigen wijk zouden helpen. 45% wil dat niet, en 35% weet het (nog) niet; waarschijnlijk veelal ook omdat dat van verdere vorm en voorwaarden zal afhangen. De bereidheid komt vooral van Rotterdammers die nu ook al aan vrijwilligerswerk doen (27% 'ja', 39% 'nee' en 34% 'weet niet'), maar ook van de Rotterdammers die nu nog géén vrijwilligerswerk doen staat 17% hier positief tegenover (en weet 35% het (nog) niet).

Die 17% die nu nog geen vrijwilligerswerk doet maar zegt wel vrijwilligerswerk voor in de wijk te willen doen als ze er voor gevraagd zouden worden, staat voor (afgerond op veelvouden van 5.000) zo'n 55.000 Rotterdammers. Als die "over de streep getrokken zouden kunnen worden", zou het aantal vrijwilligers in Rotterdam kunnen toenemen van zo'n 170.000 tot zo'n 220.000; een toename met bijna een derde. En daarnaast is er ook nog een groep van zo'n 115.000 Rotterdammers die nu nog niet aan vrijwilligerswerk doet, maar niet bij voorbaat negatief tegenover zulk vrijwilligerswerk zou staan ('weet niet').

In totaal, al dan niet voor mensen in de eigen wijk, zegt 27%, indien daarvoor gevraagd, vrijwilligerswerk te willen doen, 40% dat niet te willen en 33% het (nog) niet te weten, en zouden (afgerond op veelvouden van 5.000) zo'n 70.000 Rotterdammers nu nog geen vrijwilligerswerk doen maar dat wel willen doen als ze er voor gevraagd zouden worden. Als die "over de streep getrokken zouden kunnen worden", zou het aantal vrijwilligers in Rotterdam kunnen toenemen van zo'n 170.000 tot zo'n 240.000; een toename met meer dan veertig procent. En daarnaast is er dan ook nog een groep van zo'n 110.000 Rotterdammers die nu nog niet aan vrijwilligerswerk doet, maar niet bij voorbaat negatief tegenover vrijwilligerswerk zou staan ('weet niet').

De groep die nu nog niet aan vrijwilligerswerk doet maar daar wel in geïnteresseerd zou kunnen zijn, lijkt, ook ten opzichte van de huidige vrijwilligerspopulatie, relatief wat meer uit vrouwen, en iets meer uit Rotterdammers van 25 tot 45 jaar, middelbaar opgeleiden, overig baanlozen en allochtonen te bestaan. Boven de 45 (dus ook bij gepensioneerden) en bij laag opgeleiden lijkt de animo beduidend geringer.

De werkomstandigheden

16% van de onbetaald werkers heeft het idee, bij dit onbetaalde werk dingen te doen die eigenlijk zouden moeten worden gedaan door betaalde mensen die daar beter voor zijn opgeleid. Informele helpers hebben dit idee iets vaker dan vrijwilligers.

Vergeleken met twee jaar eerder hebben de informele helpers ongeveer even vaak dit idee; de vrijwilligers hebben dit idee nu weer iets minder vaak.

Drie van de tien onbetaald werkers zeggen voldoende ondersteuning bij dit onbetaalde werk te krijgen. 5% zegt te weinig ondersteuning te krijgen, eveneens 5% zegt zelfs helemaal geen ondersteuning te krijgen, en zes van de tien zeggen geen ondersteuning nodig te hebben, of dat dit niet van toepassing is. Problemen manifesteren zich dus bij in totaal 10% van de onbetaald werkers; bij informele helpers en vrijwilligers in praktisch gelijke mate. Informele helpers zeggen wel minder vaak dan vrijwilligers voldoende ondersteuning te krijgen (wat ook logisch is!), maar zeggen ook vaker dat dit niet nodig is of niet van toepassing.

Vergeleken met twee jaar eerder is het aantal onbetaald werkers dat onvoldoende ondersteuning krijgt weer afgenomen tot het niveau van vier jaar eerder. Het betreft echter nog steeds een relatief kleine groep, terwijl het aantal dat ondersteuning niet nodig vindt (of niet van toepassing vindt) weer verder is toegenomen tot meer dan de helft van alle onbetaald werkers.

Op de vraag wat dan zou helpen beschrijven de onbetaald werkers die te weinig of helemaal geen ondersteuning ervaren wat vaker 'meer mensen' en '(meer) geld'.

6% van de Rotterdamse vrijwilligers zegt in de afgelopen 12 maanden wel eens contact te hebben gehad met een cultuurscout.

Onbetaald werkers in de zorg

18% van de Rotterdammers verricht informele hulp in de zorg, en 8% verricht vrijwilligerswerk in de zorg. Samen is dit 22%, ofwel zo'n 110.000 Rotterdammers.

Onder de onbetaald werkers in de zorg vinden we méér vrouwen dan mannen, en relatief veel mensen tussen de 45 en 65 jaar. Qua opleidingsniveau wijken de onbetaald werkers in de zorg wat minder af van de Rotterdamse bevolking dan andere onbetaald werkers. Sociaal-economisch vormen zij een redelijk getrouwe afspiegeling.

De onbetaald werkers in de zorg verrichten hun onbetaald werk even vaak als andere onbetaald werkers alleen voor mensen in hun eigen wijk, vaker voor in én buiten de wijk, en minder vaak niet voor mensen in de eigen wijk.

De onbetaald werkers in de zorg besteden vaker relatief veel tijd aan dat onbetaald werk dan andere onbetaald werkers. Hun gemiddelde aantal bestede uren is dan ook anderhalf keer zo hoog. Ook doen zij dit werk met een veel grotere regelmaat; méér dan één keer per week zou zelfs bijna twee keer zo vaak voorkomen als bij andere onbetaald werkers.

Onbetaald werkers in de zorg zeggen vaker dan andere onbetaald werkers de vrijwilligerscentrale 'Vrijwilligerswerk Rotterdam' te kennen. Inmiddels heeft, inclusief de 15% die niet weet waar deze centrale voor bedoeld is, 50% er wel eens van gehoord. Twee jaar eerder was dit, inclusief 10% die niet wist waar deze centrale voor bedoeld is, nog pas 36%.

22% heeft het idee bij dit onbetaalde werk dingen te doen die eigenlijk zouden moeten worden gedaan door betaalde mensen die daar beter voor zijn opgeleid. Dat zijn er relatief twee keer zo veel als bij andere onbetaald werkers.

Twee jaar eerder was het percentage onbetaald werkers in de zorg sterk toegenomen, maar in 2015 is het gelijk gebleven.

En tenslotte zegt 28% voldoende ondersteuning bij dit onbetaalde werk te krijgen, vindt 59% dat niet nodig of niet van toepassing, ervaart 6% te weinig ondersteuning en ervaart 7% helemaal geen ondersteuning. Onvoldoende ondersteuning wordt daarmee wat vaker ervaren dan bij andere onbetaald werkers, maar veel minder vaak dan twee jaar eerder, en weer ongeveer even vaak als vier jaar eerder.

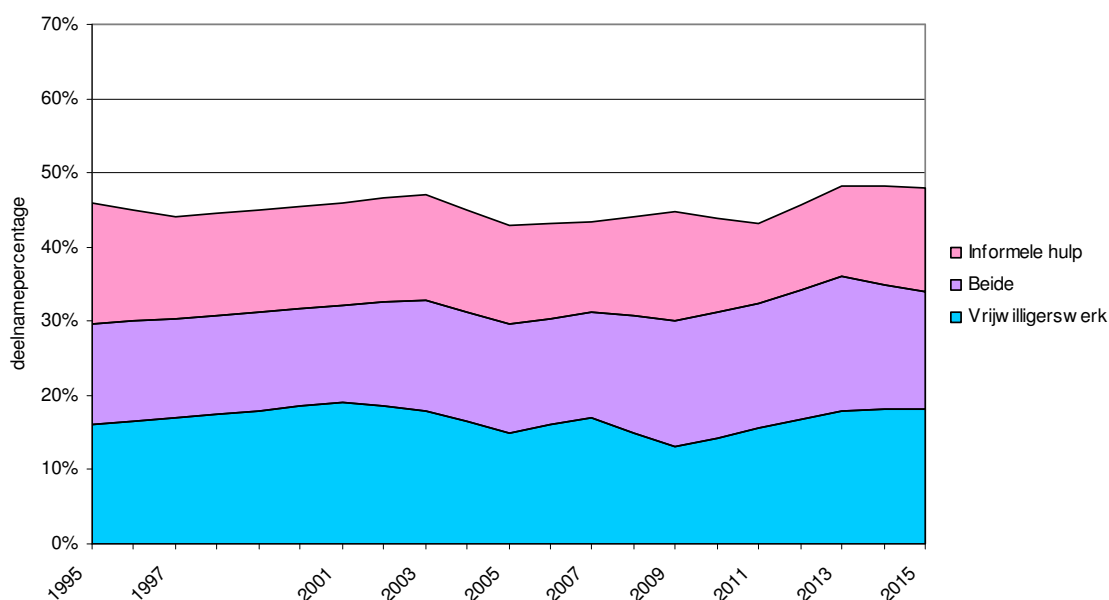
1. OMVANG EN AARD VAN ONBETAALD WERK IN ROTTERDAM

1.1 Omvang

In 2015 verrichtte 48% van de Rotterdammers van 13 tot en met 75 jaar wel eens één of meer vormen van onbetaald werk op vrijwillige basis. 30% deed wel eens aan informele hulp (los van een organisatie), en 34% verrichtte vrijwilligerswerk in georganiseerd verband. Voor een deel gaat het hier om de zelfde mensen: 16% deed zowel aan informele hulp als aan vrijwilligerswerk.

In figuur 1.1 is de ontwikkeling van de deelname aan onbetaald werk in Rotterdam sinds 1995 volgens het VTO te zien.

Figuur 1.1: Deelnamepercentages aan onbetaald werk op vrijwillige basis in Rotterdam; 1995 tot en met 2015.



ONBETAALD WERK	1995	1997	1999	2001	2003	2005	2007	2009	2011	2013	2015
Informele hulp	30%	27%	.	27%	29%	28%	26%	32%	28%	30%	30%
Vrijwilligerswerk	30%	30%	.	32%	33%	30%	31%	30%	32%	36%	34%
Alléén informele hulp	17%	14%	.	14%	14%	13%	12%	15%	11%	12%	14%
Alléén vrijwilligerswerk	16%	17%	.	19%	18%	15%	17%	13%	16%	18%	18%
Beide	14%	13%	.	13%	14%	14%	14%	17%	17%	18%	16%
Totaal onbetaald werk	46%	44%	.	46%	47%	43%	43%	45%	43%	48%	48%
Geen van beide	54%	56%	.	54%	53%	57%	57%	55%	57%	52%	52%
Totaal	100%	100%	.	100%	100%	100%	100%	100%	100%	100%	100%
RESPONS	1.449	1.338	.	1.567	1.698	2.962	6.837	4.185	2.692	2.948	2.732

De gegevens over 1995 en 1997 zijn exclusief 13- tot en met 15-jarigen: die worden in VTO's pas sinds 2001 onder-vraagd. Hoewel de omvang van het onbetaald werk bij deze leeftijdsgroep iets lager is dan bij oudere Rotterdammers, is de invloed hiervan op de totaalcijfers verwaarloosbaar. Over 1999 zijn geen gegevens beschikbaar.

Het totaal aan onbetaald werk in Rotterdam is ten opzichte van de afgelopen jaren niet veranderd. De omvang van de informele hulp veranderde niet; het vrijwilligerswerk nam na de toename van twee jaar geleden nu weer iets af.

Ook op de lange termijn bezien lijkt de deelname aan beide soorten onbetaald werk stabiel.

De deelnamepercentages uit figuur 1.1 betekenen dat in 2015 in totaal (afgerond op veelvouden van 5.000) zo'n 145.000 Rotterdammers van 13 tot en met 75 jaar aan informele hulp deden, en zo'n 170.000 aan vrijwilligerswerk. Tezamen betreft dit zo'n 235.000 onbetaald werkers.

1.2 Soort activiteiten

Zoals in figuur 1.2 is te zien, bestaat de informele hulp in de meeste gevallen uit het verrichten van diensten (16% van de Rotterdammers), het geven van informatie en advies (eveneens 16%), het verlenen van lichamelijke of huishoudelijke hulp (zoals het verzorgen van zieken of boodschappen doen; 14%) en de opvang van kinderen (9%). Rotterdammers die wel eens aan informele hulp doen, doen dat vaak op meerdere terreinen: gemiddeld zijn door hen 2,9 soorten hulp genoemd.

Figuur 1.2 laat tevens zien dat de informele helpers iets méér soorten informele hulp verrichten als twee jaar eerder. De verschillen van jaar op jaar zijn over het algemeen niet groot, en de onderlinge verhoudingen zijn door de jaren heen stabiel.

Voor de precieze, met voorbeelden aangevulde aanduiding van de in de vragenlijst voorgelegde mogelijkheden zij verwezen naar Bijlage II (vraag 14).

Figuur 1.2: Deelnamepercentages informele hulp naar soort; 1995 tot en met 2015.

SOORT HULP	1995	1997	1999	2001	2003	2005	2007	2009	2011	2013	2015
Lichamelijke/huishoudelijke hulp	15%	10%	.	12%	13%	12%	11%	15%	11%	13%	14%
Geestelijke/psychische hulp	8%	6%	.	7%	7%	6%	6%	8%	6%	7%	8%
Informatie en advies	11%	11%	.	10%	11%	10%	11%	16%	10%	14%	16%
Diensten verrichten	13%	12%	.	12%	13%	13%	12%	14%	12%	14%	16%
Opvang kinderen	9%	8%	.	9%	8%	9%	7%	11%	6%	9%	9%
Les geven	2%	2%	.	2%	2%	2%	2%	3%	2%	3%	4%
Ontspanning, sport, spel, recreatie	5%	5%	.	5%	5%	6%	6%	7%	5%	8%	7%
Overig werk met / hulp aan anderen	12%	11%	.	10%	11%	11%	11%	14%	12%	16%	12%
Totaal	30%	27%	.	27%	29%	28%	26%	32%	28%	30%	30%
Gemiddeld aantal soorten	2,4	2,4	.	2,6	2,5	2,5	2,5	2,7	2,3	2,7	2,9
RESPONS	1.437	1.338	.	1.567	1.698	2.962	6.837	4.185	2.692	2.948	2.732

Figuur 1.3 laat zien dat de vrijwilligers van oudsher het meest actief zijn in een sportvereniging, -bond of -school (10% van de Rotterdammers), in religieuze of levensbeschouwelijke organisaties (9%). Ook landelijk is sport het terrein waarop vrijwilligerswerk het meest wordt genoemd¹.

Ook bij vrijwilligerswerk zijn het vaak de zelfde mensen die je op meerdere plaatsen tegenkomt: Rotterdammers die vrijwilligerswerk verrichten, doen dat gemiddeld in 1,9 soorten organisaties.

Voor de precieze, met voorbeelden aangevulde aanduiding van de in de vragenlijst voorgelegde mogelijkheden zij ook hier verwezen naar Bijlage II (vraag 15).

Figuur 1.3: Deelnamepercentages vrijwilligerswerk naar soort; 1995 tot en met 2015.

SOORT VRIJWILLIGERSWERK	1995	1997	1999	2001	2003	2005	2007	2009	2011	2013	2015
Hulp/bezoek zieken, bej., gehandic.	5%	4%	.	7%	7%	5%	6%	7%	6%	8%	6%
Andere hulp- en dienstverlening	2%	1%	.	3%	1%	2%	2%	2%	2%	3%	2%
Kinderopvang	2%	1%	.	4%	4%	3%	2%	2%	2%	3%	2%
Jeugd- en jongerenwerk	4%	4%	.	5%	3%	3%	3%	3%	4%	4%	5%
Onderwijs	4%	5%	.	5%	5%	5%	6%	5%	5%	6%	7%
Kerk, moskee, levensbesch. org.	7%	7%	.	8%	8%	7%	8%	8%	7%	10%	9%
Politieke organisatie	1%	2%	.	2%	1%	1%	2%	2%	2%	2%	1%
Beroeps- of belangenorganisatie	3%	3%	.	3%	2%	2%	3%	3%	3%	3%	3%
Vrouwenorganisatie	1%	1%	.	3%	2%	2%	2%	1%	2%	2%	2%
Culturele organisatie	3%	3%	.	5%	4%	3%	3%	3%	5%	5%	5%
Sportorganisatie	9%	9%	.	10%	9%	9%	9%	8%	8%	10%	10%
Actie- of milieugroep	2%	1%	.	2%	1%	2%	2%	2%	2%	2%	2%
Overige organisaties	7%	7%	.	8%	8%	7%	8%	8%	10%	10%	9%
Totaal	30%	30%	.	32%	33%	30%	31%	30%	32%	36%	34%
Gemiddeld aantal soorten	1,6	1,6	.	1,7	1,7	1,7	1,8	1,9	1,8	1,9	1,9
RESPONS	1.437	1.338	.	1.567	1.698	2.962	6.837	4.185	2.692	2.948	2.732

Bij de helft van de afzonderlijke soorten vrijwilligerswerk is een lichte afname in de deelnamepercentages te zien, maar de verschillen van jaar op jaar zijn ook hier over het algemeen niet groot, en de onderlinge verhoudingen zijn ook hier door de jaren heen stabiel.

Onbetaald werk voor mensen in de eigen wijk

Aan wie onbetaald werk verricht, is ook gevraagd of men dit onbetaalde werk voor mensen in de eigen wijk doet; bijvoorbeeld in een organisatie die actief is in de wijk. Van de Rotterdammers die onbetaald werk zeggen te verrichten doet 19% het onbetaalde werk alleen voor mensen in de eigen wijk, doet 25% het voor mensen in de wijk maar ook voor anderen, en doet 56% het alleen voor anderen. Informele helpers en vrijwilligers verschillen wat dit betreft niet veel van elkaar, en de verschillen met vorige metingen zijn ook marginaal.

Figuur 1.4: Onbetaald werk op vrijwillige basis in Rotterdam voor mensen in de eigen wijk; 2011 tot en met 2015.

	Informele helpers			Vrijwilligers			Totaal onbetaald werk		
IS HET VOOR MENSEN IN DE EIGEN WIJK?	2011	2013	2015	2011	2013	2015	2011	2013	2015
Ja	20%	19%	20%	20%	20%	20%	19%	19%	19%
Voor mensen in de wijk, maar ook voor anderen	28%	31%	28%	26%	27%	27%	24%	25%	25%
Nee	52%	50%	53%	54%	53%	53%	57%	56%	56%
Totaal	100%	100%	100%	100%	100%	100%	100%	100%	100%
RESPONS	701	808	673	840	938	813	1.084	1.240	1.079

Leesvoorbeeld: Laatste kolom: van alle onbetaalde werkers in 2015 verricht 19% dat onbetaalde werk alleen voor mensen in de eigen wijk, 25% voor mensen in de wijk maar ook voor anderen, en 56% alleen voor anderen.

Aard van het vrijwilligerswerk

Aan de respondenten die vrijwilligerswerk verrichten is dit jaar ook gevraagd wat voor soort werk ze doen: organiserend (bijvoorbeeld in het bestuur van een organisatie), uitvoerend (doen wat andere mensen in de organisatie laten doen), of allebei. 15% zegt alleen organisatorisch werk te doen, 44% doet alleen uitvoerend werk en 41% doet het allebei.

Vrijwilligers in een sportorganisatie mochten vervolgens in eigen bewoordingen formuleren wat ze precies doen. Zoals in de letterlijke weergaven van de antwoorden in Bijlage IV is te zien, worden het geven van trainingen, bar- en kantinediensten en bestuursactiviteiten het meest genoemd.

Ook vrijwilligers in culturele organisaties mochten in eigen bewoordingen formuleren wat ze precies doen. Zoals in de letterlijke weergaven van de antwoorden in Bijlage V is te zien, worden hier organiseren en besturen veel genoemd.

1.3 Kenmerken van de Rotterdamse informele helpers en vrijwilligers

In deze paragraaf worden de kenmerken besproken van de Rotterdammers die informele hulp en/of vrijwilligerswerk verrichten. Dit geschiedt vanuit twee invalshoeken. In figuur 1.5a is weergegeven, welke kenmerken deze mensen hebben. Vergelijking hiervan met de kenmerken van *de totale* Rotterdamse bevolking, die zijn weergegeven in de laatste kolom van de figuur, geeft aan, in hoeverre ze daarmee verschillen van de rest van de Rotterdamse bevolking².

Een makkelijker interpreteerbaar beeld ontstaat in figuur 1.5b, waarin de deelnamepercentages aan informele hulp en vrijwilligerswerk per bevolkingscategorie zijn weergegeven. Onderlinge vergelijking van deze percentages leert, welke “soorten” Rotterdammers meer, en welke minder aan informele hulp en vrijwilligerswerk doen. Uiteindelijk is dit echter de zelfde informatie, op twee verschillende manieren gepresenteerd.

Bij de interpretatie van gegevens voor deelgroepen moet er rekening mee worden gehouden, dat deze op kleinere aantallen waarnemingen zijn gebaseerd dan de gegevens over alle Rotterdammers uit de vorige paragrafen. De onnauwkeurigheid is hier dan ook wat groter.

Zoals uit figuur 1.5a blijkt, verschilt de verhouding tussen mannen en vrouwen die aan informele hulp doen licht van die in de totale enquête: het percentage mannen onder de informele helpers is iets lager dan dat in de totale enquête. Bij het vrijwilligerswerk daarentegen is het precies gelijk aan dat in de totale enquête. In figuur 1.5b is dat op een andere manier eveneens te zien: 28% van de mannen en 31% van de vrouwen doet aan informele hulp, terwijl het deelnamepercentage voor vrijwilligerswerk bij mannen en vrouwen gelijk is (34%).

Rotterdammers tot 25 jaar zijn bij de informele hulp flink ondervertegenwoordigd; boven de 45 doet men meest aan informele hulp. Bij het vrijwilligerswerk zijn de 65-plussers ondervertegenwoordigd.

Vrijwilligerswerk wordt relatief iets vaker verricht door ouders in twee-oudergezinnen.

Zowel informele hulp als vrijwilligerswerk wordt minder vaak gedaan door laag opgeleiden. Daarnaast zijn in het vrijwilligerswerk hoog opgeleiden fors oververtegenwoordigd.

Onbetaald werk wordt even vaak verricht door Rotterdammers die ook al betaald werk hebben als door Rotterdammers zónder betaald werk, maar er zijn wel verschillen tussen verschillende deelgroepen binnen die laatste groep zoals gepensioneerden, mensen met een uitkering en overige “baanlozen” zoals huisvrouwen en scholieren/studenten. In hoofdstuk 2 zal hier nader op worden

ingegaan.

De deelname aan onbetaald werk verschilt nauwelijks met het inkomen, al doen Rotterdammers tussen minimum en modaal wel iets minder aan vrijwilligerswerk.

En tenslotte doen niet-westerse allochtonen wat minder vaak aan informele hulp dan andere Rotterdammers. Ook hierop zal nader worden ingegaan in hoofdstuk 2.

Figuur 1.5a: Persoonskenmerken van informele helpers en vrijwilligers; 2015.

PERSOONSKENMERKEN		Informele helpers	Vrijwilligers	Totaal onbet. werk	Verhouding in de enquête
Geslacht:	Man	45%	47%	46%	47%
	Vrouw	55%	53%	54%	53%
Leeftijd:	13 tot 25 jaar	13%	19%	17%	20%
	25 tot 45 jaar	36%	39%	36%	36%
	45 tot 65 jaar	38%	33%	35%	33%
	65 t/m 75 jaar	13%	9%	11%	11%
Mannen naar leeftijd:	13 tot 25 jaar	5%	8%	7%	9%
	25 tot 45 jaar	14%	16%	15%	16%
	45 tot 65 jaar	18%	18%	18%	16%
	65 t/m 75 jaar	7%	5%	6%	6%
Vrouwen naar leeftijd:	13 tot 25 jaar	8%	11%	10%	11%
	25 tot 45 jaar	21%	23%	22%	20%
	45 tot 65 jaar	20%	15%	17%	17%
	65 t/m 75 jaar	6%	4%	5%	5%
Huishoudensamenstelling:	Alleenwonend	23%	23%	22%	24%
	2 volwassenen, geen kinderen	33%	28%	31%	31%
	(Echt-)paar met kind(eren)	33%	38%	36%	34%
	Eén-oudergezin met kind(eren)	9%	9%	9%	10%
	Anders	1%	2%	2%	2%
Hoogst voltooide opleiding:	Geen / lager onderwijs	8%	9%	9%	11%
	Overig zonder startkwalificatie	16%	12%	15%	17%
	Overig middelbaar	38%	33%	34%	36%
	HBO / universitair	38%	46%	41%	36%
Sociaal-economische situatie:	Betaald werk	58%	58%	57%	56%
	Uitkering	13%	13%	13%	13%
	Gepensioneerd	14%	10%	12%	12%
	Overig zonder betaald werk	15%	19%	18%	19%
Huishoudensinkomen:	Minima	30%	32%	31%	31%
	Tussen minimum en modaal	20%	20%	20%	21%
	Boven modaal	50%	48%	49%	48%
Etniciteit:	Autochtonen ("Nederlanders")	55%	55%	54%	51%
	Westerse allochtonen	11%	12%	11%	13%
	Niet-westerse allochtonen	34%	33%	35%	37%
Totaal		100%	100%	100%	100%
RESPONS		792	935	1.294	2.732

Leesvoorbeeld: Linksboven: van de informele helpers is 45% man en 55% vrouw. Voorts is 13% jonger dan 25 jaar, enzovoorts. Kolom daarnaast: van de vrijwilligers is 47% man en 53% vrouw; enzovoorts. In de laatste kolom staan de (gewogen) verhoudingen in de enquête: 47% is man, enzovoorts. Onder informele helpers treffen we dus relatief iets minder vaak mannen, al zijn de verschillen verwaarloosbaar.

Figuur 1.5b: Deelnamepercentages aan informele hulp en vrijwilligerswerk; 2015.

PERSOONSKENMERKEN		Informele helpers	Vrijwilligers	Totaal onbet. werk	Respons in de enquête
Geslacht:	Man	28%	34%	47%	1.150
	Vrouw	31%	34%	49%	1.582
Leeftijd:	13 tot 25 jaar	20%	33%	42%	550
	25 tot 45 jaar	29%	36%	48%	976
	45 tot 65 jaar	34%	34%	51%	877
	65 t/m 75 jaar	34%	28%	47%	329
Mannen naar leeftijd:	13 tot 25 jaar	18%	29%	39%	219
	25 tot 45 jaar	26%	34%	44%	383
	45 tot 65 jaar	34%	38%	53%	387
	65 t/m 75 jaar	(34%)	(29%)	(48%)	161
Vrouwen naar leeftijd:	13 tot 25 jaar	22%	36%	45%	331
	25 tot 45 jaar	31%	38%	51%	593
	45 tot 65 jaar	35%	30%	50%	490
	65 t/m 75 jaar	(34%)	(26%)	(45%)	168
Huishoudensamenstelling:	Alleenwonend	30%	33%	46%	577
	2 volwassenen, geen kinderen	33%	31%	48%	799
	(Echt-)paar met kind(eren)	30%	38%	52%	819
	Eén-oudergezin met kind(eren)	30%	32%	47%	246
	Anders	(24%)	(49%)	(55%)	35
Hoogst voltooide opleiding:	Geen / lager onderwijs	22%	26%	40%	314
	Overig zonder startkwalificatie	29%	24%	42%	447
	Overig middelbaar	32%	31%	46%	924
	HBO / universitair	32%	44%	56%	900
Sociaal-economische situatie:	Betaald werk	31%	35%	49%	1.418
	Uitkering	30%	34%	48%	353
	Gepensioneerd	35%	29%	48%	324
	Overig zonder betaald werk	24%	34%	46%	514
Huishoudensinkomen:	Minima	29%	36%	48%	800
	Tussen minimum en modaal	30%	32%	47%	527
	Boven-modaal	32%	35%	50%	1.163
Etniciteit:	Autochtonen ("Nederlanders")	32%	37%	51%	1.394
	Westerse allochtonen	25%	33%	43%	294
	Niet-westerse allochtonen	28%	31%	45%	1.044
TOTAAL		30%	34%	48%	2.732

N.B.: Gegevens die zijn gebaseerd op minder dan 200 waarnemingen zijn tussen haakjes geplaatst en zijn slechts indicatief.

Leesvoorbeeld: Linksboven: van de mannen is 28% informele helper, van de vrouwen 31%, van de Rotterdammers onder de 25 jaar 20%, enzovoorts. Kolom daarnaast: van de mannen is 34% vrijwilliger, van de vrouwen eveneens 34%; enzovoorts. Het totale deelnamepercentage van mannen is dus iets lager dan dat van vrouwen.

In de laatste kolom staan de (ongewogen) aantallen respondenten (de aantallen waarnemingen waar deze percentages op gebaseerd zijn).

Vergelijking met 2013

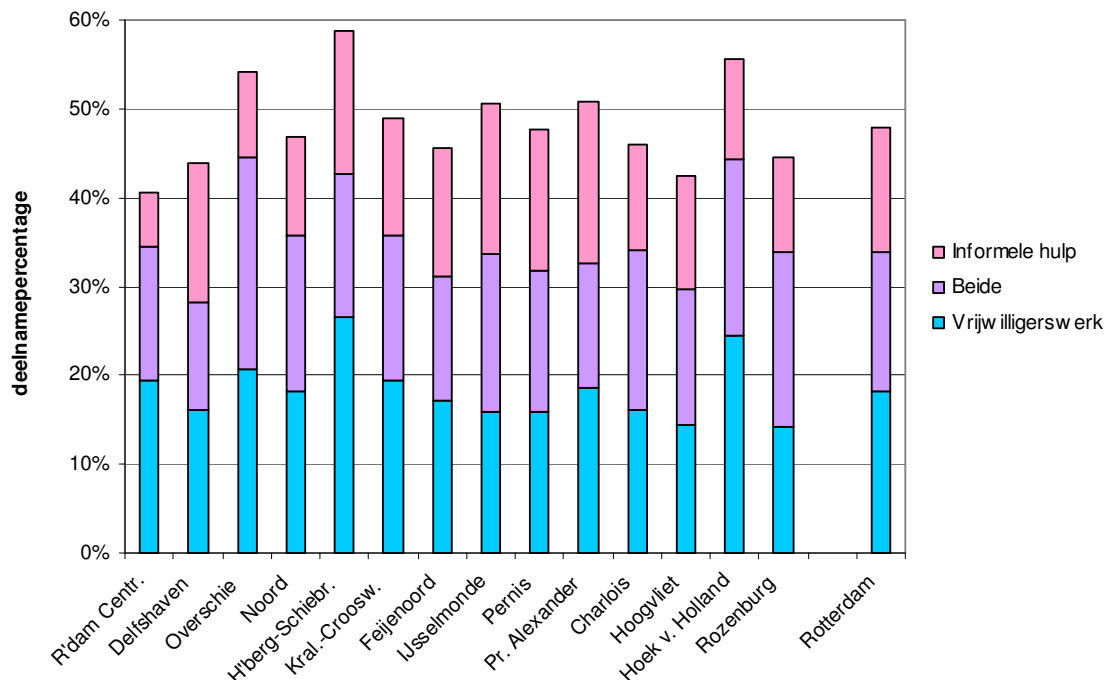
Vergelijking met de overeenkomstige tabellen uit de rapportage over het Vrijtijdsonderzoek 2013³ leert, dat er hier en daar kleine veranderingen hebben plaatsgevonden in de verschillen in participatie tussen de diverse bevolkingsgroepen. Voor de meest interessante groepen wordt hier in hoofdstuk 2 uitgebreider op ingegaan.

1.4 Informele hulp en vrijwilligerswerk per gebied

Sinds de enquête van 2005 worden zulke grote aantallen Rotterdammers ondervraagd, dat in veel gevallen ook uitspraken kunnen worden gedaan over de deelname aan onbetaald werk per gebied (voorheen: deelgemeente).

Figuur 1.6 toont de omvang van informele hulp en vrijwilligerswerk per gebied in 2015 en sinds 2005. De aantallen respondenten per gebied zijn eigenlijk te klein voor conclusies over een jaar of over verschillen tussen jaren. (Ter illustratie: bij 200 respondenten, en dat is hier meestal de orde van grootte, neemt een gemeten percentage van 30% een betrouwbaarheidsmarge van plus-of-min 6%!) Als een aantal jaren bij elkaar genomen wordt, is echter wel een vergelijking tussen de verschillende gebieden mogelijk.

Figuur 1.6a: *Deelnamepercentages aan onbetaald werk op vrijwillige basis in Rotterdam per gebied; 2015.*



N.B.: Gegevens die zijn gebaseerd op minder dan 200 waarnemingen zijn slechts indicatief. Dat geldt hier voor de deelnamepercentages van Overschie, Kralingen-Crooswijk, Pernis, Prins Alexander, Hoek van Holland en Rozenburg; zie ook figuur 1.6b.

Figuur 1.6b: Deelnamepercentages aan onbetaald werk op vrijwillige basis in Rotterdam per gebied; 2005 tot en met 2015.

GEBIED		2005	2007	2009	2011	2013	2015	Gem. '05-'09	Gem. '11-'15
Rotterdam Centrum:	Informele hulp	23%	23%	(28%)	25%	28%	21%	25%	25%
	Vrijwilligerswerk	27%	30%	(28%)	31%	32%	35%	28%	32%
	Totaal Onbetaald werk	42%	41%	(43%)	41%	47%	41%	42%	43%
Delfshaven:	Informele hulp	25%	24%	29%	30%	27%	28%	26%	28%
	Vrijwilligerswerk	31%	32%	29%	35%	38%	28%	31%	34%
	Totaal Onbetaald werk	42%	41%	41%	48%	46%	44%	41%	46%
Overschie:	Informele hulp	27%	31%	(40%)	30%	(26%)	(33%)	31%	30%
	Vrijwilligerswerk	26%	31%	(36%)	32%	(32%)	(45%)	30%	36%
	Totaal Onbetaald werk	40%	47%	(55%)	46%	(43%)	(54%)	45%	48%
Noord:	Informele hulp	26%	22%	(22%)	30%	33%	29%	23%	30%
	Vrijwilligerswerk	27%	28%	(27%)	34%	40%	36%	28%	37%
	Totaal Onbetaald werk	39%	38%	(37%)	47%	52%	47%	38%	49%
Hillegersberg-Schiebroek:	Informele hulp	(29%)	30%	(44%)	31%	31%	32%	35%	31%
	Vrijwilligerswerk	(36%)	36%	(31%)	34%	42%	43%	34%	39%
	Totaal Onbetaald werk	(49%)	49%	(52%)	45%	53%	59%	50%	52%
Kralingen-Crooswijk:	Informele hulp	25%	26%	31%	23%	26%	(29%)	27%	27%
	Vrijwilligerswerk	33%	33%	31%	33%	39%	(36%)	32%	36%
	Totaal Onbetaald werk	45%	44%	46%	37%	50%	(49%)	45%	46%
Feijenoord:	Informele hulp	30%	26%	29%	25%	29%	28%	28%	27%
	Vrijwilligerswerk	31%	31%	27%	30%	35%	31%	29%	32%
	Totaal Onbetaald werk	44%	42%	40%	40%	46%	46%	42%	44%
IJsselmonde:	Informele hulp	32%	26%	32%	29%	29%	35%	30%	31%
	Vrijwilligerswerk	28%	27%	28%	29%	33%	34%	28%	32%
	Totaal Onbetaald werk	43%	42%	43%	44%	47%	51%	43%	47%
Pernis:	Informele hulp	(20%)	(31%)	(41%)	(33%)	(30%)	(32%)	(30%)	32%
	Vrijwilligerswerk	(20%)	(31%)	(41%)	(56%)	(41%)	(32%)	(31%)	42%
	Totaal Onbetaald werk	(28%)	(53%)	(53%)	(56%)	(48%)	(48%)	(45%)	51%
Prins Alexander:	Informele hulp	31%	31%	(34%)	27%	31%	(32%)	32%	30%
	Vrijwilligerswerk	29%	35%	(32%)	34%	35%	(33%)	32%	34%
	Totaal Onbetaald werk	44%	48%	(49%)	44%	49%	(51%)	47%	48%
Charlois:	Informele hulp	25%	24%	33%	(27%)	36%	30%	27%	31%
	Vrijwilligerswerk	27%	28%	30%	(34%)	34%	34%	29%	34%
	Totaal Onbetaald werk	42%	42%	44%	(40%)	50%	46%	43%	46%
Hoogvliet:	Informele hulp	(33%)	26%	(34%)	26%	33%	28%	31%	29%
	Vrijwilligerswerk	(27%)	27%	(31%)	18%	34%	30%	28%	26%
	Totaal Onbetaald werk	(45%)	41%	(48%)	32%	45%	42%	45%	40%
Hoek van Holland:	Informele hulp	38%	38%	(47%)	31%	(41%)	(31%)	39%	33%
	Vrijwilligerswerk	37%	45%	(49%)	39%	(38%)	(44%)	40%	40%
	Totaal Onbetaald werk	55%	59%	(68%)	50%	(57%)	(56%)	58%	53%
Rozenburg:	Informele hulp				(20%)	(33%)	(30%)		28%
	Vrijwilligerswerk				(31%)	(33%)	(34%)		33%
	Totaal Onbetaald werk				(40%)	(46%)	(45%)		44%
Totaal¹:	Informele hulp	28%	26%	32%	28%	30%	30%	29%	29%
	Vrijwilligerswerk	30%	31%	30%	32%	36%	34%	30%	34%
	Totaal Onbetaald werk	43%	43%	45%	43%	48%	48%	44%	46%
RESPONS¹		3.198	6.835	4.185	2.692	2.948	2.732	14.218	8.372

¹): Totaal Rotterdam, inclusief haven- en industriegebieden en onbekende deelgemeente / onbekend gebied.

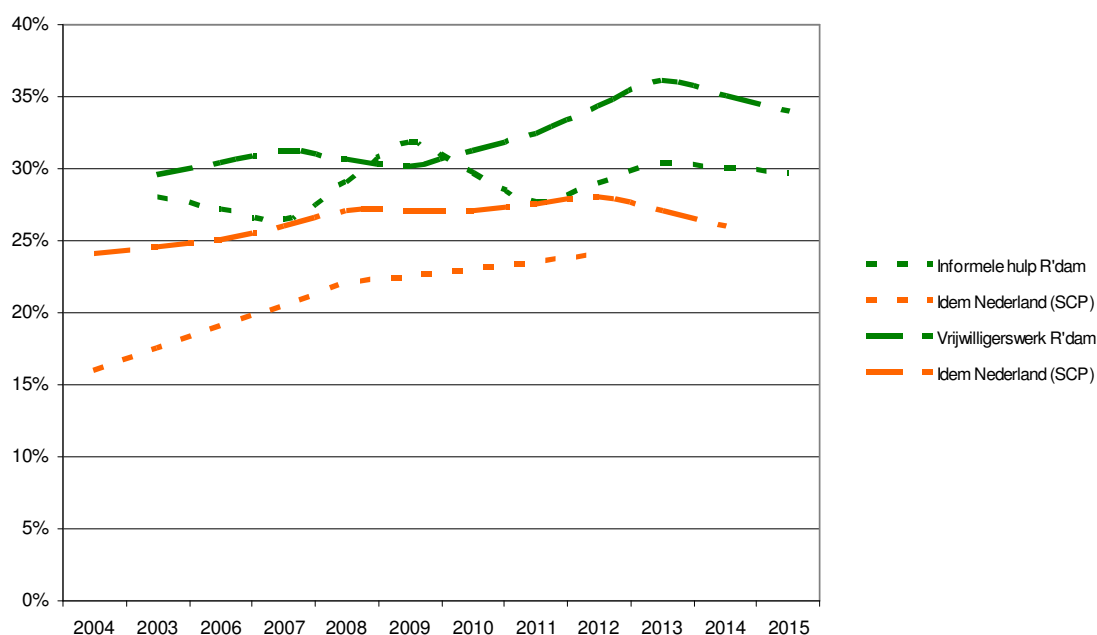
N.B.: Gegevens die zijn gebaseerd op minder dan 200 waarnemingen zijn tussen haakjes geplaatst en zijn slechts indicatief. In 2009 verschilde de omvang van de steekproef sterk per deelgemeente, omdat slechts in een beperkt aantal deelgemeenten een uitgebreidere steekproef gewenst was; daardoor waren toen lang niet voor alle deelgemeenten verantwoorde uitspraken mogelijk. In de overige jaren is de steekproef zodanig gedifferentieerd dat voor de grotere deelgemeenten / gebieden zo'n 200 respondenten werden verwacht.

Informele hulp kwam de afgelopen jaren het meest voor in Hoek van Holland, maar de verschillen per gebied zijn niet groot. Vrijwilligerswerk kwam de afgelopen jaren het meest voor in Pernis, Hoek van Holland en Hillegersberg-Schiebroek, en nam het meest toe in Noord.

1.5 Vergelijking met landelijke gegevens

In voorgaande rapportages over onbetaald werk in Rotterdam is altijd uitgebreid geprobeerd om vergelijkingen te maken tussen de deelname aan onbetaald werk en de ontwikkeling daarin in Rotterdam en landelijk. Daarbij bleek het echter hachelijk om gegevens over vrijwilligerswerk en informele hulp uit de VTO's te vergelijken met die uit andere bronnen; daarvoor is de wijze van enquêteren en de formulering van de vragen te bepalend voor de uitkomsten, terwijl ook nog wel eens verschillende definities werden gehanteerd. Verschillende bronnen kwamen dan ook altijd tot verschillende niveaus van, en soms zelfs ook tot andere ontwikkelingen in, de omvang van met name het vrijwilligerswerk. Bovendien liepen zulke landelijke gegevens ook altijd achter bij de Rotterdamse. Globale conclusie in die voorgaande rapportages was meestal, dat de ontwikkelingen in Rotterdam en landelijk niet wezenlijk anders waren.

Figuur 1.7: Deelnamepercentages aan onbetaald werk in Nederland volgens het onderzoek Culturele veranderingen in Nederland (CV) van het SCP en in Rotterdam volgens het Vrijetijdsonderzoek (VTO) van OBI; 1995 tot en met 2015.



	2005	2005	2006	2007	2008	2009	2010	2011	2012	2013	2014	2015
Informele hulp, Nederland	16%	.	19%	.	22%	.	23%	.	24%	.	.	.
Rotterdam	.	28%	.	26%	.	32%	.	28%	.	30%	.	30%
Vrijwilligerswerk, Nederland	24%	.	25%	.	27%	.	27%	.	28%	.	26%	.
Rotterdam	.	30%	.	31%	.	30%	.	32%	.	36%	.	34%

Bron: Culturele veranderingen in Nederland (CV) van het SCP respectievelijk Vrijetijdsonderzoek (VTO) van OBI.

De voor een vergelijking meest bruikbare landelijke gegevens komen uit het onderzoek *Culturele veranderingen in Nederland (CV)* voor de *Leefsituatie-index (SLI)* van het Sociaal en Cultureel Planbureau (SCP). De meest recente gegevens zijn in december 2015 door het SCP beschreven in de publicatie *De sociale staat van Nederland 2015*⁴ en eerdere versies uit de betreffende reeks. Informele hulp komt in deze laatste versie niet meer aan de orde; het SCP is met betrekking tot informele hulp en mantelzorg inmiddels op andere terminologie en definities overgegaan. Eerder kwam informele hulp volgens de definitie en meetmethode van het SCP landelijk minder vaak voor dan in Rotterdam volgens de Rotterdamse manier van meten, maar was de trend landelijk wel sterker stijgend. Vrijwilligerswerk komt volgens het SCP landelijk eveneens wat minder vaak voor dan in Rotterdam volgens de Rotterdamse manier van meten, en het verschil lijkt de laatste jaren ook wat groter te zijn geworden.

Mede door de zachtheid van vrijwilligerscijfers concludeert het SCP dat zich op de lange termijn (2004-2015) landelijk geen duidelijke verandering heeft voorgedaan; een stabiliteit die de afgelopen jaren grosso modo steeds de uitkomst zou zijn als men verschillende onderzoeken naast elkaar legt.

1.6 “Stapeling” van vrijwilligerswerk, informele hulp en mantelzorg

Behalve naar de deelname aan vrijwilligerswerk en informele hulp, is de Rotterdammers in het VTO 2015 ook weer gevraagd of ze aan mantelzorg⁵ doen. In tegenstelling tot de meeste andere analyses over uitkomsten van VTO's worden de analyses over mantelzorg verricht over Rotterdammers van 13 tot en met 85 in plaats van 75 jaar. Op de zelfde wijze als over 2007 tot en met 2013 berekend⁶, zou in 2015 17% van de Rotterdammers van 13 jaar en ouder mantelzorger zijn, of de afgelopen twaalf maanden zijn geweest; een zelfde percentage als twee jaar geleden.

*Figuur 1.8: Mantelzorgers in Rotterdam; 2007 tot en met 2015*¹.

MANTELZORGER?	2007	2009	2011	2013	2015
Ja	14%	15%	13%	17%	17%
RESPONS	6.666	4.213	2.633	2.912	2.954

¹): Rotterdammers van 13 tot en met 85 jaar.

Mantelzorg is hulp bij het dagelijks functioneren die vrijwillig en onbetaald wordt verleend aan personen uit het sociale netwerk die vrij ernstige fysieke, verstandelijke of psychische beperkingen hebben, en die langer dan drie maanden of meer dan acht uur per week wordt verleend. Daarnaast verleent of verleende nog eens 3% zulke hulp korter dan drie maanden en minder dan acht uur per week. Zie voor de precieze vraagstelling het tweede deel van Bijlage II.

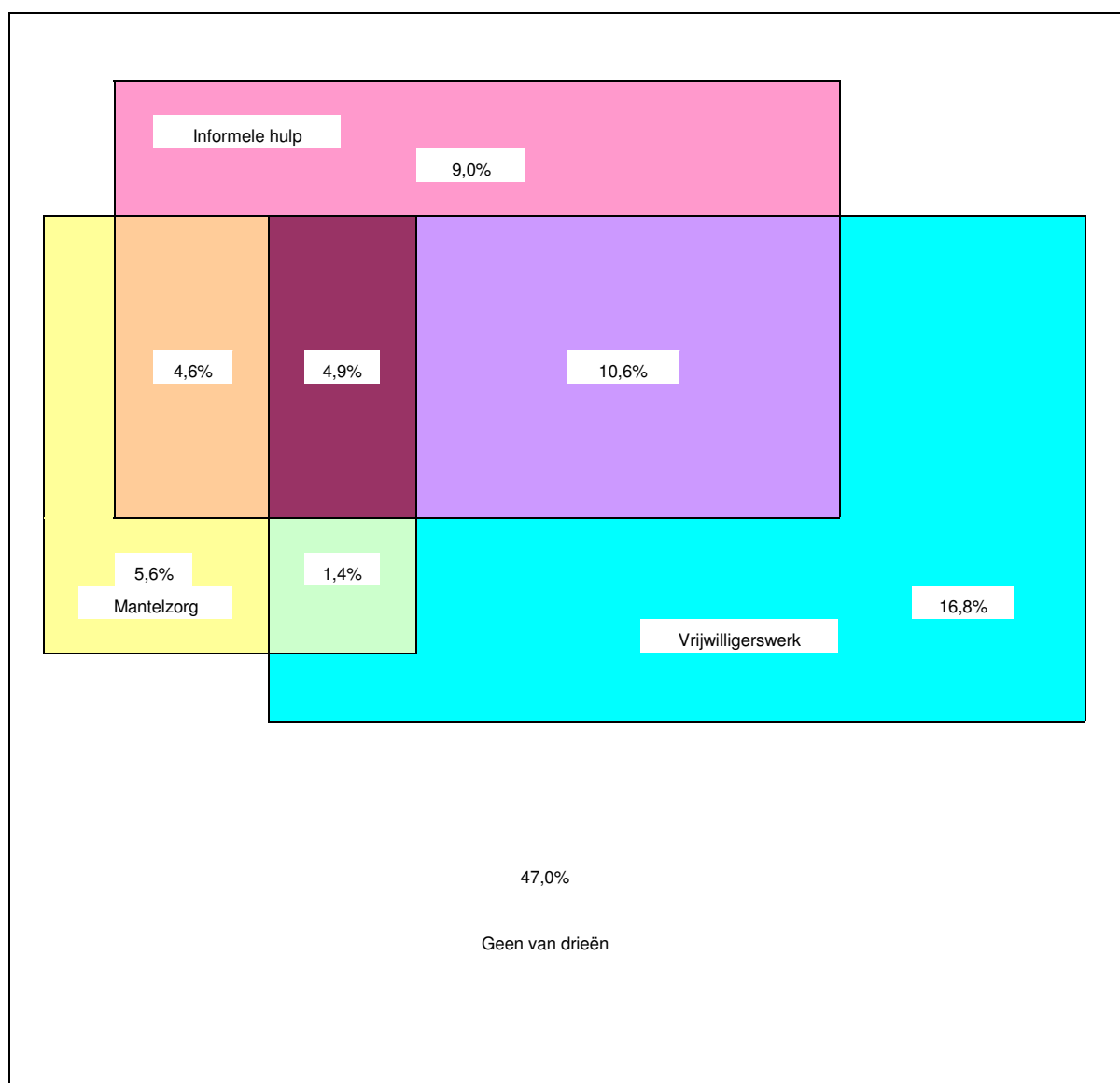
In de nu voorliggende paragraaf worden de deelnamepercentages aan vrijwilligerswerk, informele hulp en mantelzorg gecombineerd, en wordt nader stilgestaan bij de “stapeling” van deze drie vormen van onbetaalde activiteiten. Waar sprake is van alle drie deze soorten activiteiten, wordt ook wel gesproken van “superstapeling”.

Figuur 1.9 laat zien hoeveel Rotterdammers volgens het VTO 2015 aan vrijwilligerswerk, informele hulp, mantelzorg of een combinatie daarvan doen. Daarbij zijn ook Rotterdammers van 76 tot en met 85 jaar meegerekend, waardoor de deelnamepercentages voor onbetaald werk niet

helemaal identiek zijn aan die elders in deze rapportage⁷. Daarnaast zij er op gewezen, dat hier onder ‘mantelzorgers’ ook mensen worden verstaan die dat de afgelopen twaalf maanden waren maar “nu” niet meer, terwijl bij informele hulp en vrijwilligerswerk alleen mensen meegeteld zijn die dat “wel eens” doen.

Veel mantelzorgers doen tevens aan informele hulp. In totaal 5% van de Rotterdammers van 13 tot en met 85 jaar zegt zowel aan vrijwilligerswerk als aan informele hulp als aan mantelzorg te doen, en ook nog eens 5% zegt niet aan vrijwilligerswerk, maar wel aan informele hulp én aan mantelzorg te doen. Van de mantelzorgers doet daarmee meer dan de helft ook aan informele hulp, en van de informele helpers doet een derde ook aan mantelzorg.

Figuur 1.9a: Vrijwilligerswerk, informele hulp en mantelzorg in procenten¹; 2015.



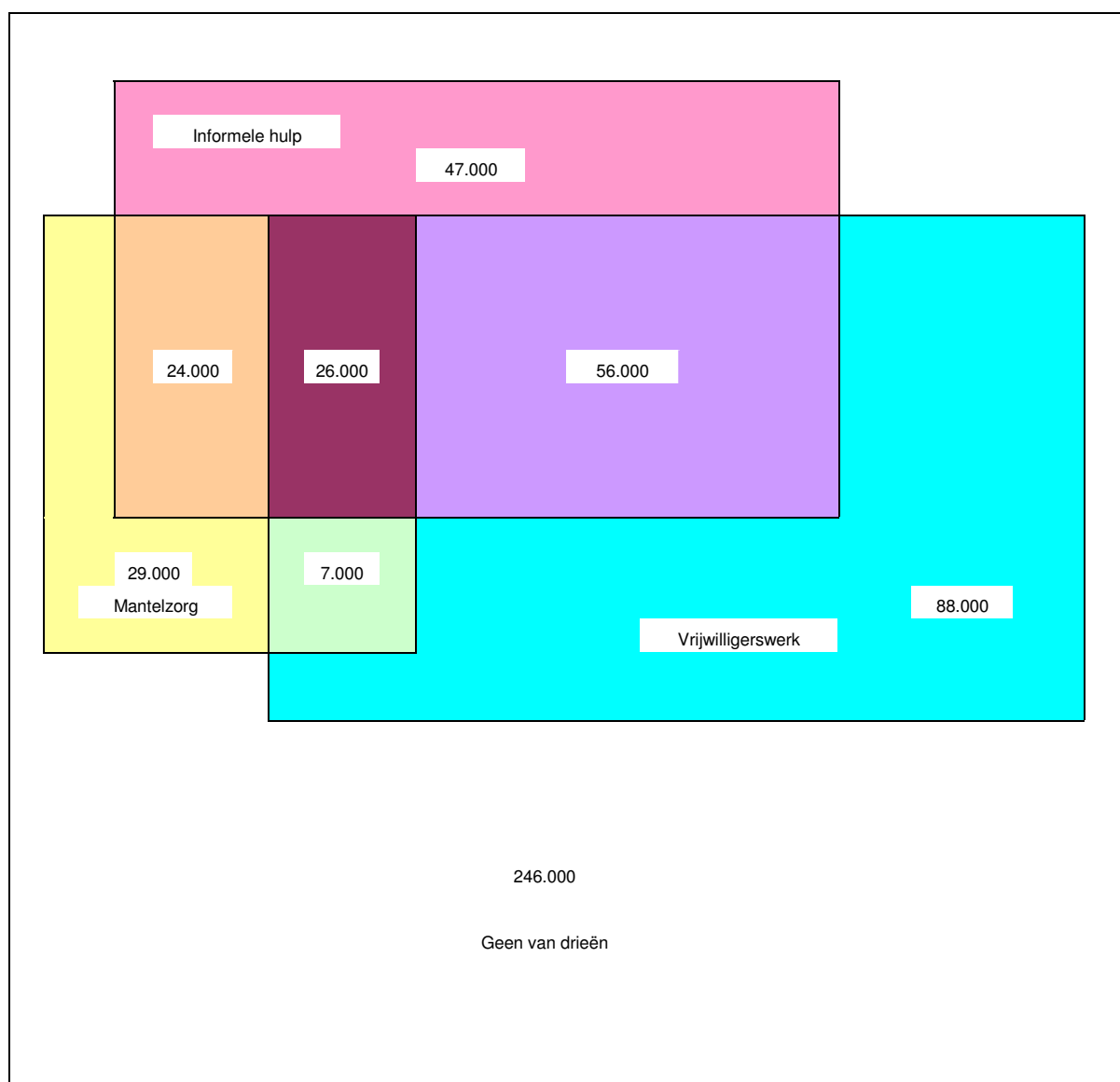
¹): Rotterdammers van 13 tot en met 85 jaar.

Van de 522.943 Rotterdammers van 13 jaar tot en met 85 jaar doet bijna de helft (47%) noch aan vrijwilligerswerk, noch aan informele hulp, noch aan mantelzorg. Anderzijds verrichten de volgende aantallen Rotterdammers zelfs méér dan één van deze soorten activiteiten:

- twee soorten: zo'n 55.000 Rotterdammers (11%) verrichten vrijwilligerswerk én informele hulp;
- twee soorten: zo'n 5.000 Rotterdammers (1%) verrichten vrijwilligerswerk én mantelzorg;
- twee soorten: zo'n 25.000 Rotterdammers (5%) verrichten informele hulp én mantelzorg;
- drie soorten: zo'n 25.000 Rotterdammers (5%) verrichten alle drie deze soorten activiteiten.

In totaal verrichten daarmee in het bijzonder ook zo'n 50.000 van de 88.000 mantelzorgers tevens informele hulp.

Figuur 1.9b: Vrijwilligerswerk, informele hulp en mantelzorg in aantallen¹; 2015.



¹): Rotterdammers van 13 tot en met 85 jaar, waarvan er op 1 januari 2015 in totaal 522.943 waren.

De percentages en aantallen “stapelaars” en “superstapelaars” liggen *iets* lager dan de percentages en aantallen die in het onderzoek in 2013 waren gemeten⁸, en daarmee weer op het niveau van 2011.

1.7 Actieve bewoners

Dit jaar zijn in het VTO ook twee vragen opgenomen over bewonersinitiatieven: of men zich wel eens op vrijwillige basis heeft ingezet bij een bewonersinitiatief, en of men wel eens heeft deelgenomen aan een bewonersinitiatief in de wijk.

17% van de Rotterdammers van 13 tot en met 75 jaar zegt zich wel eens op vrijwillige basis te hebben ingezet bij een bewonersinitiatief, en 22% zegt wel eens te hebben deelgenomen aan een bewonersinitiatief in de eigen wijk. In totaal 24% heeft op ten minste één van deze vragen met ‘ja’ geantwoord, en is dus op enigerlei wijze wel eens betrokken geweest bij een bewonersinitiatief.

In totaal 57% is op enigerlei wijze wel eens betrokken geweest bij een bewonersinitiatief of verricht onbetaald werk op vrijwillige basis; zij kunnen worden beschouwd als “actieve bewoners”.

Van de Rotterdammers die op enigerlei wijze wel eens betrokken zijn geweest bij een bewonersinitiatief verricht 39% tevens informele hulp en 50% tevens vrijwilligerswerk. (27% doet het zelfs allebei.) Dat is fors vaker dan andere Rotterdammers.

Noten

1. Zie: Sociaal en Cultureel Planbureau (SCP): *De sociale staat van Nederland 2015*; Den Haag, december 2015: tabel 8.2.
2. Als referentie zijn hier niet de “officiële” kenmerken van de Rotterdamse bevolking gebruikt, maar die *volgens de totale enquête*, opdat verschillen in respons per bevolkingsgroep hier niet het beeld vervuilen. Bijvoorbeeld: traditioneel zijn vrouwen, die de helft van de totale Rotterdamse bevolking uitmaken, wat oververtegenwoordigd in enquêtes; een paar procent méér vrouwelijke dan mannelijke vrijwilligers in de enquête zou dan ook niet een oververtegenwoordiging van vrouwen betekenen, maar een evenredige verdeling!
Voor over- en ondervertegenwoordigingen in de respons is door weging in een aantal opzichten gecorrigeerd; zie hierover uitgebreider in de enquêteverantwoording in Bijlage I.
3. Zie: Centrum voor Onderzoek en Statistiek (P.A. de Graaf): *Vrijwilligerswerk en informele hulp in Rotterdam 2013. Resultaten uit het Vrijtijdsonderzoek 2013*; Rotterdam, januari 2014: figuur 1.5b.
4. Zie: Sociaal en Cultureel Planbureau (SCP): *De sociale staat van Nederland 2015*; Den Haag, december 2015: paragraaf 8.3.
5. De Wet maatschappelijke ondersteuning (Wmo) verstaat onder mantelzorg langdurige zorg die niet in het kader van een hulpverlenend beroep wordt geboden aan een hulpbehoevende door personen uit diens directe omgeving, waarbij zorgverlening rechtstreeks voortvloeit uit de sociale relatie en de gebruikelijke zorg van huisgenoten voor elkaar overstijgt. Er bestaat een brede consensus in de Kamer over het feit dat er sprake is van mantelzorg als deze intensief en langdurig wordt verleend (meer dan 8 uur per week en langer dan 3 maanden). Minder dan dat is wel mantelzorg, maar krijgt beleidsmatig gezien minder aandacht, omdat mantelzorgers pas echt problemen gaan ondervinden als het verlenen van zorg intensief gedurende een langere periode gebeurt (EK 2005-2006, 30 131, C, blz. 59).
Voor hoe het verrichten van mantelzorg in de vragenlijst van het VTO wordt gemeten wordt verwezen naar Bijlage II, vraag 31 en 32.
6. Over de beantwoording van deze vragen in de VTO's van 2007, 2009, 2011 en 2013 is in het kader van de Zorgmonitor gerapporteerd in:
 - GGD Rotterdam-Rijnmond (S. van Zeele): *(Zwaar- en overbelaste) Mantelzorgers in Rotterdam. Nulmeting*; Rotterdam, juni 2008;
 - Centrum voor Onderzoek en Statistiek (M. Dujardin): *Mantelzorgers in Rotterdam 2007 - 2009*; Rotterdam, juni 2010;
 - Centrum voor Onderzoek en Statistiek (M. Dujardin): *Mantelzorgers in Rotterdam 2007 - 2011*; Rotterdam,

- april 2012; en
- Onderzoek en Business Intelligence (M. Dujardin): *Mantelzorgers in Rotterdam 2007 - 2013*; Rotterdam, februari 2014.

Over de beantwoording van deze vragen in het VTO 2015 zal begin 2016 door de afdeling Onderzoek en Business Intelligence tevens worden gerapporteerd.

Overigens betreffen de bovengenoemde rapportages Rotterdammers van 13 jaar en ouder; over het VTO 2013 betreft de rapportage Rotterdammers van 13 tot en met 85 jaar.

7. Inclusief Rotterdammers van 75 tot en met 85 jaar (en exclusief respondenten waarvan onbekend is of ze mantelzorger zijn) is het deelnamepercentage voor vrijwilligerswerk volgens het VTO 2015 33,1% in plaats van 33,9% en dat voor informele hulp 28,9% in plaats van 29,7%.
8. Vergelijk: Centrum voor Onderzoek en Statistiek (P.A. de Graaf): *Vrijwilligerswerk en informele hulp in Rotterdam 2013. Resultaten uit het Vrijetijdsonderzoek 2013*; Rotterdam, januari 2014: paragraaf 1.5.

2. SPECIFIEKE GROEPEN ONBETAALD WERKERS

In dit hoofdstuk wordt de deelname aan onbetaald werk door een aantal specifieke bevolkingsgroepen nader beschouwd. In het bijzonder wordt ook de ontwikkeling van hun vrijwilligerswerk in de tijd in grafiekvorm weergegeven. Daarbij is ook een meting uit de Omnibusenquête van 1992 meegenomen. Bij die meting past echter wel enige relativering. De Omnibusenquête heeft een wat ander karakter, en daarmee samenhangend kennelijk ook een wat andersoortige respons. Bovendien werden indertijd nog geen Turken en Marokkanen ondervraagd. Vanaf die van 1995 zijn de metingen goed vergelijkbaar.

2.1 Allochtonen en onbetaald werk

Percentages onbetaald werk

In deze paragraaf wordt de deelname aan onbetaald werk door niet-westerse allochtonen besproken en vergeleken met die van autochtonen.

Zoals in het vorige hoofdstuk al bleek, doen niet-westerse allochtonen wat minder vaak dan andere Rotterdammers aan informele hulp (28%; westerse allochtonen 25% en autochtonen 32%), en aan vrijwilligerswerk (31%; westerse allochtonen 33% en autochtonen 37%). Figuur 2.1 laat dit wat uitgebreider zien.

Overigens is er geen significant verschil tussen de eerste en de tweede generatie niet-westerse allochtonen in de deelname aan informele hulp (28% respectievelijk 26%) of vrijwilligerswerk (31% respectievelijk 28%).

Figuur 2.1: Deelnamepercentages aan onbetaald werk op vrijwillige basis in Rotterdam door niet-westerse allochtonen en autochtonen; 2015.

ONBETAALD WERK	Niet-westerse allochtonen	Autochtonen	Totaal (incl. westerse allochtonen)
Totaal informele hulp	28%	32%	30%
Totaal vrijwilligerswerk	31%	37%	34%
Alleen informele hulp	15%	15%	14%
Alleen vrijwilligerswerk	18%	19%	18%
Beide	13% +	18% +	16% +
Totaal onbetaald werk	45%	51%	48%
Geen van beide	55% +	49% +	52% +
	100%	100%	100%
RESPONS	1.044	1.394	2.732

Soort activiteiten

De lichte ondervertegenwoordiging van niet-westerse allochtonen bij informele hulp manifesteert zich vooral bij het geven van informatie en advies en het verrichten van diensten.

Figuur 2.2: Deelnamepercentages informele hulp naar soort door niet-westerse allochtonen en autochtonen; 2015.

SOORT INFORMELE HULP	Niet-westerse allochtonen	Autochtonen	Totaal (incl. westerse allochtonen)
Lichamelijke/huishoudelijke hulp	13%	15%	14%
Geestelijke/psychische hulp	6%	10%	8%
Informatie en advies	14%	18%	16%
Diensten verrichten	14%	18%	16%
Opvang kinderen	8%	9%	9%
Les geven	5%	3%	4%
Ontspanning, sport, spel, recreatie	6%	8%	7%
Overig werk met / hulp aan anderen	13%	12%	12%
Totaal	28%	32%	30%
<i>RESPONS</i>	<i>1.044</i>	<i>1.394</i>	<i>2.732</i>
Gemiddeld aantal soorten hulp	2,9	2,9	2,9

Figuur 2.3 laat op een zelfde manier de deelnamepercentages aan vrijwilligerswerk zien.

Figuur 2.3: Deelnamepercentages vrijwilligerswerk naar soort door niet-westerse allochtonen en autochtonen; 2015.

SOORT VRIJWILLIGERSWERK	Niet-westerse allochtonen	Autochtonen	Totaal (incl. westerse allochtonen)
Hulp aan zieken, bejaarden, gehandicapten	7%	6%	8%
Andere hulp- en dienstverlening	3%	2%	2%
Kinderopvang	4%	1%	2%
Jeugd- en jongerenwerk	6%	5%	5%
Onderwijs	8%	6%	7%
Kerk, moskee, levensbeschouw. organisatie	14%	6%	9%
Politieke organisatie	2%	1%	1%
Beroeps- of belangenorganisatie	3%	3%	3%
Vrouwenorganisatie	3%	1%	2%
Culturele organisatie	5%	4%	5%
Sportorganisatie	9%	11%	10%
Actie- of milieugroep	2%	1%	2%
Overige organisaties	9%	10%	9%
Totaal	31%	37%	34%
<i>RESPONS</i>	<i>1.044</i>	<i>1.394</i>	<i>2.732</i>
Gemiddeld aantal soorten organisaties	2,5	1,6	1,9

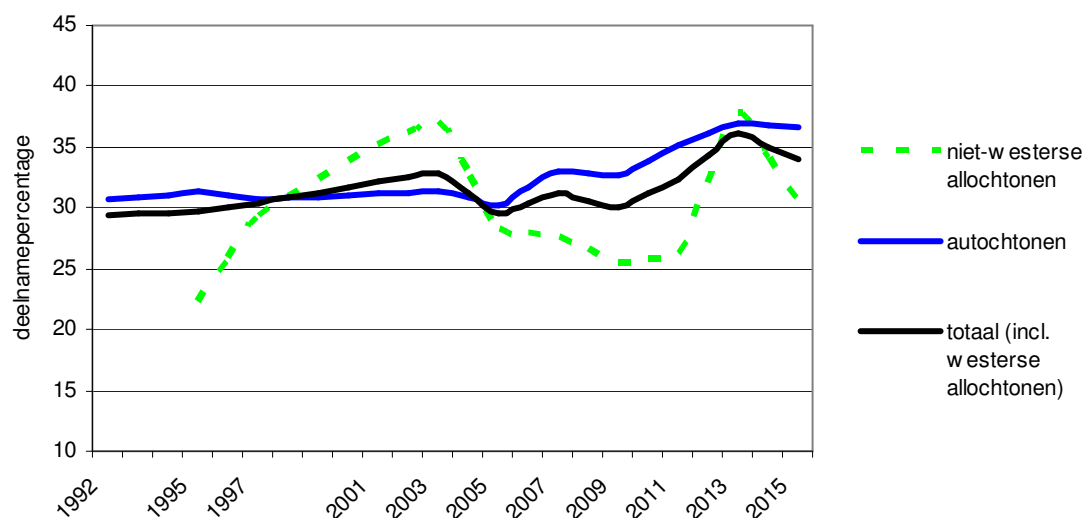
Aan de meeste soorten vrijwilligerswerk doen niet-westerse allochtonen méér dan autochtonen. Zij doen dat namelijk gemiddeld in veel méér soorten organisaties: gemiddeld in 2,5 soorten organisaties, en autochtonen maar in 1,6 soorten organisaties. Net als bij voorgaande metingen blijken de niet-westerse allochtonen vooral vaak actief te zijn in religieuze of levensbeschouwelijke organisaties: 14%. Bij autochtonen is dit maar 6%. In sportorganisaties doen niet-westerse alloch-

tonen iets minder vaak vrijwilligerswerk dan autochtonen: 9% respectievelijk 11%.

Ontwikkeling van de deelname aan het vrijwilligerswerk

De deelname van niet-westerse allochtonen aan het vrijwilligerswerk varieert sterk per meting. Bij de vorige meting werd een spectaculaire toename gemeten, maar die is nu voor een groot deel weer tenietgedaan. De lichte afname van het totale vrijwilligerswerk dit jaar komt bijna geheel voor rekening van de niet-westerse allochtonen.

Figuur 2.4: Deelnamepercentages vrijwilligerswerk van autochtonen en van niet-westerse allochtonen; 1992 tot en met 2015.



2.2 Mensen met dan wel zonder betaald werk en onbetaald werk

Percentages onbetaald werk

Zoals in paragraaf 1.3 al bleek, is de deelname aan onbetaald werk bij Rotterdammers zónder betaald werk even groot als die bij Rotterdammers mét betaald werk. *Binnen* die groep zijn er van oudsher echter grote verschillen: tussen verschillende “soorten” mensen zonder betaald werk, en ook tussen de twee soorten onbetaald werk. In deze paragraaf zijn mensen zonder betaald werk uitgesplitst in uitkeringsontvangers (mensen met een arbeidsongeschiktheids-, werkloosheids- of bijstandsuitkering), gepensioneerden en overige baanlozen (zoals huisvrouwen en scholieren/studenten).

Onbekend is in hoeverre mensen met een uitkering hun onbetaald werk verrichten door aandrang van de uitkerende instantie, en ook kan onderscheid tussen WW-ers en Wwb-ers op basis van de vragenlijst niet kan worden gemaakt.

De belangrijkste verschillen bij mensen zonder betaald werk: gepensioneerden doen méér dan anderen aan informele hulp en minder aan vrijwilligerswerk, en de overige baanlozen doen minder vaak aan informele hulp.

Figuur 2.5: Deelnamepercentages aan onbetaald werk op vrijwillige basis in Rotterdam door mensen zonder en mét betaald werk; 2015.

ONBETAALD WERK	Sociaal-economische categorie				Totaal
	uitkerings- ontvangers	gepensio- neerden	overig zonder betaald werk	mét betaald werk	
Totaal informele hulp	30%	35%	24%	31%	30%
Totaal vrijwilligerswerk	34%	29%	34%	35%	34%
Alleen informele hulp	14%	19%	12%	13%	14%
Alleen vrijwilligerswerk	19%	14%	22%	18%	18%
Beide	16% +	15% +	12% +	17% +	16% +
Totaal onbetaald werk	48%	48%	46%	48%	48%
Geen van beide	52% +	52% +	54% +	52% +	52% +
	100%	100%	100%	100%	100%
<i>RESPONS</i>	<i>353</i>	<i>324</i>	<i>514</i>	<i>1.418</i>	<i>2.732</i>

Soort activiteiten

Uitkeringsontvangers doen wat minder vaak aan het geven van informatie en advies en het verrichten van diensten. Gepensioneerden doen wat vaker aan geestelijke/psychische hulp, en de overige baanlozen doen wat minder vaak aan het geven van informatie en advies.

Figuur 2.6: Deelnamepercentages informele hulp naar soort door mensen zonder en mét betaald werk; 2015.

SOORT INFORMELE HULP	Sociaal-economische categorie				Totaal
	uitkerings- ontvangers	gepensio- neerden	overig zonder betaald werk	mét betaald werk	
Lichamelijke/huishoudelijke hulp	14%	13%	13%	14%	14%
Geestelijke/psychische hulp	8%	11%	7%	9%	8%
Informatie en advies	12%	16%	13%	17%	16%
Diensten verrichten	12%	16%	14%	17%	16%
Opvang kinderen	8%	7%	11%	8%	9%
Les geven	4%	2%	5%	4%	4%
Ontspanning, sport, spel, recreatie	5%	4%	8%	9%	7%
Overig werk met / hulp aan anderen	16%	8%	12%	13%	12%
Totaal	30%	35%	24%	31%	30%
<i>RESPONS</i>	<i>353</i>	<i>324</i>	<i>514</i>	<i>1.418</i>	<i>2.732</i>
Gemiddeld aantal soorten hulp	2,6	2,2	3,4	2,9	2,9

Figuur 2.7 laat op een zelfde manier de deelnamepercentages aan vrijwilligerswerk per sociaal-economische categorie zien.

Figuur 2.7: Deelnamepercentages vrijwilligerswerk naar soort door mensen zonder en mét betaald werk; 2015.

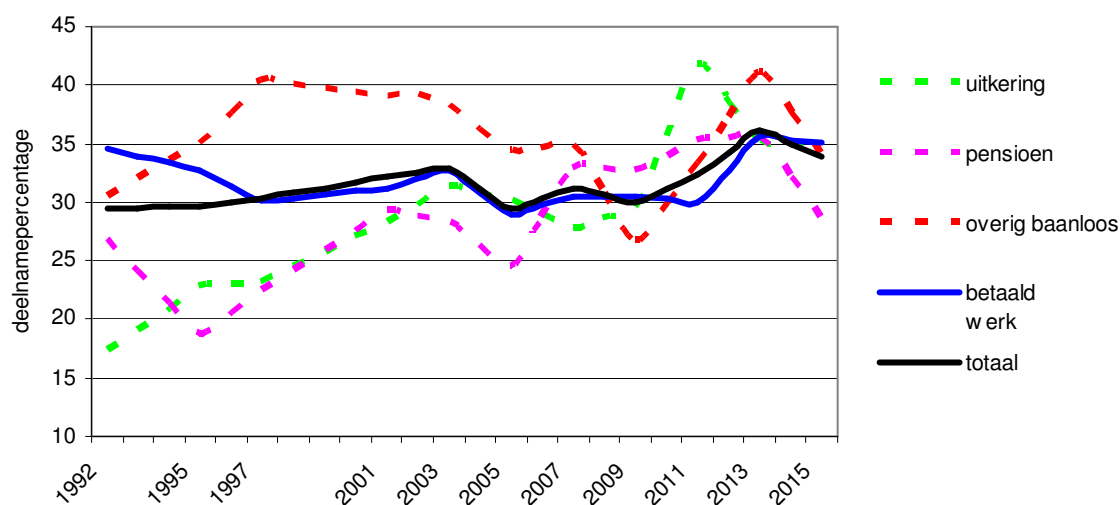
SOORT VRIJWILLIGERSWERK	Sociaal-economische categorie				Totaal
	uitkerings- ontvangers	gepensio- neerden	overig zonder betaald werk	mét betaald werk	
Hulp aan zieken, bejaarden, gehandicapten	7%	8%	8%	5%	6%
Andere hulp- en dienstverlening	5%	1%	4%	2%	2%
Kinderopvang	2%	1%	4%	2%	2%
Jeugd- en jongerenwerk	5%	1%	7%	5%	5%
Onderwijs	6%	3%	9%	7%	7%
Kerk, moskee, levensbeschouw. organisatie	6%	7%	10%	10%	9%
Politieke organisatie	3%	0%	1%	1%	1%
Beroeps- of belangenorganisatie	2%	3%	1%	4%	3%
Vrouwenorganisatie	2%	1%	2%	2%	2%
Culturele organisatie	3%	2%	5%	5%	5%
Sportorganisatie	3%	4%	11%	13%	10%
Actie- of milieugroep	1%	1%	2%	2%	2%
Overige organisaties	14%	10%	8%	8%	9%
Totaal	34%	29%	34%	35%	34%
<i>RESPONS</i>	<i>353</i>	<i>324</i>	<i>514</i>	<i>1.418</i>	<i>2.732</i>
Gemiddeld aantal soorten organisaties	1,7	1,5	2,1	1,9	1,9

Mensen met een uitkering en gepensioneerden zijn veel minder vaak dan anderen actief in sportorganisaties, en ook minder vaak in religieuze of levensbeschouwelijke organisaties.

Ontwikkeling van de deelname aan het vrijwilligerswerk

Zoals in figuur 2.8 is te zien, is de deelname aan vrijwilligerswerk onder mensen met een uitkering (zie de groene stippellijn) in de loop der tijd flink toegenomen: hoewel het deelnamepercentage de laatste jaren (na de hoge piek in 2011) weer wat minder lijkt, is de trendmatige ontwikkeling sterk stijgend. De schommelingen van jaar op jaar worden vooral ook veroorzaakt door de vrij grote onnauwkeurigheidsmarge doordat het meestal slechts kleine aantallen respondenten betreft. (De huidige meting van 34% bij 353 respondenten betekent een onnauwkeurigheidsmarge van 5%!) Ook de deelnamepercentages van de andere deelgroepen van mensen zonder betaald werk fluctueren door de bescheiden aantallen respondenten nogal sterk. Op de lange termijn lijken zij bij de uitkeringsontvangers en de gepensioneerden echter wel toe te nemen; bij de overige baanlozen is moeilijk een trend te zien.

Figuur 2.8: Deelnamepercentages vrijwilligerswerk van Rotterdammers zonder en mét betaald werk; 1992 tot en met 2015.



2.3 Jongeren en onbetaald werk

Percentages onbetaald werk

Jongeren geven even vaak aan vrijwilligerswerk te doen als anderen, en doen veel minder vaak aan informele hulp.

Figuur 2.9: Deelnamepercentages aan onbetaald werk Rotterdam door jongeren; 2015.

ONBETAALD WERK	Jongeren (16-25 jaar)	25 jaar en ouder	Totaal (incl. 13-16 jaar)
Totaal informele hulp	23%	32%	30%
Totaal vrijwilligerswerk	34%	34%	34%
Alleen informele hulp	10%	15%	14%
Alleen vrijwilligerswerk	21%	17%	18%
Beide	12% +	17% +	16% +
Totaal onbetaald werk	44%	49%	48%
Geen van beide	56% +	51% +	52% +
Totaal	100%	100%	100%
RESPONS	445	2.182	2.732

Soort activiteiten

De lagere deelname aan informele hulp van jongeren geldt ook voor de meeste afzonderlijke soorten informele hulp.

Figuur 2.10: Deelnamepercentages informele hulp naar soort door jongeren; 2015.

SOORT INFORMELE HULP	Jongeren (16-25 jaar)	25 jaar en ouder	Totaal (incl. 13-16 jaar)
Lichamelijke/huishoudelijke hulp	10%	15%	14%
Geestelijke/psychische hulp	5%	10%	8%
Informatie en advies	11%	17%	16%
Diensten verrichten	12%	17%	16%
Opvang kinderen	8%	9%	9%
Les geven	4%	4%	4%
Ontspanning, sport, spel, recreatie	10%	7%	7%
Overig werk met / hulp aan anderen	9%	13%	12%
Totaal	23%	32%	30%
RESPONS	445	2.182	2.732
Gemiddeld aantal soorten hulp	3,1	2,9	2,9

Figuur 2.11 laat op de zelfde manier de soorten vrijwilligerswerk zien.

Figuur 2.11: Deelnamepercentages vrijwilligerswerk naar soort door jongeren; 2015.

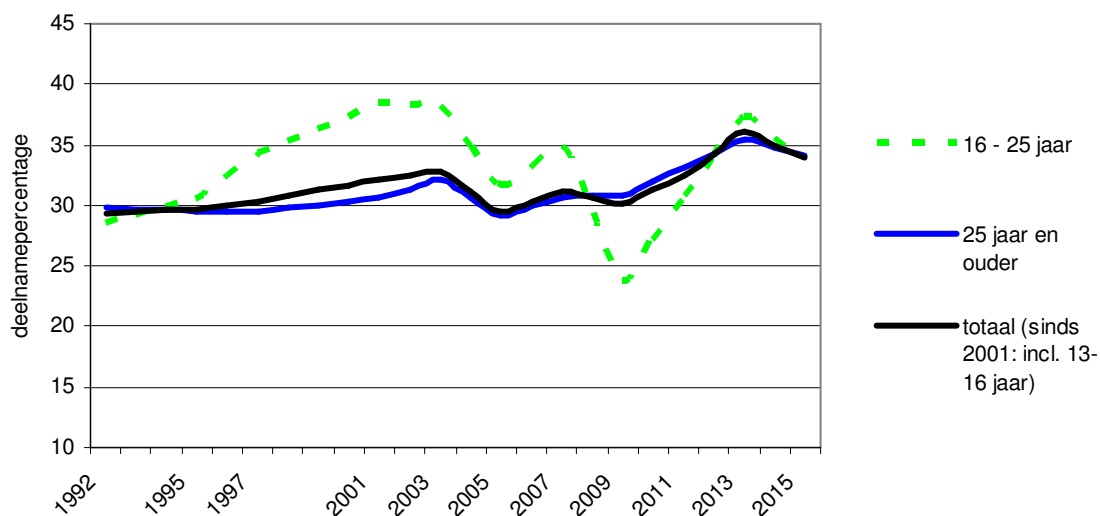
SOORT VRIJWILLIGERSWERK	Jongeren (16-25 jaar)	25 jaar en ouder	Totaal (incl. 13-16 jaar)
Hulp aan zieken, bejaarden, gehandicapten	5%	7%	6%
Andere hulp- en dienstverlening	2%	3%	2%
Kinderopvang	3%	2%	2%
Jeugd- en jongerenwerk	8%	4%	5%
Onderwijs	6%	6%	7%
Kerk, moskee, levensbeschouw. organisatie	7%	10%	9%
Politieke organisatie	2%	1%	1%
Beroeps- of belangenorganisatie	1%	4%	3%
Vrouwenorganisatie	1%	2%	2%
Culturele organisatie	6%	4%	5%
Sportorganisatie	12%	9%	10%
Actie- of milieugroep	1%	2%	2%
Overige organisaties	7%	10%	9%
Totaal	34%	34%	34%
RESPONS	445	2.182	2.732
Gemiddeld aantal soorten organisaties	1,8	1,9	1,9

Jongeren die binnen vrijwilligersorganisaties of verenigingen actief zijn, doen dit het meest, en ook méér dan anderen, in sportorganisaties en in jeugd- en jongerenwerk. In religieuze en levensbeschouwelijke organisaties zijn zij juist wat minder vaak actief.

Ontwikkeling van de deelname aan het vrijwilligerswerk

De deelname van jongeren aan het vrijwilligerswerk was lange tijd bovengemiddeld, maar nam in 2009 fors af tot een benedengemiddeld niveau. Sindsdien heeft het zich echter weer helemaal hersteld tot een gemiddeld niveau.

Figuur 2.12: Deelnamepercentages vrijwilligerswerk van Rotterdammers van 16 tot 25 jaar en van Rotterdammers vanaf 25 jaar; 1992 tot en met 2015.



Ook bij jongeren wordt het grillige verloop van de deelname aan vrijwilligerswerk in belangrijke mate veroorzaakt door de vrij grote onnauwkeurigheidsmarge doordat het meestal slechts kleine aantallen respondenten betreft (de meting van 34% bij 445 respondenten betekent een onnauwkeurigheidsmarge van 5%!); al kon de forse daling in 2009 niet alleen aan te kleine aantalen respondenten worden geweten.

2.4 Ouderen en onbetaald werk

Percentages onbetaald werk

Tot slot wordt in deze paragraaf nader gekeken naar ouderen: Rotterdammers van 55 jaar en ouder, wat overigens een kwart van de totale Rotterdamse bevolking is. In de praktijk van het Vrijetijdsonderzoek wil dat zeggen: Rotterdammers van 55 tot en met 75 jaar.

De deelname aan informele hulp is bij ouderen veel hoger dan bij Rotterdammers onder de 55 jaar; de deelname aan vrijwilligerswerk is wat minder. Zie figuur 2.13.

Figuur 2.13: Deelnamepercentages aan onbetaald werk Rotterdam door ouderen; 2015.

ONBETAALD WERK	Ouderen (55 t/m 75 jaar)	Jonger dan 55 jaar	Totaal
Totaal informele hulp	36%	28%	30%
Totaal vrijwilligerswerk	30%	35%	34%
Alleen informele hulp	21%	12%	14%
Alleen vrijwilligerswerk	15%	19%	18%
Beide	<u>15% +</u>	<u>16% +</u>	<u>16% +</u>
Totaal onbetaald werk	50%	47%	48%
Geen van beide	<u>50% +</u>	<u>53% +</u>	<u>52% +</u>
Totaal	100%	100%	100%
RESPONS	736	1.996	2.732

Soort activiteiten

Dat ouderen méér aan informele hulp doen, geldt voor bijna alle soorten informele hulp, zoals te zien is in figuur 2.14.

Figuur 2.14: Deelnamepercentages informele hulp naar soort door ouderen; 2015.

SOORT INFORMELE HULP	Ouderen (55 t/m 75 jaar)	Jonger dan 55 jaar	Totaal
Lichamelijke/huishoudelijke hulp	16%	13%	14%
Geestelijke/psychische hulp	13%	7%	8%
Informatie en advies	18%	15%	16%
Diensten verrichten	18%	15%	16%
Opvang kinderen	10%	8%	9%
Les geven	2%	4%	4%
Ontspanning, sport, spel, recreatie	7%	8%	7%
Overig werk met / hulp aan anderen	13%	12%	12%
Totaal	36%	28%	30%
RESPONS	736	1.996	2.732
Gemiddeld aantal soorten hulp	2,7	3,0	2,9

Figuur 2.15 laat op de zelfde manier de soorten vrijwilligerswerk zien.

Ouderen die binnen vrijwilligersorganisaties of verenigingen actief zijn, doen dit het meest, maar niet vaker dan anderen, in religieuze en levensbeschouwelijke organisaties en in organisaties voor hulp aan zieken, bejaarden en gehandicapten (8%). Bij sportorganisaties zijn ze nog niet half zo vaak actief als jongere Rotterdammers.

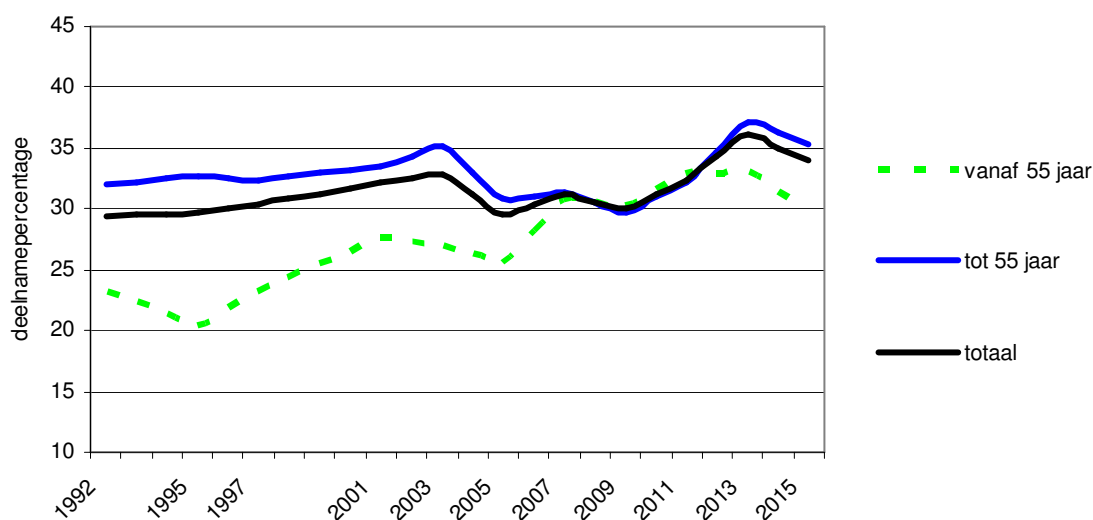
Figuur 2.15: Deelnamepercentages vrijwilligerswerk naar soort door ouderen; 2015.

SOORT VRIJWILLIGERSWERK	Ouderen (55 t/m 75 jaar)	Jonger dan 55 jaar	Totaal
Hulp aan zieken, bejaarden, gehandicapten	8%	6%	6%
Andere hulp- en dienstverlening	1%	3%	2%
Kinderopvang	0%	3%	2%
Jeugd- en jongerenwerk	2%	6%	5%
Onderwijs	2%	8%	7%
Kerk, moskee, levensbeschouw. organisatie	8%	9%	9%
Politieke organisatie	1%	2%	1%
Beroeps- of belangenorganisatie	4%	3%	3%
Vrouwenorganisatie	2%	2%	2%
Culturele organisatie	3%	5%	5%
Sportorganisatie	5%	12%	10%
Actie- of milieugroep	1%	2%	2%
Overige organisaties	10%	9%	9%
Totaal	30%	35%	34%
RESPONS	736	1.996	2.732
Gemiddeld aantal soorten organisaties	1,6	2,0	1,9

Ontwikkeling van de deelname aan het vrijwilligerswerk

De deelname van ouderen aan het vrijwilligerswerk tenslotte is sinds de negentiger jaren flink toegenomen: van toentertijd ver onder het gemiddelde niveau tot gemiddeld sinds 2007. De laatste jaren blijven de ouderen echter weer wat achter.

Figuur 2.16: Deelnamepercentages vrijwilligerswerk van Rotterdammers van 55 tot en met 75 jaar en van Rotterdammers tot 55 jaar; 1992 tot en met 2015.



3. HET AANTAL BESTEDE UREN EN DE REGELMAAT

Ook is in de enquête weer gevraagd naar de hoeveelheid tijd die in het onbetaalde werk wordt gestoken, en hoe regelmatig de genoemde vormen van onbetaald werk worden gedaan.

3.1 Aantal bestede uren

Allereerst is gevraagd, hoeveel uur men gemiddeld besteedt aan al het onbetaalde werk uit de voorgaande vragen. Dit is kennelijk voor velen moeilijk in te schatten: van oudsher wordt deze vraag door veel onbetaald werkers niet beantwoord, en de uitkomsten uit figuur 3.1 zijn dan ook niet al te “hard”.

Figuur 3.1: Aan het onbetaalde werk bestede tijd naar soort onbetaald werk; 2015.

AANTAL BESTEDE UREN	Alleen informele hulp	Alleen vrijwilligerswerk	Informele hulp én vrijwilligerswerk	Alle onbetaald werkers
Minder dan een uur per week	24%	29%	9%	21%
Ongeveer 1 uur per week	21%	16%	16%	18%
Ongeveer 2 uur per week	16%	12%	20%	16%
3-4 uur per week	16%	16%	20%	17%
5-10 uur per week	13%	13%	21%	16%
11-20 uur per week	6%	11%	10%	9%
Meer dan 20 uur per week	5%	3%	4%	4%
Totaal	100%	100%	100%	100%
Gemiddeld aantal uren per week ¹	4,2	4,5	5,4	4,7
RESPONS	257	395	405	1.057

¹): Het gemiddelde aantal uren is geschat op basis van de opgegeven categorie.

Eén op de vijf Rotterdammers die onbetaald werk verrichten en de daaraan bestede tijd kunnen inschatten, besteedt daar minder dan een uur per week aan, en ruim de helft besteedt er niet meer dan ongeveer twee uur per week aan. Eén op de acht besteedt er méér dan tien uur per week aan.

Uit de antwoorden op de vraag naar de hoeveelheid aan onbetaald werk bestede tijd kan ook een gemiddelde hoeveelheid tijd worden geschat¹. Gemiddeld besteden de hierin actieve Rotterdammers zo'n 4,7 uur per week aan onbetaald werk; per Rotterdammer is dat zo'n 2,3 uur. In totaal zou daarmee in Rotterdam zo'n 1,1 miljoen uur per week worden besteed aan onbetaald werk, wat gelijk staat aan zo'n 30.000 arbeidsplaatsen van 38 uur per week.

Voorts impliceert deze schatting dat de 54% van de onbetaald werkers die er niet meer dan twee uur per week aan besteedt daarmee slechts 13% van de totale tijd van onbetaald werkers voor zijn rekening neemt, terwijl anderzijds de 13% die er méér dan tien uur per week aan besteedt daarmee 49% voor zijn rekening neemt.

Deze schattingen zijn echter ruw, en gebaseerd op een slecht beantwoorde vraag.

Landelijk bestaat een vergelijkbaar beeld: vrijwilligers besteden gemiddeld 4 uur per week aan vrijwilligerswerk, maar de meeste vrijwilligers doen hun vrijwilligerswerk in minder dan één uur per week, en slechts één op de zes besteedt er 8 of meer uur per week aan².

Eerder is deze vraag naar de bestede tijd ook in een aantal VTO's gesteld. Vergelijking met de beantwoording bij eerdere metingen (zie figuur 3.2) leert, dat er in grote lijnen weinig verandert: ook vroeger besteedden slechts weinig Rotterdammers echt véél tijd aan hun onbetaald werk. Niettemin lijkt er de laatste jaren toch wel sprake van een toename van de hoeveelheid bestede tijd.

Figuur 3.2: Aan al het onbetaalde werk tezamen bestede tijd; 1995 tot en met 2015.

AANTAL BESTEDE UREN	1995	1997	(...)	2005	2007	2009	2011	2013	2015
Minder dan een uur per maand							15%	1%	
Minder dan een uur per week	28%	27%	.	23%	27%	19%	13%	6%	21%
Ongeveer 1 uur per week	20%	17%	.	20%	18%	20%	19%	20%	18%
Ongeveer 2 uur per week	18%	21%	.	19%	19%	19%	19%	20%	16%
3-4 uur per week	17%	17%	.	18%	17%	18%	18%	20%	17%
5-10 uur per week	13%	11%	.	13%	13%	15%	11%	22%	16%
11-20 uur per week	3%	4%	.	4%	5%	6%	5%	8%	9%
Meer dan 20 uur per week	2%	3%	.	2%	2%	2%	1%	3%	4%
Totaal	100%	100%	.	100%	100%	100%	100%	100%	100%
Gemiddeld aantal uren per week	3,2	3,5	.	3,5	3,5	4,1	3,0	5,1	4,7
RESPONS	576	562	.	1.169	2.830	1.480	1.061	1.176	1.057

N.B.: Behalve in 2013 is het gemiddelde aantal uren geschat op basis van de opgegeven categorie; in 2013 is de indeling in categorieën gebaseerd op het opgegeven aantal uren. Dit verschil moet de belangrijkste verklaring zijn van de verschillen tussen 2013 en andere jaren, waarbij die laatste manier vooralsnog geloofwaardiger lijkt.

3.2 Regelmaat

Vervolgens is gevraagd, hoe *regelmatig* men de genoemde vormen van onbetaald werk doet. Figuur 3.3 laat zien met welke regelmaat het onbetaald werk wordt verricht.

Figuur 3.3: De regelmaat naar soort onbetaald werk; 2011 tot en met 2015.

REGELMAAT	Alleen informele hulp			Alleen vrijwilligerswerk			Informele hulp én vrijwilligerswerk			Alle onbetaald werkers		
	2011	2013	2015	2011	2013	2015	2011	2013	2015	2011	2013	2015
Eén of enkele keren per jaar of minder	10%	12%	15%	19%	22%	17%	9%	11%	8%	13%	15%	13%
Minder dan eens per maand	13%	10%	9%	9%	8%	7%	6%	7%	4%	9%	8%	6%
Ongeveer één keer per maand	8%	11%	11%	11%	14%	11%	9%	13%	11%	10%	13%	11%
Enkele keren per maand	16%	20%	18%	14%	16%	17%	19%	22%	19%	17%	20%	18%
Ongeveer één keer per week	27%	20%	22%	23%	23%	22%	24%	16%	26%	24%	20%	23%
Vaker dan één keer per week	25%	27%	25%	23%	17%	26%	32%	30%	33%	28%	25%	28%
Totaal	100%	100%	100%	100%	100%	100%	100%	100%	100%	100%	100%	100%
RESPONS	235	292	260	376	420	396	453	505	409	1.064	1.217	1.065

Eén op de vijf Rotterdammers die onbetaald werk verrichten, doet dit werk minder dan eens per maand. Anderzijds is de helft minstens één keer per week bezig. Informele hulp lijkt even vaak een hogere frequentie te kennen als vrijwilligerswerk.

Vergeleken met twee jaar eerder is de frequentie van het onbetaalde werk weer toegenomen tot het niveau van 2011.

Noten

1. De voorgelegde urenklassen zijn daarbij, net als in eerdere jaren, als volgt omgezet in aantallen uren:
 - minder dan een uur per week: 0,5 uur;
 - ongeveer 1 uur per week: 1 uur;
 - ongeveer 2 uur per week: 2 uur;
 - 3-4 uur per week: 3,5 uur;
 - 5-10 uur per week: 7,5 uur;
 - 11-20 uur per week: 15,5 uur;
 - meer dan 20 uur per week: 25 uur.
2. Zie: Centraal Bureau voor de Statistiek (Judith Arends en Linda Flöthe): *Wie doet vrijwilligerswerk? Sociaaleconomische trends 2015/04*; Den Haag / Heerlen, 2015: blz. 4.

4. VRAGEN OVER VRIJWILLIGERSWERK

Net als in 2013, is ook dit jaar gevraagd of men wel eens heeft gehoord van de vrijwilligerscentrale 'Vrijwilligerswerk Rotterdam' die sinds enkele jaren in Rotterdam bestaat, en of men weet waar die voor bedoeld is (vraag 25; zie Bijlage II.1). Figuur 4.1 laat zien, dat 'Vrijwilligerswerk Rotterdam' de laatste twee jaar iets bekender geworden is, en inmiddels bij een kwart van de Rotterdammers bekend is. Die grotere bekendheid betreft echter voor een belangrijk deel mensen die er wel eens van gehoord hebben, maar niet weten waar 'Vrijwilligerswerk Rotterdam' voor bedoeld is.

Figuur 4.1: Bekendheid van de vrijwilligerscentrale 'Vrijwilligerswerk Rotterdam'; 2013 en 2015.

BEKENDHEID 'VRIJWILLIGERSWERK ROTTERDAM'	Doet nu al vrijwilligerswerk		Doet nu geen vrijwilligerswerk		Totaal	
	2013	2015	2013	2015	2013	2015
Nee, nooit van gehoord	68%	57%	77%	68%	74%	64%
Ja, maar ik weet niet waar die voor bedoeld is	9%	15%	7%	10%	8%	12%
Subtotaal onbekend	77%	72%	84%	78%	82%	76%
Ja, daar kan je je aanmelden als je vrijwilligerswerk wilt gaan doen	20%	25%	15%	20%	17%	22%
Ja, daar kan je terecht als je hulp nodig hebt bij je vrijwilligerswerk	6%	8%	2%	3%	3%	4%
Ja, daar kunnen vrijwilligers werken als ze werkruimte nodig hebben*	2%	3%	2%	2%	2%	3%
Totaal	105%	109%	103%	103%	104%	105%
RESPONS	1.027	922	1.722	1.742	2.749	2.664

N.B.: De percentages tellen op tot méér dan 100%, omdat meerdere antwoorden mogelijk waren. De met een '*' aangegeven antwoordmogelijkheid is een foutief antwoord; de twee daarboven zijn correct.

64% van de Rotterdammers geeft toe, nooit van 'Vrijwilligerswerk Rotterdam' gehoord te hebben, en nog eens 12% zegt er wel eens van gehoord te hebben, maar niet te weten waar die voor bedoeld is. De overige 24% beweert dus, wél bekend te zijn met 'Vrijwilligerswerk Rotterdam' en zijn doel. Van hen heeft echter een aantal (bijna één op de tien) (ook) het verkeerde antwoord aangekruist als zouden vrijwilligers daar kunnen werken als ze werkruimte nodig hebben.

22% van de Rotterdammers zou blijken de beantwoording van deze vraag weten dat je je daar kan aanmelden als je vrijwilligerswerk wilt gaan doen, en 4% dat je daar terecht kan als je hulp nodig hebt bij je vrijwilligerswerk.

Bij vrijwilligers ligt de bekendheid van 'Vrijwilligerswerk Rotterdam' iets hoger dan bij de overige Rotterdammers: 57% heeft er nooit van gehoord, en 28% beweert bekend te zijn met 'Vrijwilligerswerk Rotterdam' en zijn doel.

5. POTENTIELE GROEI VAN HET VRIJWILLIGERSWERK

In het Vrijtijdsonderzoek wordt ook altijd gevraagd, of men onbetaald werk voor een organisatie zou willen doen als men daarvoor gevraagd wordt, dan wel bereid zou zijn om daar méér tijd aan te besteden. In het verleden werd dan aan de bereidwilligen vervolgens ook gevraagd of ze onbetaald werk voor een vrijwilligersorganisatie zouden willen doen waarbij ze mensen *in de eigen wijk* helpen. In 2015 is deze volgorde omgekeerd: eerst is aan iedereen gevraagd of ze (meer) onbetaald werk zouden willen doen voor een organisatie waarbij ze mensen in de eigen wijk zouden helpen als ze daarvoor gevraagd zouden worden, en vervolgens is ook iedereen gevraagd of ze (meer) vrijwilligerswerk zouden willen doen voor een ander soort organisatie; dus niet een organisatie waarbij ze (alleen) mensen in de eigen wijk zouden helpen (vraag 26 en 27; zie Bijlage II). Deze andere constructie maakt vergelijking van de uitkomsten slecht vergelijkbaar met eerdere uitkomsten.

5.1 Potentiële aanwas

20% van de Rotterdammers zegt, indien daarvoor gevraagd, onbetaald werk te willen doen voor een organisatie waarbij ze mensen in de eigen wijk zouden helpen. 45% wil dat niet, en 35% weet het (nog) niet; waarschijnlijk veelal ook omdat dat van verdere vorm en voorwaarden zal afhangen. De bereidheid komt vooral van Rotterdammers die nu ook al aan vrijwilligerswerk doen (27% 'ja', 39% 'nee' en 34% 'weet niet'), maar ook van de Rotterdammers die nu nog géén vrijwilligerswerk doen staat 17% hier positief tegenover (en weet 35% het (nog) niet).

Figuur 5.1: Bereidheid om (meer) onbetaald werk te doen voor een organisatie waarbij men mensen in de eigen wijk helpt als men daarvoor gevraagd wordt; 2015.

IN DE EIGEN WIJK	Doet nu al vrijwilligerswerk	Doet nu geen vrijwilligerswerk	Totaal
Ja	27%	17%	20%
Nee	39%	48%	45%
Weet niet	34%	35%	35%
Totaal	100%	100%	100%
RESPONS	921	1.733	2.654

Die 17% die nu nog geen vrijwilligerswerk doet maar zegt wel vrijwilligerswerk voor in de wijk te willen doen als ze er voor gevraagd zouden worden, staat voor (afgerond op veelvouden van 5.000) zo'n 55.000 Rotterdammers. Als die "over de streep getrokken zouden kunnen worden", zou het aantal vrijwilligers in Rotterdam kunnen toenemen van zo'n 170.000 tot zo'n 220.000; een toename met bijna een derde. En daarnaast is er ook nog een groep van zo'n 115.000 Rotterdammers die nu nog niet aan vrijwilligerswerk doet, maar niet bij voorbaat negatief tegenover zulk vrijwilligerswerk zou staan ('weet niet').

Op de daarop volgende vraag naar de bereidheid om vrijwilligerswerk te doen in andere soorten organisaties (dus niet een organisatie waarbij men (alleen) mensen in de eigen wijk helpt) zegt

eveneens 20% van de Rotterdammers indien daarvoor gevraagd dat wel te willen doen. Nu wil 48% dat niet, en weet 32% het (nog) niet. Ook hier komt de bereidheid vooral van Rotterdammers die nu ook al aan vrijwilligerswerk doen (26% 'ja', 42% 'nee' en 33% 'weet niet'), maar van de Rotterdammers die nu nog géén vrijwilligerswerk doen staat ook een substantieel deel hier positief tegenover: 17%, en 32% die het (nog) niet weet.

Figuur 5.2: Bereidheid om (meer) onbetaald werk te doen voor een ander soort organisatie dan waarbij men mensen in de eigen wijk helpt als men daarvoor gevraagd wordt; 2015.

ANDER SOORT ORGANISATIE	Doet nu al vrijwilligerswerk	Doet nu geen vrijwilligerswerk	Totaal
Ja	26%	17%	20%
Nee	42%	51%	48%
Weet niet	33%	32%	32%
Totaal	100%	100%	100%
RESPONS	920	1.736	2.656

Deze 17% die nu nog geen vrijwilligerswerk doet maar zegt wel vrijwilligerswerk voor een ander soort organisatie te willen doen als ze er voor gevraagd zouden worden, staat voor (afgerond op veelvouden van 5.000) zo'n 55.000 Rotterdammers. Als die "over de streep getrokken zouden kunnen worden", zou het aantal vrijwilligers in Rotterdam kunnen toenemen van zo'n 170.000 tot zo'n 220.000; een toename met bijna een derde. En daarnaast is er ook nog een groep van zo'n 105.000 Rotterdammers die nu nog niet aan vrijwilligerswerk doet, maar niet bij voorbaat negatief tegenover zulk vrijwilligerswerk zou staan ('weet niet').

Als totale potentiële aanwas van het vrijwilligerswerk kunnen nu de Rotterdammers worden beschouwd die op ten minste één van deze twee vragen met 'ja' hebben geantwoord; met als mogelijke aanvulling nog de Rotterdammers die wel ten minste één keer 'weet niet' hebben geantwoord. Dan ontstaat het volgende beeld:

Figuur 5.3: Totale bereidheid om (meer) onbetaald werk te doen als men daarvoor gevraagd wordt; 2015.

TOTAAL	Doet nu al vrijwilligerswerk	Doet nu geen vrijwilligerswerk	Totaal
Ja	35%	22%	27%
Nee	34%	44%	40%
Weet niet	32%	34%	33%
Totaal	100%	100%	100%
RESPONS	921	1.735	2.656

Deze 22% die nu nog geen vrijwilligerswerk doet maar zegt wel vrijwilligerswerk te willen doen als ze er voor gevraagd zouden worden, staat voor (afgerond op veelvouden van 5.000) zo'n 70.000 Rotterdammers. Als die "over de streep getrokken zouden kunnen worden", zou het aantal vrij-

willigers in Rotterdam kunnen toenemen van zo'n 170.000 tot zo'n 240.000; een toename met meer dan veertig procent. En daarnaast is er dan ook nog een groep van zo'n 110.000 Rotterdammers die nu nog niet aan vrijwilligerswerk doet, maar niet bij voorbaat negatief tegenover vrijwilligerswerk zou staan ('weet niet').

5.2 Kenmerken van de potentiële aanwas

In figuur 5.4 wordt een beeld gegeven van de kenmerken van bovenbedoelde totale potentiële uitbreidingsgroep van het vrijwilligerswerk: de 70.000 Rotterdammers die nu nog geen vrijwilligerswerk doen, maar zeggen dat wel te willen doen als ze daarvoor gevraagd worden. (Al dan niet alleen voor mensen in de eigen wijk.) Daarbij worden hun kenmerken ook vergeleken met die van de huidige vrijwilligers en die van de totale bevolking. De in deze tabel gepresenteerde gegevens zijn echter slechts indicatief: de achterliggende aantallen respondenten bij de potentiële vrijwilligers zijn te klein om al te stellige uitspraken te kunnen doen.

Figuur 5.4: Persoonskenmerken van vrijwilligers en potentiële vrijwilligers; 2015.

PERSOONSKENMERKEN		Huidige vrij- willigers	Nu niet; wel indien gevraagd?			Verhouding in de enquête
			Ja	Nee	Weet niet	
Geslacht:	Man	47%	40%	51%	48%	47%
	Vrouw	53%	60%	49%	52%	53%
Leeftijd:	13 tot 25 jaar	19%	26%	17%	21%	20%
	25 tot 45 jaar	39%	42%	32%	35%	36%
	45 tot 65 jaar	33%	24%	34%	36%	33%
	65 t/m 75 jaar	9%	8%	17%	8%	11%
Huishoudensamenstelling:	Alleenwonend	23%	21%	24%	25%	24%
	2 volwassenen, geen kinderen	28%	34%	37%	28%	31%
	(Echt-)paar met kind(eren)	38%	33%	30%	35%	34%
	Eén-oudergezin met kind(eren)	9%	10%	8%	11%	10%
	Anders	2%	2%	1%	1%	2%
Hoogst voltooide opleiding:	Geen / lager onderwijs	9%	7%	15%	13%	11%
	Overig zonder startkwalificatie	12%	12%	23%	19%	17%
	Overig middelbaar	33%	38%	37%	39%	36%
	HBO / universitair	46%	43%	26%	29%	36%
Sociaal-economische situatie:	Betaald werk	58%	58%	51%	59%	56%
	Uitkering	13%	13%	14%	12%	13%
	Gepensioneerd	10%	7%	18%	9%	12%
	Overig zonder betaald werk	19%	22%	17%	20%	19%
Huishoudensinkomen:	Minima	32%	29%	30%	31%	31%
	Tussen minimum en modaal	20%	16%	26%	20%	21%
	Boven modaal	48%	55%	44%	49%	48%
Etniciteit:	Autochtonen ("Nederlanders")	55%	46%	55%	43%	51%
	Westerse allochtonen	12%	16%	8%	18%	13%
	Niet-westerse allochtonen	33%	39%	37%	39%	37%
Totaal		100%	100%	100%	100%	100%
RESPONS		935	378	749	608	2.732

De groep die nu nog niet aan vrijwilligerswerk doet maar daar wel in geïnteresseerd zou kunnen zijn, lijkt, ook ten opzichte van de huidige vrijwilligerspopulatie, relatief wat meer uit vrouwen, en iets meer uit Rotterdammers van 25 tot 45 jaar, middelbaar opgeleiden, overig baanlozen en allochtonen te bestaan. Boven de 45 (dus ook bij gepensioneerden) en bij laag opgeleiden lijkt de animo beduidend geringer.

6. DE WERKOMSTANDIGHEDEN VAN DE ONBETAALD WERKERS

6.1 Verantwoordelijkheid

16% van de onbetaald werkers (informele helpers dan wel vrijwilligers) heeft het idee, bij dit onbetaalde werk dingen te doen die eigenlijk zouden moeten worden gedaan door betaalde mensen die daar beter voor zijn opgeleid. Informele helpers hebben dit idee iets vaker dan vrijwilligers.

Figuur 6.1: Onbetaald werkers die het idee hebben dingen te doen die eigenlijk door professionals zouden moeten worden gedaan; 2011 tot en met 2015.

WERK EIGENLIJK VOOR PROFESSIONALS	Informele helpers			Vrijwilligers			Alle onbetaald werkers		
	2011	2013	2015	2011	2013	2015	2011	2013	2015
Ja	11%	18%	19%	12%	18%	16%	12%	17%	16%
Nee	89%	82%	81%	88%	82%	84%	88%	83%	84%
Totaal	100%	100%	100%	100%	100%	100%	100%	100%	100%
RESPONS	698	795	673	829	919	807	1.074	1.214	1.073

Vergeleken met twee jaar eerder hebben de informele helpers ongeveer even vaak dit idee; de vrijwilligers hebben dit idee nu weer iets minder vaak.

6.2 Ondersteuning

Drie van de tien onbetaald werkers zeggen voldoende ondersteuning bij dit onbetaalde werk te krijgen. 5% zegt te weinig ondersteuning te krijgen, eveneens 5% zegt zelfs helemaal geen ondersteuning te krijgen, en zes van de tien zeggen geen ondersteuning nodig te hebben, of dat dit niet van toepassing is. Problemen manifesteren zich dus bij in totaal 10% van de onbetaald werkers; bij informele helpers en vrijwilligers in praktisch gelijke mate. Informele helpers zeggen wel minder vaak dan vrijwilligers voldoende ondersteuning te krijgen (wat ook logisch is!), maar zeggen ook vaker dat dit niet nodig is of niet van toepassing.

Figuur 6.2: Onbetaald werkers die voldoende ondersteuning krijgen; 2011 tot en met 2015.

VOLDOENDE ONDERSTEUNING	Informele helpers			Vrijwilligers			Alle onbetaald werkers		
	2011	2013	2015	2011	2013	2015	2011	2013	2015
Ja	44%	32%	23%	57%	47%	37%	51%	39%	30%
Nee, te weinig	6%	7%	4%	7%	8%	5%	6%	7%	5%
Nee, helemaal niet	4%	8%	7%	3%	6%	5%	4%	6%	5%
Niet nodig / niet van toepassing	45%	53%	65%	33%	39%	53%	39%	47%	60%
Totaal	100%	100%	100%	100%	100%	100%	100%	100%	100%
RESPONS	697	806	677	830	932	805	1.073	1.232	1.072

Vergeleken met twee jaar eerder is het aantal onbetaald werkers dat onvoldoende ondersteuning krijgt weer afgenomen tot het niveau van vier jaar eerder. Het betreft echter nog steeds een relatief kleine groep, terwijl het aantal dat ondersteuning niet nodig vindt (of niet van toepassing vindt) weer verder is toegenomen tot meer dan de helft van alle onbetaald werkers.

Aanvullend is dit jaar aan onbetaald werkers die te weinig of helemaal geen ondersteuning ervaren ook gevraagd, wat dan zou helpen. 57 van de 120 te weinig of helemaal niet ondersteunde respondenten hebben hier iets in eigen bewoordingen ingevuld; deze reacties zijn opgenomen in Bijlage VI. 'Meer mensen' en '(meer) geld' worden hier wat vaker genoemd.

6.3 Cultuurscouts

Al ruim tien jaar zijn cultuurscouts in de Rotterdamse wijken actief. Ze ondersteunen bewoners bij het realiseren van culturele activiteiten, het aantrekkelijker maken van de buurt of het versterken van de kwaliteit van leven in de wijk. Dit jaar is in het VTO ook gevraagd, of men, als men vrijwilligerswerk doet, in de afgelopen 12 maanden wel eens contact heeft gehad met een cultuurscout. Op deze vraag heeft 52% van de respondenten met 'ja' of 'nee' geantwoord; de overigen antwoordden dat dit niet van toepassing was omdat ze geen vrijwilligerswerk doen. Dit betekent dat ook veel respondenten deze vraag met 'ja' of 'nee' hebben beantwoord die op grond van hun beantwoording van eerdere vragen niet als vrijwilliger kunnen worden beschouwd. In figuur 6.3 is zowel de beantwoording van deze vraag door wie hier met 'ja' of 'nee' op antwoordde als die door de "echte" vrijwilligers opgenomen.

Figuur 6.3: Contact gehad met een cultuurscout; 2015.

CONTACT GEHAD MET EEN CULTUURSCOUT?	Respondenten met 'ja' of 'nee' ¹	Vrijwilligers
Ja	4%	6%
Nee	96%	94%
<i>RESPONS</i>	<i>1.393</i>	<i>799</i>

¹): Een groot aantal respondenten heeft deze vraag met 'ja' of 'nee' beantwoord terwijl ze op grond van hun beantwoording van eerdere vragen niet als vrijwilliger kunnen worden beschouwd.

6% van de Rotterdamse vrijwilligers zegt in de afgelopen 12 maanden wel eens contact te hebben gehad met een cultuurscout.

7. ONBETAALD WERKERS IN DE ZORG

Tot slot wordt in dit hoofdstuk speciale aandacht besteed aan de informele helpers en vrijwilligers in de zorg. Daarmee worden Rotterdammers bedoeld die informele lichamelijke/huishoudelijke en/of geestelijke/psychische hulp verlenen (de eerste twee onderdelen van vraag 14) en/of vrijwilligerswerk voor vrijwilligersorganisaties of instellingen voor hulp en bezoek aan zieken, bejaarden of gehandicapten en/of andere organisaties voor hulp- en dienstverlening verrichten (de eerste twee onderdelen van vraag 15)¹. Zoals uit de gegevens uit hoofdstuk 1 is af te leiden, betreft dit 18% respectievelijk 8% van de totale Rotterdamse bevolking van 13 tot en met 75 jaar; in totaal 22%, ofwel zo'n 110.000 Rotterdammers.

7.1 Kenmerken

Figuur 7.1: Persoonskenmerken van onbetaald werkers in de zorg en andere onbetaald werkers; 2015.

PERSOONSKENMERKEN		Onbetaald werkers in de zorg	Overige onbetaald werkers	Totaal onbetaald werkers	Alle Rotterdammers in de enquête
Geslacht:	Man	41%	51%	46%	47%
	Vrouw	59%	49%	54%	53%
Leeftijd:	13 tot 25 jaar	13%	21%	17%	20%
	25 tot 45 jaar	34%	39%	36%	36%
	45 tot 65 jaar	41%	31%	35%	33%
	65 t/m 75 jaar	13%	9%	11%	11%
Mannen naar leeftijd:	13 tot 25 jaar	5%	10%	7%	9%
	25 tot 45 jaar	11%	18%	15%	16%
	45 tot 65 jaar	19%	17%	18%	16%
	65 t/m 75 jaar	7%	6%	6%	6%
Vrouwen naar leeftijd:	13 tot 25 jaar	8%	12%	10%	11%
	25 tot 45 jaar	23%	20%	22%	20%
	45 tot 65 jaar	21%	14%	17%	17%
	65 t/m 75 jaar	7%	3%	5%	5%
Huishoudensamenstelling:	Alleenwonend	24%	20%	22%	24%
	2 volwassenen, geen kinderen	32%	30%	31%	31%
	(Echt-)paar met kind(eren)	33%	39%	36%	34%
	Eén-oudergezin met kind(eren)	10%	9%	9%	10%
	Anders	2%	2%	2%	2%
Hoogst voltooide opleiding:	Geen / lager onderwijs	8%	10%	9%	11%
	Overig zonder startkwalificatie	16%	13%	15%	17%
	Overig middelbaar	36%	33%	34%	36%
	HBO / universitair	39%	43%	41%	36%
Sociaal-economische situatie:	Betaald werk	53%	59%	57%	56%
	Uitkering	14%	13%	13%	13%
	Gepensioneerd	14%	10%	12%	12%
	Overig zonder betaald werk	19%	18%	18%	19%
Huishoudensinkomen:	Minima	35%	27%	31%	31%
	Tussen minimum en modaal	19%	21%	20%	21%
	Boven modaal	46%	52%	49%	48%
Etniciteit:	Autochtonen ("Nederlanders")	54%	54%	54%	51%
	Westerse allochtonen	11%	11%	11%	13%
	Niet-westerse allochtonen	35%	35%	35%	37%
Totaal		100%	100%	100%	100%
RESPONS		609	685	1.294	2.732

Allereerst laat figuur 7.1 zien in hoeverre deze onbetaald werkers verschillen van andere onbetaald werkers, en van andere Rotterdammers.

Onder de onbetaald werkers in de zorg vinden we méér vrouwen dan mannen, en relatief veel mensen tussen de 45 en 65 jaar. Qua opleidingsniveau wijken de onbetaald werkers in de zorg wat minder af van de Rotterdamse bevolking dan andere onbetaald werkers. Sociaal-economisch vormen zij een redelijk getrouwe afspiegeling.

De onbetaald werkers in de zorg verrichten hun onbetaald werk even vaak als andere onbetaald werkers alleen voor mensen in hun eigen wijk, vaker voor in én buiten de wijk, en minder vaak *niet* voor mensen in de eigen wijk; zie figuur 7.2.

Figuur 7.2: Onbetaald werk in de zorg voor mensen in de eigen wijk; 2015 en 2011 tot en met 2015.

IS HET VOOR MENSEN IN DE EIGEN WIJK?	Onbetaald werkers in de zorg	Overige onbetaald werkers	Alle onbetaald werkers
Ja	20%	18%	19%
Voor mensen in de wijk, maar ook voor anderen	30%	20%	25%
Nee	50%	61%	56%
Totaal	100%	100%	100%
<i>RESPONS</i>	<i>511</i>	<i>568</i>	<i>1.079</i>

	2011	2013	2015
Ja	20%	19%	20%
Voor mensen in de wijk, maar ook voor anderen	27%	31%	30%
Nee	53%	50%	50%
Totaal	100%	100%	100%
<i>RESPONS</i>	<i>483</i>	<i>568</i>	<i>511</i>

7.2 Aantal bestede uren en regelmaat

Figuur 7.3: Aan al het onbetaalde werk tezamen bestede tijd door onbetaald werkers in de zorg; 2015 en 2011 tot en met 2015.

AANTAL BESTEDE UREN	Onbetaald werkers in de zorg	Overige onbetaald werkers	Alle onbetaald werkers
Minder dan een uur per week	9%	30%	21%
Ongeveer 1 uur per week	15%	20%	18%
Ongeveer 2 uur per week	17%	15%	16%
3-4 uur per week	22%	14%	17%
5-10 uur per week	22%	10%	16%
11-20 uur per week	9%	9%	9%
Meer dan 20 uur per week	6%	2%	4%
Totaal	100%	100%	100%
<i>RESPONS</i>	<i>495</i>	<i>562</i>	<i>1.057</i>
Gemiddeld aantal uren ¹	<i>5,8</i>	<i>3,8</i>	<i>4,7</i>

->

	2011	2013	2015
Minder dan een uur per maand	7%	1%	
Minder dan een uur per week	12%	3%	9%
Ongeveer 1 uur per week	15%	14%	15%
Ongeveer 2 uur per week	20%	19%	17%
3-4 uur per week	25%	21%	22%
5-10 uur per week	15%	29%	22%
11-20 uur per week	5%	10%	9%
Meer dan 20 uur per week	1%	4%	6%
Totaal	100%	100%	100%
<i>RESPONS</i>	469	542	495
Gemiddeld aantal uren ¹	3,7	6,2	5,8

¹): Behalve in 2013 is het gemiddelde aantal uren geschat op basis van de opgegeven categorie; in 2013 is de indeling in categorieën gebaseerd op het opgegeven aantal uren.

De onbetaald werkers in de zorg besteden vaker relatief veel tijd aan dat werk dan andere onbetaald werkers. Hun gemiddelde aantal bestede uren is dan ook anderhalf keer zo hoog. Zie figuur 7.3.

Ook doen zij dit werk met een veel grotere regelmaat; méér dan één keer per week zou zelfs bijna twee keer zo vaak voorkomen als bij andere onbetaald werkers. Zie figuur 7.4.

Figuur 7.4: De regelmaat van het onbetaald werkers in de zorg; 2015 en 2011 tot en met 2015.

REGELMAAT	Onbetaald werkers in de zorg	Overige onbetaald werkers	Alle onbetaald werkers
Eén of enkele keren per jaar of minder	8%	18%	13%
Minder dan eens per maand	4%	9%	6%
Ongeveer één keer per maand	11%	11%	11%
Enkele keren per maand	18%	17%	18%
Ongeveer één keer per week	21%	25%	23%
Vaker dan één keer per week	37%	21%	28%
Totaal	100%	100%	100%
<i>RESPONS</i>	505	560	1.065

	2011	2013	2015
Eén of enkele keren per jaar of minder	7%	11%	8%
Minder dan eens per maand	6%	7%	4%
Ongeveer één keer per maand	8%	11%	11%
Enkele keren per maand	15%	20%	18%
Ongeveer één keer per week	27%	18%	21%
Vaker dan één keer per week	38%	33%	37%
Totaal	100%	100%	100%
<i>RESPONS</i>	478	555	505

7.3 Bekendheid van ‘Vrijwilligerswerk Rotterdam’

Onbetaald werkers in de zorg zeggen vaker dan andere onbetaald werkers de vrijwilligerscentrale ‘Vrijwilligerswerk Rotterdam’ te kennen; zie figuur 7.5. Inmiddels heeft, inclusief de 15% die niet weet waar deze centrale voor bedoeld is, 50% er wel eens van gehoord. Twee jaar eerder was dit, inclusief 10% die niet wist waar deze centrale voor bedoeld is, nog pas 36%.

Figuur 7.5: Bekendheid van de vrijwilligerscentrale ‘Vrijwilligerswerk Rotterdam’ bij onbetaald werkers in de zorg; 2015 en 2013 tot en met 2015.

BEKENDHEID ‘VRIJWILLIGERSWERK ROTTERDAM’	Onbetaald werkers in de zorg	Overige onbetaald werkers	Alle onbetaald werkers
Nee, nooit van gehoord	50%	64%	57%
Ja, maar ik weet niet waar die voor bedoeld is	15%	14%	15%
Subtotaal onbekend	65%	79%	72%
Ja, daar kan je je aanmelden als je vrijwilligerswerk wilt gaan doen	32%	21%	26%
Ja, daar kan je terecht als je hulp nodig hebt bij je vrijwilligerswerk	10%	5%	7%
Ja, daar kunnen vrijwilligers werken als ze werkruimte nodig hebben*	4%	2%	3%
Totaal	110%	106%	108%
RESPONS	595	672	1.267

	2013	2015
Nee, nooit van gehoord	64%	50%
Ja, maar ik weet niet waar die voor bedoeld is	10%	15%
Subtotaal onbekend	73%	65%
Ja, daar kan je je aanmelden als je vrijwilligerswerk wilt gaan doen	24%	32%
Ja, daar kan je terecht als je hulp nodig hebt bij je vrijwilligerswerk	5%	10%
Ja, daar kunnen vrijwilligers werken als ze werkruimte nodig hebben*	2%	4%
Totaal	104%	110%
RESPONS	612	595

N.B.: De percentages tellen op tot méér dan 100%, omdat meerdere antwoorden mogelijk waren. De met een ‘*’ aangegeven antwoordmogelijkheid is een foutief antwoord; de twee daarboven zijn correct.

7.4 Werkomstandigheden

En tot slot wordt in deze paragraaf nog gekeken naar (de ervaring van) de werkomstandigheden van de onbetaald werkers in de zorg.

22% heeft het idee bij dit onbetaalde werk dingen te doen die eigenlijk zouden moeten worden gedaan door betaalde mensen die daar beter voor zijn opgeleid. Dat zijn er relatief twee keer zo veel als bij andere onbetaald werkers.

Twee jaar eerder was het percentage onbetaald werkers in de zorg sterk toegenomen, maar in 2015 is het gelijk gebleven.

Zie figuur 7.6.

Figuur 7.6: Onbetaald werkers in de zorg die het idee hebben dingen te doen die eigenlijk door professionals zouden moeten worden gedaan; 2015 en 2011 tot en met 2015.

WERK EIGENLIJK VOOR PROFESSIONALS	Onbetaald werkers in de zorg	Overige onbetaald werkers	Alle onbetaald werkers
Ja	22%	11%	16%
Nee	78%	89%	84%
Totaal	100%	100%	100%
<i>RESPONS</i>	<i>509</i>	<i>564</i>	<i>1.073</i>
	2011	2013	2015
Ja	13%	22%	22%
Nee	87%	78%	78%
Totaal	100%	100%	100%
<i>RESPONS</i>	<i>481</i>	<i>552</i>	<i>509</i>

Ondersteuning

En tenslotte zegt 28% voldoende ondersteuning bij dit onbetaalde werk te krijgen, vindt 59% dat niet nodig of niet van toepassing, ervaart 6% te weinig ondersteuning en ervaart 7% helemaal geen ondersteuning. Onvoldoende ondersteuning wordt daarmee wat vaker ervaren dan bij andere onbetaald werkers, maar veel minder vaak dan twee jaar eerder, en weer ongeveer even vaak als vier jaar eerder. Zie figuur 7.7.

Figuur 7.7: Onbetaald werkers in de zorg die voldoende ondersteuning krijgen; 2015 en 2011 tot en met 2015.

VOLDOENDE ONDERSTEUNING	Onbetaald werkers in de zorg	Overige onbetaald werkers	Alle onbetaald werkers
Ja	28%	33%	30%
Nee, te weinig	6%	4%	5%
Nee, helemaal niet	7%	4%	5%
Niet nodig / niet van toepassing	59%	60%	60%
Totaal	100%	100%	100%
<i>RESPONS</i>	<i>508</i>	<i>564</i>	<i>1.072</i>
	2011	2013	2015
Ja	47%	34%	28%
Nee, te weinig	7%	9%	6%
Nee, helemaal niet	6%	10%	7%
Niet nodig / niet van toepassing	41%	47%	59%
Totaal	100%	100%	100%
<i>RESPONS</i>	<i>482</i>	<i>565</i>	<i>508</i>

Noten

1. In de rapportages over vrijwilligerswerk en informele hulp in 2013 en 2011 werd in hoofdstuk 7 eveneens aandacht besteed aan onbetaald werk in de zorg, evenals in die over 2009 in paragraaf 2.6. In 2009 betrof het echter alleen vrijwilligers; geen informele helpers.

BIJLAGE I: ONDERZOEKSOPZET, RESPONS EN REPRESENTATIVITEIT

I.1 Onderzoeksopzet, respons en representativiteit in het kort

In het Vrijtijdsonderzoek 2015 werd een post- en een internetvragenlijst tegelijkertijd gebruikt. De vragenlijst werd opgesplitst in twee vragenlijsten, die daardoor korter uitvielen, wat de respons waarschijnlijk ten goede kwam, maar lijst A was nog steeds niet bepaald kort. De respons van 22% is opnieuw wat lager dan in vorige edities. Belangrijker is echter dat de representativiteit van de onderzoeksdata ten opzichte van de onderzochte populatie ronduit goed is te noemen, mede als gevolg van de stratificatie in de steekproef en een weging van de onderzoeksdata.

I.2 Organisatie van het veldwerk

Medio september 2015 ontving een aantal Rotterdammers een brief van burgemeester Aboutaleb met het verzoek om de vragenlijst in te vullen die zij kort daarna zouden ontvangen. Een dag of twee daarna ontvingen zij de vragenlijst, met een begeleidend schrijven, opnieuw ondertekend door de burgemeester. Men kon kiezen: de ingevulde vragenlijst per post retourneren of op internet invullen. Door gebruik te maken van persoonlijke inlogcodes werd ervoor gezorgd dat alleen de Rotterdammers die in de steekproef zaten de vragenlijst op internet konden benaderen en tevens dat iedere respondent de vragenlijst slechts één keer kon invullen. Om de respons te stimuleren, zijn enkele cadeaubonnen verdeeld onder de invullers. Degenen die niet respondeerden, kregen medio oktober een brief, ditmaal namens de afdeling Onderzoek en Business Intelligence (OBI), opnieuw vergezeld van een vragenlijst op papier en de persoonlijke inlogcode. In november werd het schriftelijke veldwerk afgesloten en werden de vragenlijsten gescand. De online vragenlijst was toen nog korte tijd in te vullen.

In deze editie is ervoor gekozen om de vragen te verdelen over twee vragenlijsten.

In de editie 2013 is voor het eerst geëxperimenteerd met de aanspreekvorm. Meestal wordt de respondent standaard aangesproken met “u”, maar toen zijn de jongeren aangesproken met “jij”. Omdat dit geen aantoonbaar effect had op de responsbereidheid is in de editie 2015 weer als vanouds iedereen met “u” aangesproken.

Op basis van de GBA (Gemeentelijke Basisadministratie) is een steekproef getrokken van Rotterdammers in de leeftijd vanaf 13 tot en met 85 jaar. Op enkele kenmerken was de basissteekproef bewust niet aselekt. Er is vooraf gekozen voor bepaalde aantallen per gebied (voormalige deelgemeente). De opdrachtgevers van het VTO wilden dat betrouwbare uitkomsten per gebied mogelijk zijn. Er is daarom gestreefd naar 200 respondenten per gebied, met uitzondering van de kleine gebieden Hoek van Holland, Rozenburg en Pernis. Aangezien in het ene gebied meer mensen wonen dan in het andere is een *gestratificeerde* steekproef getrokken. Dit houdt in dit geval in dat een inwoner van het ene gebied meer kans heeft om een vragenlijst te ontvangen dan een inwoner van het andere gebied. Binnen elk gebied was de steekproeftrekking dan wel weer aselekt; dat wil zeggen dat binnen een gebied iedere inwoner evenveel kans had om in de steekproef terecht te komen. Daarop is echter nog een uitzondering gemaakt: binnen elk gebied zijn jongeren en mensen van niet-westerse komaf wat meer in de steekproef opgenomen dan hun tegenhangers (ouderen en mensen van westerse komaf). Omdat juist jongeren en mensen van niet-westerse afkomst vaak minder responderen, was de verwachting dat dit voor de uiteindelijke samenstelling van de respons gunstig zou uitpakken, wat achteraf ook het geval blijkt te zijn.

I.3 Respons

De respons op het totale VTO 2015 bedraagt 22%. In de volgende tabel worden de aantallen weergegeven. Bij het berekenen van het responspercentage worden niet de personen meegeteld waarvan de vragenlijst onbestelbaar retour kwam vanwege verhuizing of overlijden. Als deze personen wel worden meegeteld (als non-respondenten), daalt het responspercentage slechts een tiende van een procentpunt. Overigens is het aantal “niet bereikte personen” zo klein omdat dit alleen degenen betreft waarvan werd teruggekoppeld dat zij niet werden bereikt. Daarnaast zullen bijvoorbeeld personen zijn verhuisd, *zonder* dat dit werd teruggemeld. Bij een landelijk onderzoek als het AVO 2007 wordt negen procent van de aanvankelijke steekproef benoemd als kaderfout of administratieve non-respons en daarom niet meegeteld in de berekening van het responspercentage; onder andere met als reden een taalbarrière. In het VTO 2015 wordt dit gedaan bij minder dan een half procent van de aanvankelijke steekproef.

Als respons via internet zijn ook de *deels* ingevulde vragenlijsten meegeteld; althans, wanneer een redelijk aantal vragen is ingevuld. Bij het opschonen zijn bijvoorbeeld de gevallen uit de onderzoeksdata verwijderd waarbij nauwelijks antwoorden waren ingevuld of waarbij een persoon dubbel voorkwam.

Figuur 1.1: Respons op het Vrijetijdsonderzoek 2015.

	Vragenlijst A	Vragenlijst B	Totaal (A plus B)
steekproefomvang	13.339	13.383	26.722
bewijsbaar niet bereikt	80	120	200
netto steekproefaantal	13.259	13.263	26.522
bruto respons	2.890	3.027	5.917
bruto responspercentage	21,8%	22,8%	22,3%
verwijderd bij opschonen	95	73	168
netto respons	2.795	2.954	5.749
netto responspercentage	21,1%	22,3%	21,7%

Eerder in deze bijlage werd al ingegaan op de stratificatie van de steekproef. Het extra benaderen van groepen die slecht responderen leidt enerzijds tot een betere samenstelling van de respons, maar het responspercentage zoals dat hierboven wordt genoemd daalt erdoor. Op basis van de vorige editie van het VTO werd bijvoorbeeld becijferd dat de respons drie procentpunten hoger zou zijn uitgevallen als een dergelijke stratificatie niet zou zijn toegepast. Een klein, maar toch wel duidelijk verschil. De motivering voor deze aanpak is dan ook dat het responspercentage op zichzelf niet alles zegt over de betrouwbaarheid van de onderzoeksuitkomsten. Belangrijker is de representativiteit. Door de stratificatie in de steekproef daalt de respons weliswaar licht, maar ontstaat een respondentenbestand dat een betere afspiegeling vormt van de onderzoekspopulatie (de Rotterdamse bevolking).

Zoals eerder vermeld, kon men kiezen om de vragenlijst op papier in te vullen en per post terug te sturen of om deze op internet in te vullen. Zoals te verwachten was, vulden jongeren meer online in en met name de oudste groep doet dat maar weinig. In totaal vulde één op de drie respondenten de vragenlijst in op internet: 33% bij vragenlijst A en 34% bij vragenlijst B.

1.4 Weging van respondenten en representativiteit

De onderzoeksbestanden van het VTO 2015 vormden niet vanzelf een juiste afspiegeling van de Rotterdamse bevolking. Dat komt allereerst door de reeds genoemde stratificatie van de steekproef. Bovendien is er altijd meer of minder sprake van selectieve respons, bijvoorbeeld doordat ouderen meer geneigd zijn te responderen dan jongeren. Om toch betrouwbare uitspraken te kunnen doen over de gehele Rotterdamse bevolking, is een weging toegepast. Dat betekent dat de 'scheve' verdeling naar persoonskenmerken in het respondentenbestand met behulp van een weegfactor zoveel mogelijk is teruggebracht naar de verdeling zoals die is in de bevolking van Rotterdam. Daardoor vormt het gewogen respondentenbestand een goede afspiegeling van de Rotterdamse bevolking.

Het is overigens vrijwel onmogelijk om op *alle* aspecten te komen tot een volmaakte afspiegeling van de bevolking. In theorie kan dat, bij gebruik van *extreme* weegfactoren. Dat is echter niet raadzaam, omdat het dan mogelijk is dat slechts enkele personen met een extreem hoge weegfactor een erg zwaar stempel drukken op de totale uitkomsten. Eén of enkele afwijkend ingevulde vragenlijsten zouden dan een te sterk effect kunnen hebben op de totaaluitkomsten.

Zonder al te diep op de materie in te gaan kan samenvattend worden gesteld dat de representativiteit van de onderzoeksdata mede door het gebruik van weegfactoren ronduit goed te noemen is zonder dat de weegfactoren een extreme of verstorende invloed hebben. Dat laatste had het geval kunnen zijn wanneer enkele respondenten extreem zwaar zouden meetellen en een extreem grote invloed op de uitkomsten zouden hebben. Daarvan is nu dus geen sprake.

Hoewel de respons ook in deze meting een bepaalde selectiviteit kende (bijvoorbeeld: jongeren zijn minder geneigd om mee te werken dan ouderen), maakte de stratificatie van de steekproef het mogelijk dat voor die kenmerken waarop de selectiviteit optreedt nauwelijks gewogen hoefde te worden. Of het nu gaat om verdeling naar gebieden, leeftijdsgroepen, geslacht of etnische achtergrond: de aandelen van de diverse groepen in de onderzoeksdata zijn nagenoeg hetzelfde als in de onderzoekspopulatie (te weten de bevolking van Rotterdam van 13 tot en met 85 jaar). De percentages in de data en in de populatie verschillen onderling tussen de nul en de twee procentpunten. Deze constatering is een belangrijke toevoeging naast het wat tegenvallende kengetal van het responspercentage. Immers: het responspercentage zegt op zichzelf niet alles, zo lang de respondenten maar een goede afspiegeling vormen van de populatie (de Rotterdammers).

De representativiteit is echter alleen nagegaan voor de *verifieerbare* kenmerken zoals leeftijd, geslacht, huishoudenssamenstelling, gebied en etnische achtergrond. Het feit dat niet iedereen de vragenlijst invult, zou kunnen leiden tot een zekere selectiviteit op minder gemakkelijk te verifiëren kenmerken. Zo zijn frequent verhuizende mensen moeilijk te achterhalen, evenals mensen die permanent niet daadwerkelijk wonen op het adres waar ze volgens de gemeentelijke basisadministratie wonen. Ook zal het invullen van een schriftelijke of online vragenlijst voor sommige mensen te hoog gegrepen zijn, ondanks de moeite die gedaan wordt om de vragen zo begrijpelijk mogelijk te formuleren. Dat geldt met name voor mensen die de Nederlandse taal slecht beheersen. En ten slotte zijn er mensen die überhaupt minder geneigd zijn tot welke vorm van participatie dan ook, waaronder het invullen van een vragenlijst.

Deze vorm van selectiviteit is echter binnen de gegeven kaders van tijd en geld nauwelijks te voorkomen en mag dan ook worden beschouwd als inherent aan dit soort vragenlijstonderzoek. Overigens zal deze selectiviteit op niet te verifiëren kenmerken hoogstwaarschijnlijk samenhangen met wel verifieerbare kenmerken, waardoor deze op z'n minst gedeeltelijk wordt opgeheven door de eerder besproken stratificatie en weging.

BIJLAGE II: DE VRAGEN OVER ONBETAALD WERK IN DE VRAGENLIJST

Onbetaald werk / vrijwilligerswerk

Het gaat in de volgende vragen om vrijwillig, onbetaald werk zonder dat daar iets voor terug wordt gedaan. Het kan gaan om vrijwillig werk dat u doet voor een goed doel, voor organisaties en verenigingen of via georganiseerde burenhulp. Als u alleen lid bent van bijvoorbeeld een sportvereniging of van het Rode Kruis en er geen onbetaald werk voor doet, telt het niet mee. Wel telt de hulp mee die u min of meer regelmatig op eigen houtje verleent aan mensen buiten uw eigen huishouding, zoals burenhulp, familieleden of kennissen.

13. Verricht u wel eens onbetaald werk op eigen houtje (niet binnen een organisatie)?

Dus hulp aan mensen die zich niet zo goed kunnen redden en die niet tot uw eigen huishouden behoren, zoals burenhulp, kennissen of familieleden

☐ ja ☐ nee → Ga door naar vraag 15

14. Zo ja: Wat voor soort werk of hulp is het? Wilt u dat hieronder aankruisen?

Lichamelijke/huishoudelijke hulp (verzorgen van zieken, boodschappen doen)	<input type="checkbox"/> ja	<input type="checkbox"/> nee
Geestelijke/psychische hulp (bezoeken afleggen, therapie, praten met zieken)	<input type="checkbox"/> ja	<input type="checkbox"/> nee
Informatie en advies	<input type="checkbox"/> ja	<input type="checkbox"/> nee
Diensten verrichten (karweitjes in de tuin, meegaan naar instantie)	<input type="checkbox"/> ja	<input type="checkbox"/> nee
Opvang kinderen	<input type="checkbox"/> ja	<input type="checkbox"/> nee
Les geven (taallessen, scholing)	<input type="checkbox"/> ja	<input type="checkbox"/> nee
Ontspanning brengen, sport of spel, recreatie	<input type="checkbox"/> ja	<input type="checkbox"/> nee
Overig werk met/hulp aan andere mensen	<input type="checkbox"/> ja	<input type="checkbox"/> nee

15. Voor welke organisaties doet u onbetaald werk en voor welke niet?

Vrijwilligersorganisatie of instelling speciaal voor hulp en bezoek aan zieken, bejaarden of gehandicapten (georganiseerde burenhulp, hulp via kerk/moskee, UVV, Rode Kruis, tafeltje-dek-je, ouderenbus, Zonnebloem, in ziekenhuis, verpleeg- of verzorgingstehuis, gehandicaptenzorg, dagverblijf, gezinsverzorging, dienstencentrum, Ziekenomroep)	<input type="checkbox"/> ja	<input type="checkbox"/> nee
Andere organisaties voor hulp- en dienstverlening (maatschappelijk werk, JAC, telefonische hulpdienst, MAI, rechtshulp, reclassering, opvangcentrum vrouwen of jongeren, organisatie voor hulp bij thuisadministratie)	<input type="checkbox"/> ja	<input type="checkbox"/> nee
Kinderopvang (peuterspeelzaal, crèche, kinderdagverblijf)	<input type="checkbox"/> ja	<input type="checkbox"/> nee
Jeugd- en jongerenwerk, club- en buurthuiswerk, vormingswerk (jongerencentrum, jeugdvereniging, scouting, NIVON, Nut)	<input type="checkbox"/> ja	<input type="checkbox"/> nee
Onderwijs (op een school, voor taallessen, in oudercommissie)	<input type="checkbox"/> ja	<input type="checkbox"/> nee
Kerk, moskee, tempel, levensbeschouwelijke organisatie (niet: hulpverlening)	<input type="checkbox"/> ja	<input type="checkbox"/> nee
Politieke organisatie	<input type="checkbox"/> ja	<input type="checkbox"/> nee
Beroepsorganisatie of belangenorganisatie (vakbond, middenstandsvereniging, ouderenbond, buurtcomité, huurdersorganisatie)	<input type="checkbox"/> ja	<input type="checkbox"/> nee
Vrouwenorganisatie (vrouwenvereniging, vrouwencafé, e.d.)	<input type="checkbox"/> ja	<input type="checkbox"/> nee
Culturele organisatie (muziek- of toneelvereniging, museum, e.d.)	<input type="checkbox"/> ja	<input type="checkbox"/> nee
Sportorganisatie (sportvereniging, sportbond, sportschool)	<input type="checkbox"/> ja	<input type="checkbox"/> nee
Actie- of milieugroep (actiegroep, wereldwinkel, milieuorganisatie)	<input type="checkbox"/> ja	<input type="checkbox"/> nee
Overige organisaties (vrijwillig werk voor een organisatie die niet eerder is genoemd)	<input type="checkbox"/> ja	<input type="checkbox"/> nee

16. Hoeveel uur besteedt u gemiddeld aan al uw onbetaalde werk uit vraag 14 en 15?

Heeft u daar niets aangekruist? → Ga door naar vraag 25

- ☐ niet van toepassing: niets aangekruist bij vraag 14 en 15 → Ga door naar vraag 25
- ☐ minder dan een uur per week
- ☐ ongeveer 1 uur per week
- ☐ ongeveer 2 uur per week
- ☐ 3-4 uur per week
- ☐ 5-10 uur per week
- ☐ 11-20 uur per week
- ☐ meer dan 20 uur per week

17. Hoe regelmatig doet u de bij vraag 14 en 15 genoemde vormen van onbetaald werk?

- | | |
|---|--|
| <input type="checkbox"/> één of enkele keren per jaar of minder | <input type="checkbox"/> enkele keren per maand |
| <input type="checkbox"/> minder dan eens per maand | <input type="checkbox"/> ongeveer één keer per week |
| <input type="checkbox"/> ongeveer één keer per maand | <input type="checkbox"/> vaker dan één keer per week |

18. Doet u dit onbetaalde werk voor mensen in uw wijk?

(Bijvoorbeeld voor een organisatie die actief is in de wijk)

- ☐ ja
- ☐ voor mensen in mijn wijk, maar ook voor anderen
- ☐ nee

19. Heeft u het idee dat u bij dit onbetaalde werk dingen doet die eigenlijk zouden moeten worden gedaan door betaalde mensen die daar beter voor zijn opgeleid?

- ☐ ja
- ☐ nee

20. Krijgt u voldoende ondersteuning bij dit onbetaalde werk?

- ☐ dat heb ik niet nodig / niet van toepassing → Ga naar vraag 22
- ☐ ja → Ga naar vraag 22
- ☐ nee, te weinig
- ☐ nee, helemaal niet

21. Wat zou helpen?

22. Let op: Als u bij vraag 15 niets heeft aangekruist, mag u doorgaan naar vraag 25.

Wat voor soort vrijwilligerswerk doet u? Is dat organiserend (bijvoorbeeld in het bestuur van een organisatie), of uitvoerend (en doet u wat andere mensen in de organisatie u laten doen), of allebei?

- ☐ organiserend
- ☐ uitvoerend
- ☐ allebei

23. Als u vrijwilligerswerk doet voor een sportorganisatie, wilt u dan hieronder opschrijven wat u precies doet? Als u geen vrijwilligerswerk doet voor een sportorganisatie, kunt u dit vak leeg laten.

24. Als u vrijwilligerswerk doet voor een culturele organisatie, wilt u dan hieronder opschrijven wat u precies doet? Als u geen vrijwilligerswerk doet voor een culturele organisatie, kunt u dit vak leeg laten.

25. Sinds enkele jaren bestaat in Rotterdam een vrijwilligerscentrale: 'Vrijwilligerswerk Rotterdam'. Heeft u daar wel eens van gehoord en weet u waar die voor bedoeld is?
(meer antwoorden mogelijk)

- ☐ nee, nooit van gehoord
- ☐ ja, maar ik weet niet waar die voor bedoeld is
- ☐ ja, daar kan je je aanmelden als je vrijwilligerswerk wilt gaan doen
- ☐ ja, daar kan je terecht als je hulp nodig hebt bij je vrijwilligerswerk
- ☐ ja, daar kunnen vrijwilligers werken als ze werkruimte nodig hebben

26. Zou u onbetaald werk willen doen voor een organisatie waarbij u mensen in uw eigen wijk helpt als u daarvoor gevraagd wordt?

En als u dat nu al doet: zou u bereid zijn om daar méér tijd aan te besteden?

- ☐ ja
- ☐ nee
- ☐ weet niet

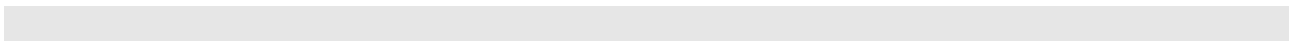
27. Zou u vrijwilligerswerk willen doen voor een ander soort organisatie; dus niet een organisatie waarbij u (alleen) mensen in uw eigen wijk helpt?

En als u dat nu al doet: zou u bereid zijn om daar méér tijd aan te besteden?

- ☐ ja
- ☐ nee
- ☐ weet niet

28. Als u vrijwilligerswerk doet, hebt u dan in de afgelopen 12 maanden wel eens contact gehad met een cultuurscout?

- ☐ ja
- ☐ nee
- ☐ niet van toepassing, ik doe geen vrijwilligerswerk



Mantelzorg

Mantelzorg is de zorg die u geeft (of heeft gegeven) aan iemand uit uw omgeving, zoals uw partner, ouders, kind of vrienden, als deze persoon voor langere tijd ziek, hulpbehoevend of gehandicapt is. Het kan gaan om het doen van boodschappen, hulp in de huishouding, hulp bij lichamelijke verzorging (zoals wassen, aankleden, naar het toilet gaan enz.), of het geven van aandacht, steun of troost. Mantelzorg is meer dan de gebruikelijke zorg om een huishouden goed te laten lopen. De normale zorg van ouders aan hun kinderen is geen mantelzorg.

31. Geeft of gaf u in de afgelopen 12 maanden meer dan 8 uur per week mantelzorg aan een familielid, vriend(in) of bekende?

- ☐ ja, ik gaf mantelzorg, maar minder dan 8 uur per week (en ik geef die mantelzorg nu niet meer)
- ☐ ja, ik geef mantelzorg, maar minder dan 8 uur per week
- ☐ ja, ik gaf meer dan 8 uur per week mantelzorg, maar ik geef die mantelzorg nu niet meer
- ☐ ja, ik geef minstens 8 uur per week mantelzorg
- ☐ nee, ik geef/gaf geen mantelzorg → Ga door naar vraag 43

32. Hoe lang bent u mantelzorger (geweest)?

- ☐ 0 tot 3 maanden
- ☐ 3 maanden tot 1 jaar
- ☐ 1 tot 2 jaar
- ☐ 2 tot en met 5 jaar
- ☐ 6 tot 10 jaar
- ☐ 10 jaar of langer

33. Wat is/was er aan de hand met de persoon aan wie u mantelzorg geeft of heeft gegeven?
(meer antwoorden mogelijk)

- ☐ dementerend
- ☐ psychische aandoening (bijvoorbeeld depressie, schizofrenie, angststoornis)
- ☐ lichamelijke beperking, chronisch ziek
- ☐ verstandelijke beperking
- ☐ anders, namelijk:

34. Woont/woonde diegene aan wie u mantelzorg geeft (gaf) bij u in huis?

- ☐ ja
- ☐ nee

35. Wat is/was uw relatie met diegene aan wie u mantelzorg geeft (gaf)? Degene aan wie ik de afgelopen 12 maanden mantelzorg heb gegeven is mijn.....
(meer antwoorden mogelijk)

- ☐ partner
- ☐ kind (ook stiefkind of pleegkind)
- ☐ ouder (ook schoon-, stief- of pleegouder)
- ☐ anders, namelijk:
- ☐ andere familie
- ☐ overig (vrienden, kennissen, burens, ...)

36. Krijgt/kreeg degene aan wie u mantelzorg geeft (gaf) professionele hulp? Zo ja, van wie?
(meer antwoorden mogelijk)

- ☐ de verzorgde krijgt/kreeg *geen* professionele hulp
- ☐ thuiszorg
- ☐ verpleegkundige
- ☐ maatschappelijk werk
- ☐ dagopvang/dagbehandeling

- ☐ verpleeg- / verzorginstelling
- ☐ ziekenhuis
- ☐ geestelijke gezondheidszorg (bijvoorbeeld RIAGG)
- ☐ overige professionele hulp, namelijk:

37. Van wie krijgt (kreeg) u zelf als mantelzorger hulp?
(meer antwoorden mogelijk)

- ☐ ik krijg/kreeg geen hulp, maar zou wel hulp willen
- ☐ ik wil geen hulp
- ☐ huishoudelijke hulp
- ☐ VraagWijzer
- ☐ maatschappelijk werk / ouderenwerk
- ☐ een vrijwilliger
- ☐ de verpleeg- of verzorginstelling of het ziekenhuis waar de verzorgde verblijft
- ☐ anders, namelijk:

38. Krijgt u voldoende ondersteuning bij uw mantelzorg?

- ☐ ja
- ☐ nee, te weinig
- ☐ nee, helemaal niet
- ☐ dat heb ik niet nodig / niet van toepassing

39. Hierna volgen enkele vragen over de invloed die het verlenen van mantelzorg heeft of heeft gehad op uw andere verplichtingen en op uw vrije tijd.

Kruis op elke regel een antwoord aan. De antwoorden die u kunt kiezen zijn: ja, veel wel mee, nee.

Door het geven van mantelzorg...	ja	valt / veel wel mee	nee
... heb ik mijn werk of andere bezigheden minder zorgvuldig gedaan dan ik gewend ben	<input type="checkbox"/>	<input type="checkbox"/>	<input type="checkbox"/>
... kom / kwam ik niet toe aan dingen die ik normaal in mijn vrije tijd doe	<input type="checkbox"/>	<input type="checkbox"/>	<input type="checkbox"/>
... kost(te) het me meer moeite dan anders om mijn huishouden te regelen	<input type="checkbox"/>	<input type="checkbox"/>	<input type="checkbox"/>
... ben / was ik in mijn vrije tijd te moe om iets te ondernemen	<input type="checkbox"/>	<input type="checkbox"/>	<input type="checkbox"/>
... ben ik ziek of overspannen (geworden)	<input type="checkbox"/>	<input type="checkbox"/>	<input type="checkbox"/>
... kom / kwam ik regelmatig tijd tekort	<input type="checkbox"/>	<input type="checkbox"/>	<input type="checkbox"/>
... heb / had ik financiële problemen	<input type="checkbox"/>	<input type="checkbox"/>	<input type="checkbox"/>
Ik vind / vond het zwaar om mantelzorg te geven	<input type="checkbox"/>	<input type="checkbox"/>	<input type="checkbox"/>

40. Sommige mensen voelen zich erg belast door de verzorging van een ander. Zij vinden de zorg zwaar en moeilijk vol te houden. Voor andere mensen geldt dat minder. Alles bij elkaar genomen, hoe belast voelt u zich momenteel?

- ☐ niet of nauwelijks belast → Ga door naar vraag 43

- ☐ enigszins belast
 - ☐ tamelijk zwaar belast
 - ☐ zeer zwaar belast
 - ☐ overbelast
- Ga door naar vraag 43

41. Waardoor voelt u zich zo zwaar belast?

42. Wat zou helpen?

BIJLAGE III: DE BETEKENIS VAN DE PERCENTAGES; SIGNIFICANTIE

III.1 Percentages

In de tabellen in dit rapport staan de uitkomsten in percentagevorm weergegeven. Dit is gedaan omdat percentages in populaties van verschillende grootte (bijvoorbeeld: de steekproef versus heel Rotterdam) onderling gemakkelijker te vergelijken zijn dan aantallen.

Metingen via een steekproef leveren een schatting van de werkelijkheid. Het toevalskarakter van de steekproef heeft als consequentie, dat schatting en werkelijke waarde ten gevolge van het toeval kunnen afwijken. (Daarnaast zijn ook afwijkingen mogelijk ten gevolge van andere zaken dan het toeval, zoals onder- en oververtegenwoordigingen van bepaalde categorieën respondenten, bijvoorbeeld door selectieve non-respons.) Deze mogelijke afwijkingen ten gevolge van het toeval kunnen worden uitgedrukt in statistische betrouwbaarheidsmarges. Gangbaar hierbij is een uitdrukking in 95%-betrouwbaarheidsmarges.

De 95%-betrouwbaarheidsmarge bij een steekproefpercentage en een steekproefgrootte geeft aan, hoe groot de afwijking van de geschatte waarde met de werkelijke waarde zou kunnen zijn ten gevolge van het toeval. De betekenis van zo'n marge is, dat, indien de steekproef en de meting vele malen zouden worden herhaald, en steeds een 95%-betrouwbaarheidsmarge zou worden bepaald, de werkelijke waarde zich in 95 van de 100 gevallen binnen de betrouwbaarheidsmarge zal bevinden.

Een betrouwbaarheidsmarge (dus: de onnauwkeurigheid) is kleiner naarmate de steekproef groter is, maar verschilt ook met het gemeten percentage: percentages van rond de 50% hebben de grootste onnauwkeurigheid, en hoe verder het percentage van de 50% af zit, hoe kleiner de onnauwkeurigheid¹. Dit betekent in het bijzonder ook, dat bij heel kleine percentages die zijn veroorzaakt door één of twee respondenten nog sprake kan zijn van een toevalstreffer, maar dat dit niet kan worden gezegd als het wat meer respondenten betreft.

De volgende tabel geeft voor in steekproeven of delen daarvan gemeten percentages de betrouwbaarheidsmarges voor een meting van 50% (dus voor het ongunstigste geval), en ter illustratie ook voor een meting van 10- of 90%.

Figuur III.1: De 95%-betrouwbaarheidsmarges van gemeten percentages.

Bij een (deel-)steekproefomvang van:	is 10% eigenlijk:	is 50% eigenlijk:	is 90% eigenlijk:
50	10% ± 8%	50% ± 14%	90% ± 8%
100	10% ± 6%	50% ± 10%	90% ± 6%
150	10% ± 5%	50% ± 8%	90% ± 5%
200	10% ± 4%	50% ± 7%	90% ± 4%
250	10% ± 4%	50% ± 6%	90% ± 4%
500	10% ± 3%	50% ± 4%	90% ± 3%
2.732 (volledige enquête, ongewogen)	10% ± 1%	50% ± 2%	90% ± 1%

Voorbeeld: als in een steekproef(-deel) van 500 ondervraagden 50% een bepaald antwoord geeft, moet dit gelezen worden als 50% ± 4%, ofwel 46- à 54%. Bij kleinere of grotere gemeten percentages wordt deze marge kleiner.

III.2 Vergelijkingen

Ook bij de vergelijking van percentages of verdelingen (bijvoorbeeld: tussen mannen en vrouwen, of tussen dit jaar en vorig jaar) is het mogelijk dat een gemeten verschil slechts veroorzaakt is door het toevalskarakter van de steekproef of steekproeven. Het gemeten verschil heet in dat geval niet 'significant'. Voor de bepaling of het verschil tussen twee gemeten percentages groot genoeg is om significant te zijn, bestaan wiskundige technieken: de zogeheten χ^2 -toets ('chi-kwadraattoets'). In het algemeen kan gesteld worden, dat de grens tussen 'significant' en 'niet-significant' wat kleiner is dan het totaal van de beide betrouwbaarheidsmarges. Voorbeeld: iets is niet aantoonbaar toegenomen als het vorige keer volgens het VTO 50% was en dit jaar 51%. Een stijging van 10- naar 12% daarentegen is wél significant.

In onderstaande tabel zijn de marges aangegeven waarbinnen verschillen niet significant zijn in drie gevallen: bij vergelijking van de uitkomsten voor twee deelgroepen van elk 250 respondenten, van uitkomsten voor twee deelgroepen van elk 1.250 respondenten (ongeveer alle onbetaald werkers in het VTO 2015) en van uitkomsten voor twee deelgroepen van elk 2.500 respondenten (bijna de volledige respons van het VTO 2015). Voor vergelijking van percentages voor deelgroepen van verschillende omvang gelden weer andere marges: van de uitkomsten van een χ^2 -toets is geen eenvoudig leesbaar en interpreteerbaar totaaloverzicht te geven².

Figuur III.2: De 95%-betrouwbaarheidsmarges voor het verschil tussen twee gemeten percentages in drie gevallen.

Bij een (deel-)steekproefomvang van in beide gevallen:	250 respondenten	1.250 respondenten	2.500 respondenten
verschilt 10% <i>niet</i> significant van	5,4% t/m 15,8%	7,8% t/m 12,4%	8,4% t/m 11,7%
verschilt 20% <i>niet</i> significant van	13,5% t/m 27,4%	17,0% t/m 23,2%	17,9% t/m 22,2%
verschilt 30% <i>niet</i> significant van	22,3% t/m 38,3%	26,5% t/m 33,6%	27,5% t/m 32,5%
verschilt 40% <i>niet</i> significant van	31,6% t/m 48,7%	36,2% t/m 43,8%	37,4% t/m 42,7%
verschilt 50% <i>niet</i> significant van	41,3% t/m 58,7%	46,1% t/m 53,9%	47,3% t/m 52,7%
verschilt 60% <i>niet</i> significant van	51,3% t/m 68,4%	56,2% t/m 63,8%	57,3% t/m 62,6%
verschilt 70% <i>niet</i> significant van	61,7% t/m 77,7%	66,4% t/m 73,5%	67,5% t/m 72,5%
verschilt 80% <i>niet</i> significant van	72,6% t/m 86,5%	76,8% t/m 83,0%	77,8% t/m 82,1%
verschilt 90% <i>niet</i> significant van	84,2% t/m 94,6%	87,6% t/m 92,2%	88,3% t/m 91,6%

Voorbeeld: (links halverwege:) als voor een deelgroep van 250 respondenten een percentage 50% wordt gemeten, dan verschillen andere groepen van zo'n grootte significant van die deelgroep als daarvoor minder dan 41,3% of méér dan 58,7% is gemeten. Bij kleinere of grotere gemeten percentages wordt deze marge kleiner.

Voor vergelijking van percentages voor deelgroepen van verschillende omvang gelden altijd weer andere marges: van de uitkomsten van een χ^2 -toets is geen eenvoudig leesbaar en interpreteerbaar totaaloverzicht te geven.

In het algemeen moge de boodschap zijn, dat gemeten verschillen van slechts enkele %-punten niet als verschillen mogen worden beschouwd, maar evengoed door het toevalskarakter van de steekproeven kunnen zijn veroorzaakt.

III.3 Gemiddelden

Ook om te bepalen of het verschil tussen twee gemeten gemiddelden (bijvoorbeeld het verschil tussen twee rapportcijfers) significant is of slechts veroorzaakt is door het toevalskarakter van de steekproeven, kan een t-toets worden verricht. Hoewel ook hier het precieze resultaat van geval tot geval verschilt, en met name ook afhangt van de gemeten waarden en de spreiding rond de

gemiddelden, geldt in de praktijk in het algemeen, dat verschillen in rapportcijfers van 0,2 en hoger significant zijn³. (Bij een meting over een *deel* van de steekproef - bijvoorbeeld: over alleen de Rotterdamse *mannen* - ligt deze grens hoger.)

Noten

- Bij het berekenen van de betrouwbaarheidsmarge bij percentages kan worden uitgegaan van de volgende benaderende formule:

absolute 95%-betrouwbaarheidsmarge bij $p\% = 1,96 \times \sqrt{p(100-p)} / \sqrt{n-1}$,
 waarbij n de omvang van de (deel-) steekproef is.
 Een gemeten percentage van 50% in lijst B van het Vrijetijdsonderzoek 2015 heeft dus een betrouwbaarheidsmarge van $1,96 \times \sqrt{(50 \times 50)} / \sqrt{2.731} = 1,9\%$. Evenzo heeft een gemeten percentage van 1% een betrouwbaarheidsmarge van $1,96 \times \sqrt{(1 \times 99)} / \sqrt{2.731} = 0,4\%$.
 Bij alleen de 1.150 mannen in lijst B van het Vrijetijdsonderzoek 2015 heeft een gemeten percentage van 50% evenwel een betrouwbaarheidsmarge van $1,96 \times \sqrt{(50 \times 50)} / \sqrt{1.149} = 2,9\%$, en is bij een gemeten percentage van 1% de marge $1,96 \times \sqrt{(1 \times 99)} / \sqrt{1.149} = 0,6\%$.
- Voor de liefhebber: Als de gemeten aantallen van een verdeling in een steekproef van omvang n_1 worden aangegeven met n_{11}, \dots, n_{1k} , en die in een andere steekproef van omvang n_2 met n_{21}, \dots, n_{2k} , dan dienen we de twee steekproeven tezamen te beschouwen, en bedragen de gemiddelde verwachtingen per steekproef

$$e_{1i} = p_i \times n_1$$

respectievelijk

$$e_{2i} = p_i \times n_2,$$

waarbij de percentages $p_i = (n_{1i} + n_{2i}) / (n_1 + n_2)$ de procentuele verdeling in de gezamenlijke steekproef weergeven. We kunnen nu een waarde voor de toetsingsgrootheid

$$\chi^2 = \sum \{(\text{gemeten aantal} - \text{verwachte aantal})^2 / (\text{verwachte aantal})\}$$

bepalen door voor iedere groep de bijdrage $\{(\text{gemeten aantal} - \text{verwacht aantal})^2 / (\text{verwacht aantal})\}$ te berekenen:

$$\chi^2 = \sum \{(n_{1i} - e_{1i})^2 / e_{1i}\} + \sum \{(n_{2i} - e_{2i})^2 / e_{2i}\}.$$

Deze χ^2 dient met $(k-1)$ vrijheidsgraden te worden getoetst aan de hand van significantiegrenzen. (Doorgaans: voor een betrouwbaarheid van 95%.) Er is een significant verschil als χ^2 groter is dan zo'n significantiegrens.
- Voor de liefhebber: Als de gemeten gemiddelden worden aangegeven met m_1 respectievelijk m_2 , de bijbehorende gemeten standaarddeviaties met s_1 respectievelijk s_2 en de steekproefomvang met n_1 respectievelijk n_2 , dan is het verschil $(m_2 - m_1)$ met 95% zekerheid significant als

$$t = |m_2 - m_1| / (s \sqrt{1/n_1 + 1/n_2}) > 1,96$$

waarbij

$$s^2 = ((n_1 - 1)s_1^2 + (n_2 - 1)s_2^2) / (n_1 + n_2 - 2).$$

Als we eenvoudshalve mogen veronderstellen dat beide steekproefomvang even groot zijn (zeg: $n_1 = n_2 = n$), dan is deze toetsingsformule te vereenvoudigen tot

$$t = |m_2 - m_1| \times \sqrt{n} / \sqrt{(s_1^2 + s_2^2)} > 1,96.$$

BIJLAGE IV: WAT VRIJWILLIGERS IN EEN SPORTORGANISATIE PRECIES DOEN

Vrijwilligers in een sportorganisatie mochten in eigen bewoordingen formuleren wat ze precies doen. 213 van de 281 respondenten die hadden aangegeven vrijwilliger in een sportorganisatie te zijn hebben hier iets ingevuld, evenals een aantal andere respondenten, waarvan er vier bij vraag 15 hadden aangegeven vrijwilliger bij een soort organisatie te zijn die blijkens hun antwoord toch ook een sportorganisatie moet zijn geweest. Zoals in onderstaande letterlijke weergave is te zien, zijn het geven van trainingen, bar- en kantinediensten en bestuursactiviteiten het meest genoemd.

Aanvoerder volleybalteam.

Achter de bar bij sportverenigingen.

Activiteiten organiseren voor jong en oud om de mensen te stimuleren, motiveren en elkaar met verschillende culturen in contact brengen.

Activiteitencommissie.

Administratie.

Arbitrage commissie scheidsrechter.

Artikels schrijven, chauffeur.

Bar keuken.

Bardienst.

Bardienst draaien, schoonmaken.

Bardienst.

Bardiensten.

Bardiensten en organisatie van de supportersvereniging.

Begeleiden van hardlooppwedstrijden, zowel bij de finish als langs de route, achter de bar staan.

Begeleiden van kinderen.

Begeleiden, contributies, inschrijvingen, aanspreekpunt, vergaderingen, toernooien en bardienst.

Begeleiding van wedstrijden.

Bestuur en bar.

Bestuur helpen met activiteiten.

Bestuur zwemvereniging, zwemles geven, helpen bij beveiligingen rondom water.

Bestuur, toernooicommissie.

Bestuurlijk.

Bestuurlijke & uitvoerende taken van een sportvereniging.

Bestuurskamer bestuur en bezoekers / scheidsrechter andere club ontvangen wedstrijdformulier invullen sportlink.

Bestuurslid van een dartbond.

Bij de Rotterdamse studenten zeilvereniging (RSZV) sta ik achter de bar en help ik vaak bij speciale gelegenheden in de bediening.

Bij voetbalvereniging ben ik assistent-coach en grensrechter.

Bijdrage leveren aan organisatie evenement.
 Buitenschoolse activiteiten.
 Clinics organiseren voor basisschool en middelbare scholieren.
 Coach activiteiten.
 Coach en trainer voetbalvereniging.
 Coach van team; scheidsrechter.
 Coach; training geven.
 Coachen en instructie.
 Coachen.
 Coaching tennis jeugd.
 Coaching; binnen de vereniging klussen.
 Commissie en leiding op beginnende golfers; hulp bij KLM Open en Dames Pro golftoernooi.
 Commissies die activiteiten organiseren.
 Commissiewerk; sporttrainingen geven; incidenteel uitvoerend in onderhoud faciliteiten.
 Communicatie; organiseren.
 Contacten met gemeente en organiseren oud papier verzameling.
 Controleren boekhouding; organiseren feesten en evenementen; klussen.
 Coördinatie hockeyclub; manager hockeyteam.
 Coordination van tests.
 Elftalleider jeugdteam Excelsior Maassluis.
 Elftalleider/trainer.
 Evenementen helpen organiseren.
 Evenementen, bouwcommissie.
 Firstly i can't speak dutch so i can carry supplies or preparing stufs or cleaning like these.
 Fitness begeleider.
 Fluiten.
 Fluiten bij wedstrijden; coachen.
 Fluiten/ beoordelen / coachen / coördineren / organiseren bij korfbalclub.
 Gastvrouw bij tennistoernooitjes; tennislessen.
 Gastvrouwen: ontvangen van bezoekende clubs en die wegwijs maken op de club. Zorgen dat wedstrijden ... [verder onleesbaar]
 Geef training en begeleid nieuwe sporters / hardlopers.
 Gezellige bijeenkomst / uitjes, organiseren / begeleiden.
 Grafische flyers maken.
 Grote schoonmaak twee keer p.j. - bardiensten.
 Hand en spandiensten waar nodig.
 Havenmeester op jachthaven.
 Helpen als scheidsrechter e.d.
 Helpen bij de voetbalclub met bardienst draaien.
 Helpen bij een triathlon.

Helpen bij gym.
 Helpen bij hardloopevenement met opbouw / afbreken, weg afzetten, etc.
 Helpen bij open dagen, tuin e.d.
 Helpen bij organisatie van een toernooi.
 Helpen bij schoonmaak toernooien en activiteiten.
 Helpen bij wedstrijden en ik wil trainster worden.
 Helpen bij wedstrijden en spelletjes.
 Helpen bij wedstrijden.
 Helpen met assisteren.
 Helpen met het wassen van kleding. En in de keuken helpen.
 Helpen met training en in de kantine helpen.
 Hulp bij activiteiten jeugd.
 Hulp bij toernooiorganisatie.
 I really enjoy swimming, so I guess something with swimming lesson will be wonderful.
 Iedere zaterdag keukendienst bij Spartaan 20.
 Ik begeleid sporters.
 Ik ben als scheidsrechter actief tijdens voetbalwedstrijden.
 Ik ben coach/trainer bij een voetbalclub.
 Ik ben hockeytrainer voor mensen met een verstandelijke beperking.
 Ik ben leider van veteranen.1 voetbal - C.O.A.L.
 Ik ben scheidsrechter.
 Ik ben voorzitter van een tennisvereniging in Ridderkerk.
 Ik doe geen vrijwilligerswerk voor een sportorganisatie; ik zit wel op sportschool.
 Ik geef les in Taekwondo.
 Ik geef weerbaarheidstrainingen.
 Ik heb wel eens geholpen tijdens een toernooi als scheidsrechter.
 Ik help met lesgeven.
 Ik help met vangen van kinderen in een gymles.
 Ik houd soms de tijd of scores bij van een wedstrijd of een wedstrijd fluiten.
 Ik laat dit vak leeg.
 Ik leg trainingen klaar en help ze ook daarbij.
 Ik verzorg de marketing van een duikschool (familiebedrijf) dat niet fulltime operationeel is.
 Ik werk in "Rotterdams water vrienden" en dat is vereniging om zwemmen te leren aan de kinderen.
 Ik werk in de keuken en achter de bar bij mijn zoons voetbalvereniging.
 Inval bokstrainer bij RBVCrooswijk.
 Jeugdvoorzitter voetbalvereniging; bestuurslid voetbalvereniging; coach jeugdteam.
 Jeugdvoorzitter Zestienhoven.
 Kanoroutes digitaliseren en anderszins beschikbaar maken voor de toeristische kanobond Nederland.
 Kantine sportvereniging draaien en in barcommissie.

Kantine.
 Kantinebeheer fin.
 Kantinediensten.
 Kantinehulp.
 Kascontrolecommissie + bardienst.
 Kinderen en volwassenen begeleiden tijdens de lessen snorkelen en duiken in het zwembad te Hel-
 levoet.
 Kinderen helpen tijdens de training.
 Klaarmaken van drinken voor sportende kinderen en soms samen sporten.
 Kleding regelen voor dansgroep.
 Kleding verzorging alle teams van de voetbal; coördinator van de jeugd; barwerk.
 Kleine klusjes bij zeilvereniging.
 Leden die ziek zijn kaartje sturen of bezoeken geld ophalen voor bijv. kerstbrood, afscheidsbloemen
 voor de grote vakantie en wat zich voordoet.
 Ledenadministratie, PR en clubblad samenstellen.
 Ledenraadslid N.K.S.; hulp aan voetbalvereniging m.b.t. jeugdleden.
 Leiding tijdens zomerkamp -> korfbalverenigingen Bleiswijk; helpen bij ledenwerfachtend kleinste
 jeugd.
 Les geven bij gezond en fit.
 Les geven, clinics.
 Les geven.
 Lesgeven aan de jeugd.
 Lesgeven aan kinderen (voorbereiden op wedstrijdzwemmen).
 Lessen verzorgen; trainingsdagen organiseren waarin verschillende verenigingen bij elkaar komen;
 sportdagen organiseren waarbij mensen kosteloos kunnen komen sporten.
 Leszwemmen geven en waterpolo training.
 Lid jeugdcommissie; organiseren en plannen van toernooien bij tennisvereniging Ommoord; nieuws-
 brief jeugd maken; jeugdbeleid.
 Lid van zwemvereniging KNZB.
 Lustrumjaar organiseren.
 Manager hockeyteam.
 Meehelpen met de organisatie van activiteiten.
 Onderhoud.
 Ondersteunen achter de bar.
 Ondersteuning administratie.
 Organisatie tennistoernooi.
 Organisatie van loop-evenementen; online communicatie website; ontwerp + bouw + onderhoud;
 mail campagnes.
 Organisatie; bardiensten; denktank; onderhoud.
 Organiseren.

Organiseren evenementen + scoren van honk-/softbalwedstrijden.

Organiseren maandelijks overleg met stalmeiden; onderhouden poetsplaats/ terrein / paarden; beesten uit de wei.

Organiseren toernooien / presentatie.

Organiseren van sportevenementen.

Organiseren van wedstrijden op golfclub.

P. groenonderhoud; schoonmaak; andere dingen die moeten gebeuren.

Paarden verzorgen, naar de wei, stallen uitmesten enz.

Penningmeester van de vereniging.

Penningmeester van een tennisvereniging.

Penningmeester.

Pupillentrainer [*niet goed leesbaar*] , 2e jaars F, 2e jaars E, coach 2e jaars E.

Registratie wedstrijden.

Roei-instructie aan jeugd en volwassenen; roei-examen afnemen; jeugd coachen.

Roeiles aan beginners geven.

Roeiles geven en boten onderhouden; alleen afgelopen jaar niet vanwege drukke baan.

Scheidsrechter voetbal.

Scheidsrechter; webmaster.

Scheidsrechter.

Schoonmaken; reparatie / onderhoud accommodatie; alarmadres; lid jubileumcommissie; verder altijd paraat; contactpersoon sport en recreatie.

Schrijven van teksten voor brochures; website; nieuwsbrief.

Secretariaat mannenkoor.

Secretariaat tennisvereniging.

Secretaris in de besturen van fuserende zwemverenigingen; zwemles geven aan kinderen (ABC).

Sociale bijeenkomsten organiseren.

Startbureau bemannen bij wandelwedstrijden.

Studentensportverenigingen; organiseren van sportevenementen en feesten.

TC-lid; competitieleider; teams indelen; teams begeleiden; contacten met tennisbond en spelers etc.

Teambuildingsactiviteiten begeleider.

Technische commissie, bardienst, coachen, trainen geven, wedstrijden fluiten.

Tennistoernooien organiseren.

Tijdwaarnemen bij handbal.

Tijdwaarnemer bij wedstrijdzwemmen.

Til- en sjouwwerk.

Toernooi organiseren.

Trainee jeugd; lid technische commissie.

Trainer.

Trainer.

Trainer / coach

Trainer en voorzitter.
 Trainer/coach jeugd; normen & waarden jeugd; bestuur (denktank).
 Training aan jeugd; b1 commissie.
 Training geven.
 Training geven aan de jeugd; scheidsrechters; scheidsrechters benaderen; organiseren.
 Training geven aan een mevrouw met MS.
 Training geven bij de rugbyvereniging; organisatorische zaken rondom het team.
 Training geven en bardienst draaien.
 Training geven jeugd organisatie ledenadministratie.
 Training geven; wedstrijd coaching; voorbereiden en randzaken aan een damesteam.
 Training geven.
 Trainingen (voetbal) verzorgen voor de jeugd.
 Trainingen geven aan de E1 van Xerxes DZB en coachen bij de wedstrijden.
 Trainingen geven; wedstrijden begeleiden; activiteiten organiseren.
 Uitleggen.
 Vervullen bestuurstaken van zwemvereniging; deelname RVR/NW (reddingsbrigade) vergadering;
 uitvoering: geven zwemles en organiseren en doen en bewakingen bij plan evenementen.
 Verzorger/fysiotherapeut van het eerste damesvoetbalteam.
 Vlaggen bij voetbal.
 Voetbaltrainer/coach.
 Voetbaltraining aan de E-pupillen (9-10 jaar).
 Voorbereiden van bootcamplessen voor zwangere vrouwen (mom in balance).
 Voorzitter bridgeclub.
 Voorzitter turnvereniging.
 Voorzitter van een bridgeclub; opzetten van de wedstrijden.
 Voorzitter watersportvereniging.
 Voorzitter; les voorbereiden.
 Voorzitter; trainer.
 Vrijwillig helpen met jureren op de manege met wedstrijden.
 Vrijwilligers manager; bardienst; barcommissie; leden werven.
 Waterpolocommissaris RSZ&WV Ragnar.
 Webmaster bij de Rotterdamse Rugby Club; teammanager jeugdteam.
 Website bijhouden; teamleider.
 Wedstrijden fluiten en training geven.
 Werk in de keuken van een voetbalvereniging.
 Zit in de oudercommissie; regel activiteiten voor de vereniging.
 Zwemles en waterpolotraining geven.
 Zwemles geven aan kinderen vanaf 4 jaar.
 Zwemles geven bij de reddingsbrigade.
 Zwemles geven.

BIJLAGE V: WAT VRIJWILLIGERS IN EEN CULTURELE ORGANISATIE PRECIES DOEN

Vrijwilligers in een culturele organisatie mochten in eigen bewoordingen formuleren wat ze precies doen. 73 van de 124 respondenten die hadden aangegeven vrijwilliger in een culturele organisatie te zijn hebben hier iets ingevuld, evenals een groot aantal andere respondenten die bij vraag 15 eigenlijk een ander soort organisatie hadden aangegeven. Omdat niet expliciet naar vraag 15 verwezen was, zijn deze eveneens in onderstaande letterlijke weergave opgenomen, tenzij ze heel duidelijk geen culturele organisaties kunnen betreffen. Zoals hieronder is te zien, worden organiseren en besturen veel genoemd.

2 x per jaar gastdocent HBO -> minor agoog HBOV.

Activiteitencommissie GSK Rotterdamsch scheren.

Activiteiten organiseren.

Activiteiten voor jongeren

Adviesorgaan van een museum.

Arabisch taal lessen geven.

Avondmaal klaarzetten; opruimen.

Balie- en infowerkzaamheden; verkoop kaarten en andere producten.

Batuku (trommelen).

Begeleiden; planning maken; project organiseren.

Beheerder fotocollectie historische vereniging Oud Rozenburg.

Bestuur: zangvereniging, vrouwenvereniging.

Bestuurslid.

Bestuurslid.

Bestuurslid kamerkoor.

Bestuurslid van een natuurstichting voor behoud van landgoederen en cultureel erfgoed.

Bibliotheek orkest.

Bij de muziekschool helpen tijdens optredens.

Bijbel studie geven en gebed doen voor mensen die moet en gebed.

Bingo, busreis organiseren; enig administratief werk voor wijkvereniging.

Boekendienst aan huis.

Boekhouding + secretariaat.

Boekhouding stichting i.v.m. muziek.

Boomstronken rooien; bomen planten; onkruid verwijderen; soms "bouwvakwerk" of knutselwerk.

Chinees culturele.

Comité 4 en 5 mei IJsselmonde organiseren van jaarlijkse herdenking + bevrijdingsdag.

Conflictbemiddeling.

Dansen voor evenementen en informatie geven.

De geschiedenis archiveren van de plaats waar ik woon en filmen van de gebeurtenissen.

Dit wisselt; bijv. kassa bij expositie en kaartjes scannen bij voorstelling.

Diverse werkzaamheden voor een carnavalsvereniging zoals notuleren, helpen zaal versieren en koffie schenken.

Eindredactie historisch tijdschrift, schrijven artikelen, grafische vormgeving, redigeren teksten.

Feesten organiseren.

Filmen van evenementen voor de gemeente.

Firstly i can't speak dutch so i can carry supplies or preparing stufs or cleaning like these.

Gastvrouw inloophuis.

Gastvrouw museum.

Gastvrouw voor bezoekers; workshops geven op cultureel-maatschappelijk gebied.

Gastvrouw; helpende hand divers inherent aan project.

Geef gratis workshop etsen voor kinderen in een klein museum in Overschie.

Helpen met communicatie, website en organisatie.

Ik ben aangesloten bij het VoorleesExpress.

Ik ben een begeleider voor vrouwen in de organisatie.

Ik ben secretaris binnen het dagelijks bestuur van een stichting / muziekpodium.

Ik doe soms het geluid voor bandjes.

Ik help soms met mijn moeder bij de buurthuis voor een Somalische bijeenkomst (meestal op een dinsdag).

Ik kook regelmatig in het buurtatelier hier in de straat; verder organiseer ik jaarlijks het Halloween-feest en af en toe een kledingruil.

Ik ondersteun PNEU bij activiteiten als het Welkom Thuis Festival, de Sprookjesparade etc.

Ik organiseer postbank live sessions.

Ik werk bij Resto van Harte.

Ik werk bij villa zebra, een kinderkunsthuis; ik geef daar workshop, rondleidingen en begeleiding.

Ik werk in een bibliotheek; het is vooral het organiseren van boeken.

Ik werk met wat vrienden aan een film en help mee met feesten in clubs.

Ik zit in cultuurgroep.

In de kerk de kindernevendienst.

In de moskee verslag schrijven als secretaris en feesten organiseren.

Informatie of Chinese taal en cultuur.

Kerkdiensten in Maasstadziekenhuis.

Klusjes.

Lang [*niet goed leesbaar*] vrijwilliger voor het [*niet goed leesbaar*].

Laurenskerk: opschriften van grafragzerken en schilderen, schoonmaken en restaureren.

Leer anderen muziekinstrumenten bouwen en bespelen; doe P.R. voor organisatie.

Leiding geven in de kerk en de financiële administratie; huisbezoeken

Lesgeven aan kinderen creatief werken.

Lessen geven en organiseren.

Lid van een koor; bestuursfunctie.

Lunch verzorgen bij lunchconcerten in de wijk (Oud-Charlois); vrijwilligers en algehele coördinatie

filmfestival (centrum).
Maaltijden bereiden.
Meehelpen in de keuken: snijden, afwassen, helpen en eten bereiden.
Museum fort 1881 M.v.M.
Muzieklessen.
Nieuwsbrief muziekvereniging.
Nikon-club Nederland, webmaster.
Onderhoud aan objecten bij voormalig Havenmuseum.
Ontwerper.
Operateur in een filmhuis.
Organisatie culturele evenementen.
Organiseren.
Organiseren culturele festivals (kleinschalig).
Organiseren muziekevenementen en kinderevenementen (eigen stichting).
Organiseren van concerten.
Oudheidkamer Pernis.
Penningmeester koor.
Penningmeester voor een koor.
Penningmeester, voorbereidingen workshops, geven workshops, bestellingen, opruimen, schoonmaken ruimte.
Penningmeester.
Secretaris van het bestuur van een oratoriumvereniging.
Stichtingsbestuur.
Subsidie-aanvragen indienen; klaarzetten van apparatuur; vervoer naar optredens; koekjes en snacks maken voor pauzes.
Taalvrijwilliger; bij de radio in het verleden vragen + brieven van ouderen.
Tekenen- en schilderles.
Theater.
Trompenburg, theehuis en rondleidingen.
Voor een bejaardenmiddag de tafels en stoelen voor de spelletjes klaarzetten en weer opruimen.
Voor scouting doe ik bestuurswerk en ondersteun ik bij diverse activiteiten.
Voorlichting geven voor taalcursus, vooral Nederlandse taal en meisjesbesnijdenis.
Voorzitter stedelijk blaasorkest Spijkenisse.
Vrijwilliger in het Historisch Museum te Den Briel.
Vrijwilligerswerk in wijkmuseum.
Webmaster.
Wij doen wijkfeesten.
www.velehanden.nl digitaliseren van persoonsregisters van gemeenten.
Ze helpen met technische vraagstukken professionalisering en advies.
Zit in kookgroep.

BIJLAGE VI: WAT ZOU HELPEN VOOR ONVOLDOENDE ONDERSTEUNDEN

Aan onbetaald werkers die te weinig of helemaal geen ondersteuning ervaren is dit jaar ook gevraagd, wat dan zou helpen. 57 van de 120 te weinig of helemaal niet ondersteunde onbetaald werkenden in de enquête hebben hier iets in eigen bewoordingen ingevuld. Zoals in onderstaande letterlijke weergave is te zien, worden 'meer mensen' en '(meer) geld' hier wat vaker genoemd.

Als er meer mensen waren die zich in zouden zetten.

Assistentie en trainingen.

Betaald zorgverlof van werkgever.

Beter ingewerkt worden.

Betere samenwerking met gemeente.

Bredere mogelijkheid opnemen zorgverlof (niet alleen voor 1e graads familie, maar ook voor andere vormen van familie/vrienden).

Communicatie.

Cursussen & persoonlijke begeleiding.

De gemeente kan ook ons beloningen geven; verder zou ik niet weten.

Eigen vervoer.

Extra inzet.

Financiële middelen voor de zorg dienen fors verhoogd te worden voor verzorgingstehuizen.

Financiële ondersteuning.

Geen mening.

Gemotiveerde mensen.

Goed vangnet; met name voor psychiatrische patiënten en voormalige vluchtelingen.

Hulp bij zoeken naar werk.

Hulp in huishouding.

Hulp van een betaalde kracht.

Iets meer financiële bijdrage.

Iets meer geld.

Ik ga naar sportschool; hulp is niet van toepassing.

Ik heb dit moment geen werk.

Ik heb zelf een maatschappelijke werk opleiding afgerond, maar soms wordt er daardoor te veel van mij verwacht.

Ik moet per trein naar Brussel om voor mijn moeder te zorgen. De treinkaarten zijn duur! Een vergoeding zou goed zijn!!

Ik werk veel over zonder er voor betaald te worden.

Informatievoorziening en ondersteuning.

Jongeren activeren.

Kom van taal probleem.

Lastig uit te leggen.

Mantelzorgondersteuning en regelmatig ondersteuning bij activiteiten in de wijk.

Meedenken.

Meer algemeen beschikbare informatie / advies / hulp voor langdurig zieke mensen.

Meer begeleiding.

Meer beroepskrachten in de zorg.

Meer betaalde krachten.

Meer geld.

Meer geschoolde mensen + misschien betaald.

Meer mensen die gemotiveerd zijn.

Meer ondersteuning van lokale overheid en kranten.

Meer personen die helpen.

Meer richtlijnen. Structuur. Financiële steun overheid aan organisatie.

Meer training.

Meer vrijwilligers of meer budget.

Meer vrijwilligers.

Meer vrijwilligers.

Meer waardering van het instellings.

Meer.

Mij helpen aan een betaalde baan.

Mijn moeder is ZZP'er en ziek, enige financiële vergoeding naar mijn moeder zou erg fijn zijn!

Minder bureaucratie. Deskundige mensen bij 14010.

Nee, geen tijd.

Niek.

Nutteloze vraag de gemeente draait geldkranen dicht en praatcultuur helpt niet.

Ondersteuning van de gemeente.

Opleiding, Begeleiding.

Professionele aanpak met kinder ervaring.

Ruimten.

Sinds dat we Rotterdam, wil ik geen hulp.

Steunpunt.

Sturing.

Subsidie aan maatsch. organisaties (rechtshulp, jeugd/gezin & maatschappelijk werk. Meer vrijwilligersorg.

Subsidie.

Training begeleiding bij kinderen en evenementen.

Vragen om hulp.

Vrijwilligerswerk moet interessanter gemaakt worden, waardoor mensen die werkloos thuis zitten zich hier ook voor inzetten.

Weet ik niet.