

**TEVREDENHEIDS-
ONDERZOEK
EVENEMENTENPARKEER-
REGLING
2007**

Projectnummer 07-2722

drs. P.A. de Graaf
Centrum voor Onderzoek en Statistiek (COS)
November 2007

In opdracht van de Afdeling Beleid & Ontwikkeling van de Rotterdamse dienst Stadstoezicht.

Centrum voor Onderzoek en Statistiek
Goudsesingel 78, 3011 KD Rotterdam
Postbus 21323, 3001 AH Rotterdam
Telefoon: (010) 489 95 00
Fax: (010) 489 95 01
E-mail: info@cos.rotterdam.nl
Internet: <http://www.cos.rotterdam.nl>

Prijs: € 10,00

Gegevens mogen worden overgenomen, mits met bronvermelding.
Verveelvoudiging voor eigen of intern gebruik toegestaan.

INHOUD

Voorwoord	5
Noten	6
Samenvatting en conclusies	7
1. Bekendheid	9
1.1 Bewoners	9
1.2 Bedrijven	9
Noten	10
2. Gebruik	11
2.1 Bewoners	11
2.2 Bedrijven	12
Noten	13
3. Tevredenheid	15
3.1 Bewoners	15
3.2 Bedrijven	15
Noten	16
4. Noodzaak	17
4.1 Bewoners	17
4.2 Bedrijven	17
Noten	17
5. De selectie van de evenementen	19
5.1 Bewoners	19
5.2 Bedrijven	19
Noten	20

Bijlage I: Enquêteverantwoording	21
I.1 De aanpak	21
I.2 De respons	21
Noten	21
 Bijlage II: De vragen uit de enquête	 23
 Bijlage III: De betekenis van de percentages; significantie	 29
III.1 Percentages	29
III.2 Vergelijkingen	30
III.3 Gemiddelden	30
Noten	30
 Bijlage IV: Aanvullende ‘eventuele opmerkingen of bijzonderheden’ van de respondenten	 31
IV.1 Bewoners	31
IV.2 Bedrijven	31
 Publicatieoverzicht Centrum voor Onderzoek en Statistiek	 33

VOORWOORD

Naar aanleiding van een in de gemeenteraad aangenomen motie (motie-Sonneveld, 9 november 2006) met betrekking tot het parkeren van bewoners met een parkeervergunning tijdens evenementen is een Evenementenparkeerregeling voor 2007 opgesteld. Bij grote evenementen, zoals het Zomercarnaval en de Marathon, ondervinden bewoners van met name de binnenstad in meerdere of mindere mate parkeeroverlast. Om te voorkomen dat bij een zeer hoge parkeerdruk geen parkeerplaats binnen de eigen parkeersector beschikbaar is, konden vergunninghouders (bewoners én bedrijven) volgens deze regeling met hun parkeervergunning gebruik maken van alle betaald parkeerplaatsen in Rotterdam, met uitzondering van die in de winkelstraten. De regeling gold op de dag voorafgaand aan het evenement en op de dag(en) van het evenement zelf. Het ging in totaal om zeven evenementen, verspreid over vijf weekenden. Er zijn 8.169 brieven verzonden aan zowel bewoners als bedrijven met één of meer parkeervergunningen in het centrum van Rotterdam; eerst één naar aanleiding van de Marathon, en later één naar aanleiding van de overige evenementen. Naar schatting zo'n 30% van deze brieven was gericht aan bedrijven¹.

De regeling gold in het gebied dat wordt begrensd door spoor, Goudsesingel, Oostmolenwerf, Nieuwe Maas en 's-Gravendijkwal, alsmede op de Wilhelminapier. Het betreft in totaal ongeveer 10.000 parkeerplaatsen.

De Afdeling Beleid & Ontwikkeling van de dienst Stadstoezicht heeft het Centrum voor Onderzoek en Statistiek (COS) gevraagd, om kort na het laatste van de betreffende evenementen (de Havendagen van 7 tot en met 9 september 2007) een tevredenheidsonderzoek uit te voeren onder de betreffende vergunninghouders. De uitkomsten daarvan zullen worden gerapporteerd in een door Stadstoezicht in het begin van 2008 op te stellen evaluatie. Daartoe heeft het COS in de tweede helft van september een schriftelijke enquête (per post) uitgevoerd onder twee steekproeven van 1.000 bewoners respectievelijk 300 bedrijven. De vragenlijsten voor bewoners en bedrijven, elk van één kantje A4, verschilden slechts in redactioneel opzicht - afgezien van een extra vraag naar het aantal parkeervergunningen van het bedrijf in de binnenstad in de vragenlijst voor de bedrijven. De vragenlijsten gingen vergezeld van een toelichtende brief van het hoofd van het COS en een portvrije antwoordenvolp. De bestanden voor de steekproeven (de verzendlijst van de brieven, dus exclusief nieuwe bewoners/bedrijven van ná de verzending van de brieven, want die wisten formeel nergens van) zijn het COS door Stadstoezicht geleverd.

Bij de enquête is niet gerappelleerd.

De respons op de enquête bedroeg 26,7% bij de Bewonersenquête (= 263 bewoners) en 30,6% bij de Bedrijvenenquête (= 89 bedrijven); een bescheiden respons voor een onderwerp als 'parkeren', wat suggereert dat deze kwestie de gemoederen toch niet zo heel erg heeft beziggehouden. Voor een uitgebreidere enquêteverantwoording wordt verwezen naar Bijlage I.

In het voorliggende rapport wordt verslag gedaan van de uitkomsten van deze enquête.

De centrale onderzoeksvragen in dit tevredenheidsonderzoek luiden:

- (hoe) wisten de vergunninghouders van de regeling? hebben ze de twee brieven hierover ontvangen?
- zijn de vergunninghouders tevreden met de regeling?
- (per evenement:) hebben de vergunninghouders gebruik gemaakt van de regeling?

- hebben de vergunninghouders behoefte aan uitbreiding van de regeling, en zo ja: bij welke evenementen?

In de voorliggende rapportage wordt in hoofdstuk 1 de bekendheid van de regeling: had men de brieven ontvangen en gelezen? Hoofdstuk 2 gaat over het gebruik van de regeling, hoofdstuk 3 over de tevredenheid met de regeling tijdens de zeven evenementen, hoofdstuk 4 over de noodzaak van de regeling en hoofdstuk 5 over de selectie van de zeven evenementen.

Deze rapportage kent tevens vier bijlagen. In Bijlage I wordt de aanpak van de enquête en de respons besproken ('enquêteverantwoording'), in Bijlage II zijn de vragen uit de enquête en de tekst van de introducerende brief letterlijk overgenomen, en in Bijlage III wordt een korte toelichting gegeven op de statistische interpretatie van de in dit rapport weergegeven percentages en over de significantie van verschillen. Bijlage IV tenslotte bevat een kort overzicht van de opmerkingen of bijzonderheden die de respondenten aan het eind van de vragenlijst nog kwijt konden.

Dit alles wordt voorafgegaan door enkele gekleurde pagina's met samenvattende conclusies.

Noten in de tekst zijn te vinden aan het eind van het betreffende hoofdstuk c.q. de betreffende bijlage.

Overigens dienen de uitkomsten over de bedrijven overal in deze rapportage slechts als indicatief beschouwd te worden: de lezer moet zich immers realiseren dat de cijfers over bedrijven slechts op 89 responderende bedrijven gebaseerd zijn, zodat het toeval hier een grote rol kan spelen!

Noten

1. Aldus opgave tevoren door de dienst Stadstoezicht. De voor de enquête aangeleverde adressen betroffen 5.861 adressen van bewoners en 2.220 adressen van bedrijven; in totaal dus 8.081 adressen, waarvan ruim 27% van bedrijven. De 2.220 bedrijven hadden volgens deze levering overigens in totaal 5.609 vergunningen; gemiddeld dus 2,5 vergunning per bedrijf.

SAMENVATTING EN CONCLUSIES

De respons op de enquête over de tevredenheid met de Evenementenparkeerregeling 2007 bedroeg 26,7% bij de Bewonersenquête (= 263 bewoners) en 30,6% bij de Bedrijvenenquête (= 89 bedrijven); een bescheiden respons voor een onderwerp als 'parkeren', wat suggereert dat deze kwestie de gemoederen toch niet zo heel erg heeft beziggehouden.

Bijna alle binnenstadbewoners met een parkeervergunning (94%) kunnen zich één of twee brieven over de Evenementenparkeerregeling herinneren. Inclusief bewoners die wel van de regeling hadden gehoord maar geen brieven zeggen te hebben gekregen of zich dat niet meer herinneren heeft 97% van de regeling gehoord. Voor de bedrijven gelden vergelijkbare percentages. De regeling heeft dus een bijna optimaal bereik gehad.

Het gebruik dat is gemaakt van de regeling verschilt per evenement; onder andere ook doordat in juli en augustus natuurlijk wat méér bewoners niet thuis waren. Afhankelijk van het evenement heeft 11- tot 21% van de bewoners gebruik gemaakt van de regeling, 48- tot 59% niet, was 11- tot 27% toen niet thuis en geldt voor 9- tot 12% dat men het niet meer weet of nooit van de regeling had gehoord.

In absolute zin is bij de Rotterdamse Marathon en bij de Zomercarnaval Parade nog het meest gebruik gemaakt van de regeling: door 21% respectievelijk 20% van alle vergunninghoudende bewoners. Als rekening wordt gehouden met het feit dat bij de evenementen in juli en augustus méér bewoners met vakantie waren, lijkt het relatieve gebruik het hoogst bij de Zomer Carnaval Parade en de Danceparade (die allebei in die zomermaanden plaatsvonden): door 30% respectievelijk 29% van alle vergunninghoudende bewoners die toen wél thuis waren en die zich dit nog kunnen herinneren.

In totaal heeft 41% van alle vergunninghoudende bewoners bij ten minste één evenement gebruik gemaakt van de regeling. Gemiddeld (inclusief de 59% niet-gebruikers) werd bij 1,2 evenementen gebruik gemaakt van de regeling; degenen die ten minste één keer gebruik van de regeling maakten, deden dat bij gemiddeld 2,9 evenementen.

Het gebruik bij de bedrijven lijkt een stuk hoger te liggen; zeker als bedacht wordt dat afwezigheid en slechte herinnering hier veel vaker voorkwamen. Het gebruikpercentage bij de vergunninghoudende bedrijven die toen niet gesloten waren en die zich een en ander nog kunnen herinneren ligt rond de 50% (terwijl dit bij de bewoners gemiddeld 20- à 25% was).

Het overgrote deel van de betreffende bewoners was tevreden met de regeling: 79%. 10% was niet tevreden, 4% was bij sommige evenementen wel tevreden maar niet bij alle, en 6% heeft deze vraag niet beantwoord (heeft geen oordeel of was altijd afwezig).

Ook bij de betreffende bedrijven was een heel ruime meerderheid tevreden met de regeling: 70%.

Bewoners of bedrijven die ontevreden waren, klaagden vooral over de afzettingen en de onbereikbaarheid van eigen straat en/of auto.

Driekwart van de betrokken bewoners vindt dat zo'n regeling nodig was. Een kwart vindt dat zo'n regeling niet nodig was omdat eigenlijk nooit parkeerproblemen bij dit soort evenementen worden ervaren.

Ook van de betrokken bedrijven vindt een ruime meerderheid dat zo'n regeling nodig was.

Van de bewoners vindt twee-derde de selectie van de evenementen een juiste. Een-derde vond het geen juiste keuze. Van hen vond de helft dat de regeling niet bij alle evenementen nodig was geweest, en de andere helft juist dat zo'n regeling ook bij andere evenementen nodig was geweest.

Wie de regeling te beperkt vond, noemde zo'n regeling vooral ook vaak 'altijd' of 'bij alle evenementen' nodig; een enkeling noemde concrete evenementen of de zaterdag en (koop-) zondag.

1. BEKENDHEID

Allereerst is in de enquête na een korte toelichting over de twee door de gemeente Rotterdam aan de houders van een parkeervergunning in de binnenstad verzonden brieven gevraagd, of men deze brieven ontvangen en gelezen heeft.

1.1 Bewoners

Bijna alle binnenstadbewoners met een parkeervergunning (94%) kunnen zich één of twee brieven over de Evenementenparkeerregeling herinneren. Inclusief bewoners die wel van de regeling hadden gehoord maar geen brieven zeggen te hebben gekregen of zich dat niet meer herinneren (2% respectievelijk 1%) heeft 97% van de regeling gehoord.

Figuur 1.1: Heeft u de brieven ontvangen en gelezen; bewoners.

	Percentage
Ja, kan zich één of twee brieven hierover herinneren	94%
Nee, maar had wel van de regeling gehoord	2%
Nee, en had ook nog nooit van de regeling gehoord	2%
Herinnert zich brieven niet meer, maar had wel van de regeling gehoord	1%
Herinnert zich brieven niet meer, en had ook nog nooit van de regeling gehoord	1%

Onder de bewoners met een parkeervergunning heeft de regeling dus een bijna optimaal bereik gehad.

1.2 Bedrijven

Ook bijna alle bedrijven met een parkeervergunning in de binnenstad kunnen zich één of twee brieven over de Evenementenparkeerregeling herinneren: 90%. 8% zegt geen brieven te hebben ontvangen en ook nooit van de regeling te hebben gehoord, en 2% herinnert zich geen brieven en had ook nog nooit van de regeling gehoord.

Figuur 1.2: Heeft u de brieven ontvangen en gelezen; bedrijven.

	Percentage
Ja, kan zich één of twee brieven hierover herinneren	90%
Nee, maar had wel van de regeling gehoord	0%
Nee, en had ook nog nooit van de regeling gehoord	8%
Herinnert zich brieven niet meer, maar had wel van de regeling gehoord	0%
Herinnert zich brieven niet meer, en had ook nog nooit van de regeling gehoord	2%

Ook onder de bedrijven met een parkeervergunning heeft de regeling dus een bijna optimaal bereik gehad.

Noten

Geen.

2. GEBRUIK

Aan diegenen die op zijn minst wel eens van de regeling hadden gehoord, is vervolgens gevraagd of zij tijdens de zeven grote evenementen, die ook in de brief waren genoemd, ook inderdaad gebruik hebben gemaakt van de regeling.

2.1 Bewoners

In figuur 2.1 is per evenement aangegeven of de bewoners in die dagen gebruik hebben gemaakt van de regeling.

Figuur 2.1: Heeft u gebruik gemaakt van de regeling; bewoners.

	Rotterdamse Marathon (14, 15 april)	Zomer- carnaval Parade (27, 28 juli)	Danceparade (10, 11 aug.)	Bavaria City Racing (18,19 aug.)	Wereld- havendagen (6, 7, 9 sept.)	Havenfestival (6, 7, 9 sept.)	Rotterdam Road Races (8, 9 sept.)
Ja	21%	20%	19%	15%	17%	14%	11%
Nee	59%	48%	48%	49%	57%	59%	59%
Niet thuis	11%	22%	23%	27%	15%	16%	18%
Weet niet meer ¹	10%	10%	9%	10%	10%	12%	12%
Gebruik ²	26%	30%	29%	23%	23%	19%	16%

¹): Inclusief (deel van de) vraag niet beantwoord en niet van de regeling gehoord.

²): Percentage gebruikers van de bewoners die toen thuis waren en die zich een en ander nog kunnen herinneren.

Vóór en tijdens de Rotterdamse Marathon (14 en 15 april) heeft 21% van de bewoners gebruik gemaakt van de regeling. 59% maakte toen géén gebruik van de regeling, 11% was toen niet thuis en 10% weet het niet meer of had nooit van de regeling gehoord. Van de bewoners die toen wél thuis waren en die zich dit nog kunnen herinneren, heeft toen dus ongeveer een kwart (26%) gebruik gemaakt van de regeling.

Een vergelijkbaar beeld is te zien bij de andere evenementen; zij het dat in juli en augustus natuurlijk wat méér bewoners niet thuis waren:

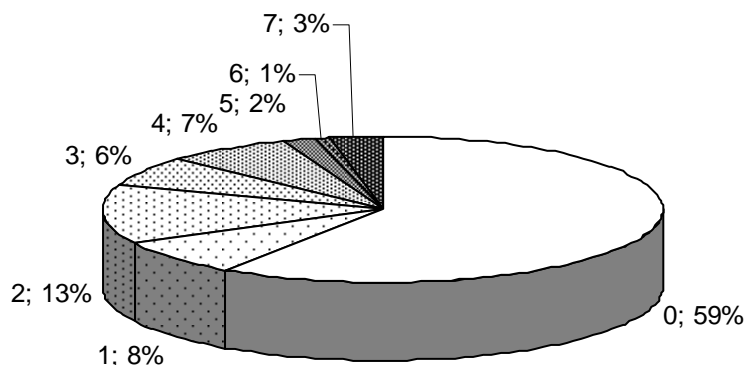
- vóór en tijdens de Zomercarnaval Parade (27 en 28 juli, dus in de vakantieperiode) heeft 20% gebruik gemaakt van de regeling en 48% niet;
- vóór en tijdens de Danceparade (10 en 11 augustus, dus eveneens in de vakantieperiode) heeft 19% gebruik gemaakt van de regeling en 48% niet;
- vóór en tijdens de Bavaria City Racing (18 en 19 augustus, dus eveneens in de vakantieperiode) heeft 15% gebruik gemaakt van de regeling en 49% niet;
- vóór en tijdens de Wereldhavendagen (6, 7 en 9 september) heeft 17% gebruik gemaakt van de regeling en 57% niet;
- vóór en tijdens het Havenfestival (6, 7 en 9 september, dus in het zelfde weekend als de Wereldhavendagen) heeft 14% gebruik gemaakt van de regeling en 59% niet; en
- vóór en tijdens de Rotterdam Road Races tenslotte (8 en 9 september, dus in het zelfde weekend als de Wereldhavendagen en het Havenfestival) heeft 11% gebruik gemaakt van de regeling en 59% niet.

In absolute zin is bij de Rotterdamse Marathon en bij de Zomercarnaval Parade nog het meest

gebruik gemaakt van de regeling: door 21% respectievelijk 20% van alle vergunninghoudende bewoners. Als rekening wordt gehouden met het feit dat bij de evenementen in juli en augustus méér bewoners met vakantie waren, lijkt het relatieve gebruik het hoogst bij de Zomer Carnaval Parade en de Danceparade (die allebei in die zomermaanden plaatsvonden): door 30% respectievelijk 29% van alle vergunninghoudende bewoners die toen wél thuis waren en die zich dit nog kunnen herinneren.

In totaal heeft 41% van alle vergunninghoudende bewoners bij ten minste één evenement gebruik gemaakt van de regeling. Gemiddeld (inclusief de 59% niet-gebruikers) werd bij 1,2 evenementen gebruik gemaakt van de regeling; degenen die ten minste één keer gebruik van de regeling maakten, deden dat bij gemiddeld 2,9 evenementen.

Figuur 2.2: Aantal keren gebruik gemaakt (voor zover men weet); bewoners.



2.2 Bedrijven

In figuur 2.3 is per evenement aangegeven of de bedrijven in die dagen gebruik hebben gemaakt van de regeling.

Figuur 2.3: Heeft u gebruik gemaakt van de regeling; bedrijven.

	Rotterdamse Marathon (14, 15 april)	Zomer-carnaval Parade (27, 28 juli)	Danceparade (10, 11 aug.)	Bavaria City Racing (18,19 aug.)	Wereld-havendagen (6, 7, 9 sept.)	Havenfestival (6, 7, 9 sept.)	Rotterdam Road Races (8, 9 sept.)
Ja	23%	22%	23%	22%	38%	28%	22%
Nee	22%	28%	29%	26%	28%	33%	27%
Gesloten	32%	32%	27%	33%	22%	22%	32%
Weet niet meer ¹	22%	18%	21%	19%	12%	17%	19%
Gebruik ²	51%	44%	45%	47%	58%	46%	44%

¹): Inclusief (deel van de) vraag niet beantwoord en niet van de regeling gehoord.

²): Percentage gebruikers van de bedrijven die toen niet gesloten waren en die zich een en ander nog kunnen herinneren.

Vóór en tijdens de Rotterdamse Marathon (14 en 15 april) heeft 23% van de bedrijven gebruik gemaakt van de regeling. 22% maakte toen géén gebruik van de regeling, 32% was toen gesloten en 22% weet het niet meer of had nooit van de regeling gehoord. Van de bedrijven die toen wél open waren en die zich dit nog kunnen herinneren, heeft toen dus ongeveer de helft gebruik gemaakt van de regeling.

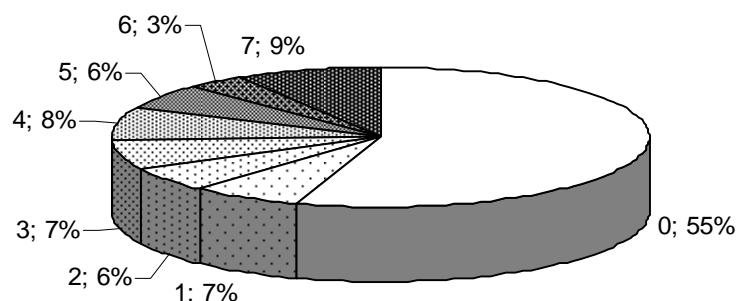
En ook hier is een vergelijkbaar beeld te zien bij de andere evenementen (maar niet zo'n duidelijk beeld met betrekking tot het al dan niet gesloten zijn van het bedrijf):

- vóór en tijdens de Zomercarnaval Parade (27 en 28 juli) heeft 22% gebruik gemaakt van de regeling en 28% niet;
- vóór en tijdens de Danceparade (10 en 11 augustus) heeft 23% gebruik gemaakt van de regeling en 29% niet;
- vóór en tijdens de Bavaria City Racing (22 en 26 augustus) heeft 22% gebruik gemaakt van de regeling en 26% niet;
- vóór en tijdens de Wereldhavendagen (6, 7 en 9 september) heeft 38% gebruik gemaakt van de regeling en 28% niet;
- vóór en tijdens het Havenfestival (6, 7 en 9 september, dus in het zelfde weekend als de Wereldhavendagen) heeft 28% gebruik gemaakt van de regeling en 33% niet; en
- vóór en tijdens de Rotterdam Road Races tenslotte (8 en 9 september, dus in het zelfde weekend als de Wereldhavendagen en het Havenfestival) heeft 22% gebruik gemaakt van de regeling en 27% niet.

In absolute zin lijkt bij de Wereldhavendagen veruit het meest gebruik te zijn gemaakt van de regeling: door 38% van alle vergunninghoudende bedrijven. Ook als rekening wordt gehouden met het feit dat bij de evenementen bedrijven soms gesloten waren, lijkt het relatieve gebruik het hoogst bij de Wereldhavendagen: door 58% van alle vergunninghoudende bedrijven die toen open waren en die zich dit nog kunnen herinneren.

In totaal heeft 45% van alle vergunninghoudende bedrijven bij ten minste één evenement gebruik gemaakt van de regeling. Gemiddeld (inclusief de 55% niet-gebruikers) werd bij 1,8 evenementen gebruik gemaakt van de regeling; degenen die ten minste één keer gebruik van de regeling hebben gemaakt, deden dat bij gemiddeld 4,0 evenementen.

Figuur 2.4: Aantal keren gebruik gemaakt (voor zover men weet); bedrijven.



Noten

Geen.

3. TEVREDENHEID

Aan diegenen die op zijn minst wel eens van de regeling hadden gehoord, is vervolgens ook gevraagd of ze tevreden waren met deze regeling tijdens deze zeven evenementen. De respondenten konden kiezen uit drie antwoorden: 'ja', 'bij sommige evenementen wel en bij andere niet' en 'nee'. Bij die laatste twee antwoordmogelijkheden kon men zijn antwoord ook in eigen bewoordingen beargumenteren.

3.1 Bewoners

Het overgrote deel van de betreffende bewoners was tevreden met de regeling: 79%. 10% was niet tevreden, 4% was bij sommige evenementen wel tevreden maar niet bij alle, en 6% heeft deze vraag niet beantwoord (heeft geen oordeel of was altijd afwezig).

Figuur 3.1: Was u tevreden met deze regeling; met de regeling bekende bewoners.

	Percentage
Ja	79%
Bij sommige evenementen wel, maar niet bij al deze evenementen	4%
Nee, want ...	10%
Geen antwoord ¹	6%

¹): Inclusief bij alle evenementen afwezige bewoners.

De bewoners die ontevreden waren, klaagden vooral over de afzettingen en de onbereikbaarheid van eigen straat en/of auto.

3.2 Bedrijven

Ook van de betreffende bedrijven was een heel ruime meerderheid tevreden met de regeling: 70%. 14% was niet tevreden, 8% was bij sommige evenementen wel tevreden maar niet bij alle, en 9% heeft deze vraag niet beantwoord (heeft geen oordeel of was altijd gesloten).

Figuur 3.2: Was u tevreden met deze regeling; met de regeling bekende bedrijven.

	Percentage
Ja	70%
Bij sommige evenementen wel, maar niet bij al deze evenementen	8%
Nee, want ...	14%
Geen antwoord ¹	9%

¹): Inclusief bij alle evenementen gesloten bedrijven.

Ook de bedrijven die ontevreden waren, klaagden vooral over de afzettingen en de onbereikbaarheid van eigen straat en/of auto.

Noten

Geen.

4. NOODZAAK

Vervolgens is aan iedereen gevraagd of zij vinden dat zo'n regeling nodig was, of dat ze eigenlijk nooit parkeerproblemen bij dit soort evenementen hebben.

4.1 Bewoners

Driekwart van de betrokken bewoners vindt dat zo'n regeling nodig was. Een kwart vindt dat zo'n regeling niet nodig was omdat eigenlijk nooit parkeerproblemen bij dit soort evenementen worden ervaren.

Figuur 4.1: Was zo'n regeling volgens/voor u nodig; bewoners.

	Percentage
Ja, zo'n regeling was nodig	73%
Nee, zo'n regeling was niet nodig	25%
Geen antwoord	2%

4.2 Bedrijven

Ook van de betrokken bedrijven vindt een ruime meerderheid dat zo'n regeling nodig was; namelijk twee van de drie. Eén op de drie vindt dat zo'n regeling niet nodig was omdat eigenlijk nooit parkeerproblemen bij dit soort evenementen worden ervaren.

Figuur 4.2: Was zo'n regeling volgens/voor u nodig; bedrijven.

	Percentage
Ja, zo'n regeling was nodig	67%
Nee, zo'n regeling was niet nodig	33%
Geen antwoord	0%

Noten

Geen.

5. DE SELECTIE VAN DE EVENEMENTEN

De regeling gold voor zeven grote evenementen, maar er waren dit jaar ook andere evenementen in de stad. Tenslotte is dan ook gevraagd wat men er van vindt dat deze regeling alleen bij die zeven genoemde grote evenementen gold. Wie de regeling te beperkt vond, mocht/moest ook in eigen bewoordingen aangeven waarbij zo'n regeling dan óók nodig was geweest.

5.1 Bewoners

Van de bewoners vindt twee-derde de selectie van de evenementen een juiste. Een-derde vond het geen juiste keuze. Van hen vond de helft dat de regeling niet bij alle evenementen nodig was geweest, en de andere helft juist dat zo'n regeling ook bij andere evenementen nodig was geweest.

Figuur 5.1: Oordeel over de reikwijdte; bewoners.

	Percentage
Goede keuze: bij deze evenementen nodig, en bij andere niet	64%
Overdreven: was niet bij al die zeven evenementen nodig geweest	14%
Te beperkt: zo'n regeling was ook nodig geweest bij ...	15%
Geen antwoord	7%

De bewoners die de regeling te beperkt vonden, noemden zo'n regeling vooral ook vaak 'altijd' nodig; een enkeling noemde 'alle evenementen' of concrete evenementen zoals Koninginnedag, Dunya en het Chinese Nieuwjaar, of de zondag.

5.2 Bedrijven

Ook van de bedrijven vindt ongeveer twee-derde de selectie van de evenementen een juiste, en ook hier vond van de overige bedrijven de helft dat de regeling niet bij alle evenementen nodig was geweest, en de andere helft juist dat zo'n regeling ook bij andere evenementen nodig was geweest.

Figuur 5.2: Oordeel over de reikwijdte; bedrijven.

	Percentage
Goede keuze: bij deze evenementen nodig, en bij andere niet	65%
Overdreven: was niet bij al die zeven evenementen nodig geweest	12%
Te beperkt: zo'n regeling was ook nodig geweest bij ...	12%
Geen antwoord	10%

Ook de bedrijven die de regeling te beperkt vonden, noemden zo'n regeling dan meestal ook nodig bij 'alle overige evenementen', en in mindere mate op zaterdag en (koop-)zondag.

Noten

Geen.

BIJLAGE I: ENQUETEVERANTWOORDING

I.1 De aanpak

Op donderdag 20 september 2007 is een schriftelijke enquête (per post) verzonden naar twee steekproeven van 1.000 bewoners respectievelijk 300 bedrijven. De vragenlijsten voor bewoners en bedrijven, elk van één kantje A4, verschilden slechts in redactioneel opzicht - afgezien van een extra vraag naar het aantal parkeervergunningen van het bedrijf in de binnenstad in de vragenlijst voor de bedrijven; zie Bijlage II. De vragenlijsten gingen vergezeld van een toelichtende brief van het hoofd van het COS en een portvrije antwoordenveloppe. De bestanden voor de steekproeven (de verzendlijst van de brieven, dus exclusief nieuwe bewoners/bedrijven van ná de verzending van de brieven, want die wisten formeel nergens van) zijn het COS door Stadstoezicht geleverd.

Bij de enquête is niet gerappelleerd, en er zijn geen “beloningen” in de vorm van pennen, cadeaubonnen of wat dan ook aan respondenten verstrekt of in het vooruitzicht gesteld.

Op donderdag 1 november 2007 is aan het eind van de dag het veldwerk afgesloten¹: daarna binnengekomen reacties zijn niet meer in deze rapportage verwerkt.

I.2 De respons

In totaal is aan 1.000 bewoners en 300 bedrijven een oproep tot deelname verzonden. Daarvan zijn er 14 respectievelijk 9 onbestelbaar retour gekomen; kennelijk zijn geadresseerden daar inmiddels niet meer gehuisvest. Feitelijk zijn er dus 986 bewoners en 291 bedrijven met de enquête benaderd. Op 1 november 2007 (bij de afsluiting van het veldwerk) hadden er daarvan 263 respectievelijk 89 de enquête ingevuld; dat betekent een responspercentage van 26,7% onder de bewoners, en een responspercentage van 30,6% onder de bedrijven. Voor een onderwerp als parkeren is dat een bescheiden respons, wat suggereert dat dit onderwerp de gemoederen toch niet zo heel erg heeft beziggehouden.

Noten

1. Op dat moment was er de voorgaande dagen ook nauwelijks meer respons bijgekomen.

BIJLAGE II: DE VRAGEN UIT DE ENQUETE

Op de volgende pagina's zijn de toegezonden brieven en vragenlijsten voor bewoners en bedrijven opgenomen. De vragenlijsten besloegen één kantje A4, en verschilden slechts in redactioneel opzicht - afgezien van de extra vraag naar het aantal parkeervergunningen van het bedrijf in de binnenstad in de vragenlijst voor de bedrijven. (Die vraag is uiteindelijk overigens niet in de analyses betrokken.)

**COS****Gemeente Rotterdam****Centrum voor Onderzoek en Statistiek****Bezoekadres:** Goudsesingel 78

3011 KD Rotterdam

Postadres: Postbus 21323

3001 AH Rotterdam

Website: www.cos.rotterdam.nl**E-mail:** info@cos.rotterdam.nl**Telefoon:** (010) 489 95 00**Fax:** (010) 489 95 01

Aan de bewoners
van dit adres

Uw brief van:**Uw kenmerk:****Ons kenmerk:** PdG/07-193-a**Aantal pagina's:** 1**Bijlagen:** vragenlijst; antwoortenveloppe**Betreft:** Onderzoek Evenementen-
parkeerregeling 2007**Datum:** 20 september 2007

Geachte bewoner,

In april en juli 2007 heeft de directeur van de gemeentelijke dienst Publiekszaken Rotterdam aan de houders van een parkeervergunning in de binnenstad twee brieven gestuurd. Daarin stond dat het gemeentebestuur had besloten om hen tijdens een aantal grootschalige evenementen meer parkeermogelijkheden te geven. Tijdens deze evenementen en op de dag daarvoor konden vergunninghouders parkeren in alle betaald parkeersectoren van Rotterdam (behalve in een aantal winkelstraten).

De Wereldhavendagen, het Havenfestival en de Rotterdam Road Races van begin september waren de laatste evenementen dit jaar waarvoor de regeling gold.

De regeling gold alleen voor 2007, en zou aan het eind van het jaar worden geëvalueerd. Daarom is aan het Centrum voor Onderzoek en Statistiek (de onderzoeksafdeling van de gemeente Rotterdam) gevraagd om een onderzoek te doen bij de vergunninghouders naar de tevredenheid met de regeling. Wij verzoeken u dan ook vriendelijk, om de bijgaande korte vragenlijst in te vullen en deze vóór 10 oktober in bijgaande enveloppe naar ons terug te sturen. Een postzegel is voor deze enveloppe niet nodig.

Door deze vragenlijst in te vullen en terug te sturen kunt u de gemeente laten weten of deze regeling een goede regeling was, waardoor de gemeente ook op dit terrein meer rekening kan houden met de wensen van haar burgers.

We hebben deze vragenlijst toegestuurd aan een beperkte groep van bewoners. Dat u deze vragenlijst krijgt toegestuurd, is zuiver toeval. Uw naam is gekregen door een willekeurige steekproef te trekken uit de gemeentelijke administratie van parkeervergunninghouders in de binnenstad.

Uw antwoorden worden strikt vertrouwelijk behandeld en anoniem verwerkt. Het is niet mogelijk om te achterhalen wie welke antwoorden heeft gegeven.

Als u bij het invullen van de vragenlijst nog vragen hebt, dan kunt u contact opnemen met het Centrum voor Onderzoek en Statistiek: de heer G. Koster, tel. 489 95 64 of 489 95 00.

Met vriendelijke groeten,

Paul Godefrooij,
hoofd Centrum voor Onderzoek en Statistiek
(onderzoeksafdeling gemeente Rotterdam)

Centrum voor Onderzoek en Statistiek

Onderzoek Evenementenparkeerregeling Bewoners 2007

In april en juli 2007 heeft de gemeente Rotterdam aan de houders van een parkeervergunning in de binnenstad twee brieven gestuurd. Daarin stond dat het gemeentebestuur had besloten om hen tijdens een aantal grootschalige evenementen meer parkeermogelijkheden te geven. Tijdens deze evenementen en op de dag daarvoor konden vergunninghouders parkeren in alle betaald parkeersectoren van Rotterdam (behalve in een aantal winkelstraten).



1. Heeft u deze brieven ontvangen en gelezen?

- ☐ ja, ik kan me één of twee brieven hierover herinneren
☐ nee, maar ik had wel van de regeling gehoord
☐ nee, en ik had ook nog nooit van deze regeling gehoord **=> naar vraag 4**
☐ dat weet ik niet meer, maar ik had wel van de regeling gehoord
☐ dat weet ik niet meer, en ik had ook nog nooit van deze regeling gehoord **=> naar vraag 4**

2. De regeling gold voor zeven grote evenementen, die ook in de brief waren genoemd. Heeft u tijdens die evenementen gebruik gemaakt van de regeling?

	ja	nee	ik was toen niet thuis (bijv.: op vakantie)	dat weet ik niet meer
a Rotterdam Marathon (14 en 15 april)	<input type="checkbox"/>	<input type="checkbox"/>	<input type="checkbox"/>	<input type="checkbox"/>
b Zomercarnaval Parade (27 en 28 juli)	<input type="checkbox"/>	<input type="checkbox"/>	<input type="checkbox"/>	<input type="checkbox"/>
c Danceparade (10 en 11 augustus)	<input type="checkbox"/>	<input type="checkbox"/>	<input type="checkbox"/>	<input type="checkbox"/>
d Bavaria City Racing (18 en 19 augustus)	<input type="checkbox"/>	<input type="checkbox"/>	<input type="checkbox"/>	<input type="checkbox"/>
e Wereldhavendagen (6, 7 en 9 september)	<input type="checkbox"/>	<input type="checkbox"/>	<input type="checkbox"/>	<input type="checkbox"/>
f Havenfestival (6, 7 en 9 september)	<input type="checkbox"/>	<input type="checkbox"/>	<input type="checkbox"/>	<input type="checkbox"/>
g Rotterdam Road Races (8 en 9 september)	<input type="checkbox"/>	<input type="checkbox"/>	<input type="checkbox"/>	<input type="checkbox"/>

3. Was u tevreden met deze regeling tijdens deze zeven evenementen?

- ☐ ja
☐ bij sommige van deze evenementen wel, maar niet bij al deze evenementen, want
☐ nee, want

4. Was zo'n regeling volgens u nodig, of heeft u eigenlijk nooit parkeerproblemen bij dit soort evenementen?

- ☐ ja, zo'n regeling was nodig
☐ nee, zo'n regeling was niet nodig

5. De regeling gold voor zeven grote evenementen (zie vraag 2), maar er waren dit jaar ook andere evenementen in de stad.

Wat vindt u er van dat deze regeling alleen bij die zeven grote evenementen gold?

- ☐ dat was een goede keuze: bij deze evenementen is zo'n regeling nodig, en bij andere niet
☐ dat was overdreven: zo'n regeling was niet bij al die zeven evenementen nodig geweest
☐ dat was te beperkt: zo'n regeling was ook nodig geweest bij

Ruimte voor eventuele opmerkingen of bijzonderheden:

Wij danken u vriendelijk voor uw medewerking.

**COS****Gemeente Rotterdam****Centrum voor Onderzoek en Statistiek****Bezoekadres:** Goudsesingel 78

3011 KD Rotterdam

Postadres: Postbus 21323

3001 AH Rotterdam

Website: www.cos.rotterdam.nl**E-mail:** info@cos.rotterdam.nl**Telefoon:** (010) 489 95 00**Fax:** (010) 489 95 01

Aan het bedrijf
op dit adres

Uw brief van:**Uw kenmerk:****Ons kenmerk:** PdG/07-193-b**Aantal pagina's:** 1**Bijlagen:** vragenlijst; antwoordenvolp**Betreft:** Onderzoek Evenementen-
parkeerregeling 2007**Datum:** 20 september 2007

Geachte mevrouw/heer,

In april en juli 2007 heeft de directeur van de gemeentelijke dienst Publiekszaken Rotterdam aan de houders van een parkeervergunning in de binnenstad twee brieven gestuurd. Daarin stond dat het gemeentebestuur had besloten om hen tijdens een aantal grootschalige evenementen meer parkeermogelijkheden te geven. Tijdens deze evenementen en op de dag daarvoor konden vergunninghouders parkeren in alle betaald parkeersectoren van Rotterdam (behalve in een aantal winkelstraten).

De Wereldhavendagen, het Havenfestival en de Rotterdam Road Races van begin september waren de laatste evenementen dit jaar waarvoor de regeling gold.

De regeling gold alleen voor 2007, en zou aan het eind van het jaar worden geëvalueerd. Daarom is aan het Centrum voor Onderzoek en Statistiek (de onderzoeksafdeling van de gemeente Rotterdam) gevraagd om een onderzoek te doen bij de vergunninghouders naar de tevredenheid met de regeling. Wij verzoeken u dan ook vriendelijk, om de bijgaande korte vragenlijst in te vullen en deze vóór 10 oktober in bijgaande enveloppe naar ons terug te sturen. Een postzegel is voor deze enveloppe niet nodig.

Door deze vragenlijst in te vullen en terug te sturen kunt u de gemeente laten weten of deze regeling een goede regeling was, waardoor de gemeente ook op dit terrein meer rekening kan houden met de wensen van burgers en bedrijven.

We hebben deze vragenlijst toegestuurd aan een beperkte groep van bedrijven. Dat uw bedrijf deze vragenlijst krijgt toegestuurd, is zuiver toeval. Uw naam is gekregen door een willekeurige steekproef te trekken uit de gemeentelijke administratie van bewoners en bedrijven met een parkeervergunning in de binnenstad.

Uw antwoorden worden strikt vertrouwelijk behandeld en anoniem verwerkt. Het is niet mogelijk om te achterhalen wie welke antwoorden heeft gegeven.

Als u bij het invullen van de vragenlijst nog vragen hebt, dan kunt u contact opnemen met het Centrum voor Onderzoek en Statistiek: de heer G. Koster, tel. 489 95 64 of 489 95 00.

Met vriendelijke groeten,

Paul Godefrooij,
hoofd Centrum voor Onderzoek en Statistiek
(onderzoeksafdeling gemeente Rotterdam)

Onderzoek Evenementenparkeerregeling Bedrijven 2007

In april en juli 2007 heeft de gemeente Rotterdam aan de houders van een parkeervergunning in de binnenstad twee brieven gestuurd. Daarin stond dat het gemeentebestuur had besloten om hen tijdens een aantal grootschalige evenementen meer parkeermogelijkheden te geven. Tijdens deze evenementen en op de dag daarvoor konden vergunninghouders parkeren in alle betaald parkeersectoren van Rotterdam (behalve in een aantal winkelstraten).



1. Heeft uw bedrijf deze brieven ontvangen en gelezen?

- ☐ ja, wij kunnen ons één of twee brieven hierover herinneren
☐ nee, maar wij hadden wel van de regeling gehoord
☐ nee, en wij hadden ook nog nooit van deze regeling gehoord **=> naar vraag 4**
☐ dat weten wij niet meer, maar wij hadden wel van de regeling gehoord
☐ dat weten wij niet meer, en wij hadden ook nog nooit van deze regeling gehoord **=> naar vraag 4**

2. De regeling gold voor zeven grote evenementen, die ook in de brief waren genoemd. Heeft uw bedrijf tijdens die evenementen gebruik gemaakt van de regeling?

	ja	nee	bedrijf was gesloten	dat weten wij niet (meer)
a Rotterdam Marathon (14 en 15 april)	<input type="checkbox"/>	<input type="checkbox"/>	<input type="checkbox"/>	<input type="checkbox"/>
b Zomercarnaval Parade (27 en 28 juli)	<input type="checkbox"/>	<input type="checkbox"/>	<input type="checkbox"/>	<input type="checkbox"/>
c Danceparade (10 en 11 augustus)	<input type="checkbox"/>	<input type="checkbox"/>	<input type="checkbox"/>	<input type="checkbox"/>
d Bavaria City Racing (18 en 19 augustus)	<input type="checkbox"/>	<input type="checkbox"/>	<input type="checkbox"/>	<input type="checkbox"/>
e Wereldhavendagen (6, 7 en 9 september)	<input type="checkbox"/>	<input type="checkbox"/>	<input type="checkbox"/>	<input type="checkbox"/>
f Havenfestival (6, 7 en 9 september)	<input type="checkbox"/>	<input type="checkbox"/>	<input type="checkbox"/>	<input type="checkbox"/>
g Rotterdam Road Races (8 en 9 september)	<input type="checkbox"/>	<input type="checkbox"/>	<input type="checkbox"/>	<input type="checkbox"/>

3. Was uw bedrijf tevreden met deze regeling tijdens deze zeven evenementen?

- ☐ ja
☐ bij sommige van deze evenementen wel, maar niet bij al deze evenementen, want

- ☐ nee, want

4. Was zo'n regeling volgens uw bedrijf nodig, of heeft uw bedrijf eigenlijk nooit parkeerproblemen bij dit soort evenementen?

- ☐ ja, zo'n regeling was nodig
☐ nee, zo'n regeling was niet nodig

5. De regeling gold voor zeven grote evenementen (zie vraag 2), maar er waren dit jaar ook andere evenementen in de stad.

Wat vindt u er van dat deze regeling alleen bij die zeven grote evenementen gold?

- ☐ dat was een goede keuze: bij deze evenementen is zo'n regeling nodig, en bij andere niet
☐ dat was overdreven: zo'n regeling was niet bij al die zeven evenementen nodig geweest
☐ dat was te beperkt: zo'n regeling was ook nodig geweest bij

6. Hoeveel parkeervergunningen heeft uw bedrijf in de binnenstad?

Ruimte voor eventuele opmerkingen of bijzonderheden:

Wij danken u vriendelijk voor uw medewerking.

BIJLAGE III: DE BETEKENIS VAN DE PERCENTAGES; SIGNIFICANTIE

III.1 Percentages

In de tabellen in dit rapport staan de uitkomsten in percentagevorm weergegeven. Dit is gedaan omdat percentages in populaties van verschillende grootte (bijvoorbeeld: de steekproef versus heel Rotterdam) onderling gemakkelijker te vergelijken zijn dan aantallen.

Metingen via een steekproef leveren een schatting van de werkelijkheid. Het toevalskarakter van de steekproef heeft als consequentie, dat schatting en werkelijke waarde ten gevolge van het toeval kunnen afwijken. (*Daarnaast* zijn ook afwijkingen mogelijk ten gevolge van andere zaken dan het toeval, zoals onder- en oververtegenwoordigingen van bepaalde categorieën respondenten, bijvoorbeeld door selectieve non-respons.) Deze mogelijke afwijkingen ten gevolge van het toeval kunnen worden uitgedrukt in statistische betrouwbaarheidsmarges. Gangbaar hierbij is een uitdrukking in 95%-betrouwbaarheidsmarges.

De 95%-betrouwbaarheidsmarge bij een steekproefpercentage en een steekproefgrootte geeft aan, hoe groot de afwijking van de geschatte waarde met de werkelijke waarde zou kunnen zijn ten gevolge van het toeval. De betekenis van zo'n marge is, dat, indien de steekproef en de meting vele malen zouden worden herhaald, en steeds een 95%-betrouwbaarheidsmarge zou worden bepaald, de werkelijke waarde zich in 95 van de 100 gevallen binnen de betrouwbaarheidsmarge zal bevinden.

Een betrouwbaarheidsmarge (dus: de onnauwkeurigheid) is kleiner naarmate de steekproef groter is, maar verschilt ook met het gemeten percentage: percentages van rond de 50% hebben de grootste onnauwkeurigheid, en hoe verder het percentage van de 50% af zit, hoe kleiner de onnauwkeurigheid¹. Dit betekent in het bijzonder ook, dat bij heel kleine percentages die zijn veroorzaakt door één of twee respondenten nog sprake kan zijn van een toevalstreffer, maar dat dit niet kan worden gezegd als het wat meer respondenten betreft.

De volgende tabel geeft voor in steekproeven of delen daarvan gemeten percentages de betrouwbaarheidsmarges voor een meting van 50% (dus voor het ongunstigste geval), en ter illustratie ook voor een meting van 10- of 90%.

Figuur III.1: De 95%-betrouwbaarheidsmarges van gemeten percentages.

Bij een (deel-)steekproefomvang van:	is 10% eigenlijk:	is 50% eigenlijk:	is 90% eigenlijk:
50	10% ± 8%	50% ± 14%	90% ± 8%
89 (Bedrijvenenquête)	10% ± 6%	50% ± 10%	90% ± 6%
100	10% ± 6%	50% ± 10%	90% ± 6%
150	10% ± 5%	50% ± 8%	90% ± 5%
200	10% ± 4%	50% ± 7%	90% ± 4%
250	10% ± 4%	50% ± 6%	90% ± 4%
263 (Bewonersenquête)	10% ± 4%	50% ± 6%	90% ± 4%

Voorbeeld: als in een steekproef(-deel) van 263 ondervraagden 50% een bepaald antwoord geeft, moet dit gelezen worden als 50% ± 6%, ofwel 44- à 56 procent. Bij kleinere of grotere gemeten percentages wordt deze marge kleiner.

III.2 Vergelijkingen

Ook bij de vergelijking van percentages of verdelingen (bijvoorbeeld: tussen mannen en vrouwen, of tussen dit jaar en vorig jaar) is het mogelijk dat een gemeten verschil slechts veroorzaakt is door het toevalskarakter van de steekproef of steekproeven. Het gemeten verschil heet in dat geval niet 'significant'. Voor de bepaling of het verschil tussen twee gemeten percentages groot genoeg is om significant te zijn, bestaan wiskundige technieken: de zogeheten t-toets. Van de uitkomsten van zo'n toets is echter geen eenvoudig leesbaar en interpreteerbaar overzicht te geven zoals met betrouwbaarheidsmarges is gedaan in figuur III.1. Wél kan in het algemeen gesteld worden, dat de grens tussen 'significant' en 'niet-significant' wat kleiner is dan het totaal van de beide betrouwbaarheidsmarges. Voorbeeld: iets is niet aantoonbaar méér als het in de Bewonersenquête 10% was en in de Bedrijvenenquête 15%. Het verschil tussen metingen van 10- en 19% daarentegen is wél significant.

Daarmee moge de boodschap zijn, dat in het algemeen verschillen of afwijkingen van een bescheiden aantal procentpunten niet als verschillen mogen worden beschouwd, maar evengoed door het toevalskarakter van de steekproeven kunnen zijn veroorzaakt.

III.3 Gemiddelden

Ook om te bepalen of het verschil tussen twee gemeten gemiddelden (bijvoorbeeld het verschil tussen twee rapportcijfers) significant is of slechts veroorzaakt is door het toevalskarakter van de steekproeven, kan een t-toets worden verricht. Hoewel ook hier het precieze resultaat van geval tot geval verschilt, en met name ook afhangt van de gemeten waarden en de spreiding rond de gemiddelden, geldt in de praktijk in het algemeen, dat verschillen in rapportcijfers van enkele tienden significant zijn. (Bij een meting over een *deel* van de steekproef - bijvoorbeeld: over alleen de respondenten die de brieven zeggen te hebben ontvangen *mannen* - ligt deze grens hoger.)

Noten

1. Bij het berekenen van de betrouwbaarheidsmarge bij percentages kan worden uitgegaan van de volgende benaderende formule:
absolute 95%-betrouwbaarheidsmarge bij $p\% = 1,96 \times \sqrt{p(100-p)} / \sqrt{(n-1)}$,
waarbij n de omvang van de (deel-) steekproef is.
Een gemeten percentage van 50% in de totale Bewonersenquête heeft dus een betrouwbaarheidsmarge van
 $1,96 \times \sqrt{(50 \times 50)} / \sqrt{262} = 6,1\%$.
Evenzo heeft een gemeten percentage van 1% een betrouwbaarheidsmarge van
 $1,96 \times \sqrt{(1 \times 99)} / \sqrt{262} = 1,2\%$.

BIJLAGE IV: AANVULLENDE 'EVENTUELE OPMERKINGEN OF BIJZONDERHEDEN' VAN DE RESPONDENTEN

Aan het eind van de vragenlijst konden bewoners of bedrijven tenslotte nog eventuele opmerkingen of bijzonderheden kwijt. In deze Bijlage wordt kort stilgestaan bij wat hier naar voren werd gebracht.

IV.1 Bewoners

Een aantal respondenten maakte gebruik van deze mogelijkheid om hier de regeling een positief initiatief te noemen, al had de regeling kennelijk niet bij iedereen afdoende geholpen. Ook wees een aantal respondenten hier op de moeizame bereikbaarheid en de parkeerproblematiek in het centrum, de buurt of de eigen straat te wijzen. Een enkeling klaagde over gebrekkige informatie (bijvoorbeeld over welke straten worden afgesloten, of over preciezere tijden van het evenement, zoals wanneer de parade precies langskomt), en volgens één respondent was niet iedere parkeerwachter van de regeling op de hoogte. Eén respondent suggereerde om parkeergelegenheid te realiseren voor bewoners in bedrijvenparkeergarages, en twee respondenten suggereerden om een dergelijke regeling ook bij wegwerkzaamheden in te stellen. Ook vond één respondent hier dat je met een parkeerkaart eigenlijk in heel Rotterdam gratis zou moeten kunnen parkeren.

IV.2 Bedrijven

Een aantal respondenten maakte gebruik van deze mogelijkheid om hier nogmaals op de noodzaak van een goede bereikbaarheid van winkels en dergelijke te wijzen.

Publicatieoverzicht COS

Titel rapport (uitgave)

jaar

ALGEMEEN

Feitenkaart Omnibusenquête 2007	2007
Staat van Rotterdam 2007	2007
Kerncijfers Rotterdam 2007	2007
Feijenoord in beeld	2007
Handleiding voor het opstellen van meetbare doelstellingen	2006
Monitor Prins Alexander 2005	2006
Binnenstadsmonitor 2005	2005
Feitenkaart Rotterdam in Europees perspectief	2004
Staat van de Jeugd	2004

ARBEID EN INKOMEN

Monitor Lage inkomens Westland. 1e meting (i.s.m. SWA)	2007
De Rotterdamse marktbezoeker 2007. Resultaten uit de Omnibusenquête 2007	2007
Feitenkaart De Rotterdamse kantorenmarkt per 1 januari 2007	2007
Feitenkaart Inkomensgegevens Rotterdam en regio 2004	2007
Feitenkaart Inkomensgegevens Rotterdam op deelgemeente- en buurtniveau 2004	2007
Monitor lage inkomens Delft. 1e meting (i.s.m. SWA)	2006
Inventarisatie bedrijventerreinen regio Rotterdam	2006
Monitor Gemeentelijke Lastendruk Rotterdam, 2003-2006*	2006
Rotterdamers over werken bij de gemeente 2005. Resultaten uit de Omnibusenquête 2005	2005
Feitenkaart Economie en Arbeidsmarkt in Rotterdam	2005
Economische statistiek per deelgemeente	2004
Monitor vraagzijde arbeidsmarkt havengebonden cluster Rijnmond. Een pilot	2004

BEVOLKINGSGROEPEN

Chinezen in Rotterdam	2006
Monitor allochtone ouderen IJsselmonde	2005
Minderhedenmonitor 2003. Integratie en inburgering (i.s.m. ISEO)	2004
Sociale integratie en de islam in Rotterdam	2004
Emancipatiemonitor Rotterdam 2004	2004
Lus di Trafiko in 2003. Het jaar van de uitvoering	2004
Feitenkaart Kerncijfers Antillianen in Rotterdam	2004

COMMUNICATIE EN KLANTTEVREDENHEID

Tevredenheidsmeting Feijenoord 2007	2007
Rotterdamers over de gemeentelijke dienstverlening 2007. Resultaten uit de Omnibusenquête 2007	2007
Kijk- en Luisteronderzoek SLOR 2006	2007
Gebruik en waardering JOS Intranet	2006
Stadswinkel op voorhand	2006
Rapportage Mediagebruik Rotterdamse Ambtenaren	2005
Communicatie wijkveiligheid. Effectmeting 2005. Middelland	2005
Communicatie wijkveiligheid. Effectmeting 2005. Tussendijken	2005
Communicatie wijkveiligheid. Effectmeting 2004 Spangen	2004
Klanten over het City Informatie Centrum	2004

DEMOGRAFIE

Bevolkingsprognose Rotterdam 2025	2007
Trendprognose Rotterdam 2020	2006
De bevolkingsontwikkeling van Rotterdam 2003-2004	2004

KUNST EN CULTUUR

Cultuurparticipatie van Rotterdamers 2005	2006
Klanttevredenheid SKVR	2006
Rotterdamers en de bibliotheek 2005. Resultaten uit de afgelopen Omnibusenquêtes	2005
Belangstelling voor opera in Rotterdam 2004	2004

LEEFBAARHEID EN VEILIGHEID

Beleving luchtkwaliteit onder Rotterdamers 2007	2007
Nulmeting Monitor CO ₂ -uitstoot Rotterdam, Woningen. Versie september 2007	2007
Rotterdamers over het milieu 2007. Resultaten uit de Omnibusenquête 2007	2007
Rotterdamers over sloten, singels en vijvers. Resultaten uit de Omnibusenquêtes 2002-2007	2007
Effectmeting overlast Oude Noorden	2007
Herkenning van radicalisering	2005
Monitor hot spots Rotterdam. Derde meting (2005)	2005
Nulmeting Leefbaarheid Opvang Pijnackerstraat Oude Noorden	2005
Blokken aan de Laan. Effecten van de fysieke aanpak van twee bouwblokken in de hot spot Dordtselaan	2005

Publicatieoverzicht COS (vervolg)

Titel rapport (uitgave)	jaar
ONDERWIJS	
Leerlingprognoses primair onderwijs Rotterdam 2005-2020	2006
Integratie in het primair onderwijs Rotterdam	2005
Wonen en leren van volwassenen in de regio	2005
Belangstelling Openbaar Daltononderwijs Papendrecht	2004
POLITIEK EN BESTUUR	
Rotterdamers over burgerparticipatie 2007. Resultaten uit de Omnibussenquête 2007	2007
Opkomen voor Rotterdam	2006
Skyline op ooghoogte	2006
Analyse deelraadsverkiezingen 2006	2006
Analyse gemeenteraadsverkiezingen 2006	2006
Feitenkaart 9e Belevingsmonitor	2005
RUIMTELIJKE ORDENING EN VERKEER	
Tevredenheidsonderzoek Evenementenparkeerregeling 2007	2007
Rotterdamers over het verkeer 2007. Resultaten uit de Omnibussenquête 2007	2007
Rotterdamers over het openbaar vervoer 2007. Resultaten uit de Omnibussenquête 2007	2007
Masterplan Lijnbaanhoven	2007
Draagvlakmeting parkeren onder de Noorderhavenkade	2006
Mobiliteit in Rotterdam, de stadsregio en Nederland 2004-2005	2006
Belevingsonderzoek groene golf Schiekade / Schieweg	2006
Rotterdamers over imagobepalende plekken in de openbare ruimte	2005
SOCIAAL BELEID	
Jonge moeders in Rotterdam. Stand van zaken 2007	2007
Sociale Kaart 2004 stadsregio Rotterdam	2004
VRIJETIJDSBESTEDING	
Quick scan Rotterdamse jongeren in hun vrije tijd	2006
Rotterdamers in hun vrije tijd 2005. Resultaten uit de Vrijetijdsomnibus 2005	2006
Recreatief bezoek van Rotterdamers aan Rotterdam. Resultaten uit de Vrijetijdsomnibus 2005	2006
Vrijwilligerswerk en informele hulp in Rotterdam 2005. Resultaten uit de Vrijetijdsomnibus 2005	2006
Relevante trends voor het vrijwilligerswerk in 2020	2006
Rotterdamers in de wintermaanden van 2005	2005
Joffen in Feijenoord	2005
WELZIJN EN VOLKSGEZONDHEID	
Sterfte in Rotterdam tijdens de hittegolven in juli 2006	2007
WONEN	
Monitor Gentrification in pilotgebieden	2007
Monitor Woningbouwafspraken Stadsregio Rotterdam 2006	2007
Monitor Woonruimteverdeling Stadsregio Rotterdam 2006	2007
Feitenkaart Aandachtsgroepen volkshuisvestingsbeleid Rotterdam en regio 2004	2007
Bewoners over het nieuwe dure huursegment	2006
Rotterdamers over herstructurering 2006. Resultaten uit de Omnibussenquête 2006	2006
Monitor Aanbodmodel Rotterdam 2005	2006
Rotterdamers over de verkoop van huurwoningen 2006. Resultaten uit de Omnibussenquête 2006	2006
Feitenkaart Aandachtsgroepen volkshuisvestingsbeleid Rotterdam en regio 2002	2005
Evaluatie experiment huisvestingsvergunning	2005
Bewonersonderzoek Nesselande	2005
Bewoners van nieuwbouwwoningen in Hoge Heren en Hoge Erasmus	2003
Quick scan van de Rotterdamse kamermarkt	2003
OVERIG	
Quick scan objectgebonden vergunningen	2007
Evaluatie Flexwerken dS+V	2006
Rapportage Warmtekraftkoppeling Bergschenhoek	2005
Rotterdamers en computers 2005. Resultaten uit de Omnibussenquête 2005	2005
Evaluatie stoelmassage dS+V. Resultaten uit een enquête bij drie dS+V-afdelingen	2004

Bovenstaand overzicht is een greep uit het publicatieaanbod van het Centrum voor Onderzoek en Statistiek. Een compleet overzicht is te raadplegen op Internet: <http://www.cos.rotterdam.nl>.